

Voit siirtyä vanhuuseläkkeelle oman valintasi mukaan 63–68-vuotiaana. Varhennettu vanhuuseläke voi alkaa 62 ikävuoden täyttämisen jälkeen.

**M**uista, että mitä pidempään jatkat ansiotyössä, sitä suuremman eläkkeen saat. Jos siirrät eläkkeesi alkamista ja jatkat ansiotyössä 63 vuotta täytettyäsi, eläkkeesi karttuu 4,5 % vuodessa. Voit kartuttaa eläkettäsi 68 vuoden ikään asti.

## Varhennettu vanhuuseläke 62-vuotiaana

Varhennettun vanhuuseläkkeen saat aikaisintaan 62 vuoden iässä. Varhennettu vanhuuseläke lasketaan eläkkeen alkamiseen mennessä kertyneestä eläkkeestä, johon tehdään pysyvä varhennusvähennys. Varhennusvähennys pienentää eläkettä 0,6 % jokaiselta kuukaudelta, jolla ikä alittaa 63 vuotta.

## Vanhuuseläkkeelle 63–68-vuotiaana

Vanhuuseläkkeelle voit siirtyä 63–68-vuotiaana itsellesi sopivassa iässä.

Voit lykätä eläkkeen alkamista 68 vuoden täyttämisen jälkeenkin. Tällöin eläkkeeseen lasketaan pysyvä lykkäyskorotus, joka on 0,4 % jokaiselta lykätyltä kuukaudelta.

## Milloin vanhuuseläke voi alkaa?

Eläke voi alkaa vanhuuseläkkeen ikärajan täyttämisen jälkeen hakemista seuraavan kuukauden alusta.

Työntekijän vanhuuseläke tai varhennettu vanhuuseläke voi alkaa vasta sitten, kun työsuhde on päättynyt. Huomaa, että eläkettä ei voida myöntää ilman pätevää syytä pidemmältä kuin kolmelta kuukaudelta takautuvasti.

Jos sinulla on useita rinnakkaisia työsuhteita, voit siirtyä jostakin työsuhteesta eläkkeelle ja jatkaa työntekoa toisissa. Tällöin eläkkeenä maksetaan päättyneistä työsuhteista kertynyt eläke. Edelleen

jatkuvasta työsuhteesta voit hakea eläkkeen sitten, kun työsuhde on päättynyt. Huomaa kuitenkin, että työskentelystä eläkkeesi rinnalla uutta eläkettä karttuu iästä riippumatta 1,5 % vuodessa. Eläkkeen kertyminen päättyy 68 vuoden iän täyttämiskuukauden lopussa.

Kun alle 68-vuotias työntekijä haluaa jäädä vanhuuseläkkeelle, työsuhteen pitää päättyä. Työsopimuslain mukaan työntekijän työsuhde päättyy ilman irtisanomista sen kuukauden lopussa, jona hän täyttää 68 vuotta. Työn jatkaminen yli 68 vuoden iän edellyttää sopimista työnantajan kanssa.

Yrittäjän ei tarvitse lopettaa yrittäjätoimintaansa, vaikka hän siirtyy varhennetulle vanhuuseläkkeelle tai vanhuuseläkkeelle. Yrittäjän eläke alkaa hakemista seuraavan kuukauden alusta. Yrittäjän vanhuuseläkettä maksetaan enintään kolme kuukautta takautuvasti edellyttäen, että YEL-vakuutus on päättynyt ennen eläkkeen alkamista.

## Vanhuuseläkkeen alkaminen muun eläkkeen jälkeen

Maksussa oleva työkyvyttömyys- tai työttömyyseläkkeesi muuttuu automaattisesti ilman hakemista vanhuuseläkkeeksi eläkeiän saavuttamista seuraavan kuukauden alusta.

Työkyvyttömyyseläke muuttuu vanhuuseläkkeeksi 65 vuoden iässä, jos työkyvyttömyys on alkanut ennen vuotta 2006 ja 63 vuoden iässä, kun työkyvyttömyys on alkanut vuonna 2006 tai sen jälkeen. Työttömyyseläkkeissä vanhuuseläkeikä on 63 vuotta.

Jos ennen vuotta 1947 syntyneen osa-aika-eläkkeen saajan osa-aikatyo jatkuu yli 65 vuoden iän, osa-aikaeläke muuttuu automaattisesti samansuuruiseksi vanhuuseläkkeeksi ja osa-aikatyön karttuma muuttuu 1,5 prosentiksi vuodessa.

## Ansiotyössä eläkkeen rinnalla

Alle 68-vuotiaan eläkkeensaajan työskentelystä karttuu uutta eläkettä 1,5 % vuodessa. Osa-aikaeläkkeensaajan eläkekarttuma riippuu iästä. Työnantaja maksaa eläkkeen saajan ansioista TyEL-vakuutusmaksua ja pidättää työntekijän eläkemaksun.

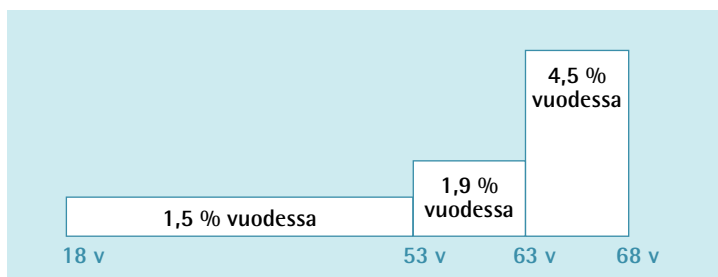
Varhennettua vanhuuseläkettä tai vanhuuseläkettä saavalla yrittäjällä ei tarvitse olla YEL-vakuutusta, vaikka yrittäjätoiminta jatkuisi vielä eläkkeelle siirtymisen jälkeen. Yrittäjä voi kuitenkin vakuuttaa yrittäjätoimintansa vapaaehtoisesti. Vapaaehtoisesti vakuutetusta työtulosta karttuu uutta eläkettä 1,5 % vuodessa, ja se maksetaan eläkkeeseesi aikaisintaan 68 vuoden iästä alkaen.

Eläkkeen rinnalla ansaittua uutta eläkettä on yleensä aina erikseen haettava. Työkyvyttömyys- ja työttömyyseläkkeen rinnalla karttuneen uuden eläkkeen saat maksuun hakemuksesta, kun eläke muuttuu vanhuuseläkkeeksi. Muista, että vanhuuseläkkeen aikana alkaneesta työstä karttuneen eläkkeen saa aikaisintaan 68 vuoden iässä, vaikka työsuhte päättyisikin jo tätä ennen.

## Miten vanhuuseläke lasketaan vuonna 2012?

Eläkkeen laskentasäännöt muuttuivat merkittävästi vuoden 2005 alussa. Koko eläkettä ei kuitenkaan lasketa uusien sääntöjen mukaan, vaan vuoden 2004 loppuun mennessä eläkettä karttui tuolloin voimassa olleiden sääntöjen mukaisesti. Uudet laskentasäännöt koskevat siis ansiotyötä 1.1.2005 lukien.

### Vanhuuseläkkeen karttuminen vuodesta 2005 alkaen



### Eläkkeen karttuminen 1.1.2005 alkaen

Eläkettä karttuu työansioista 18–52-vuotiaana 1,5 % vuodessa, 53–62-vuotiaana 1,9 % vuodessa ja 63–67-vuotiaana 4,5 % vuodessa.

Eläkettä karttuu myös eräiden sosiaalietuuk-sien ajalta 1,5 % vuodessa. Eläkettä kartuttavat

mm. sairauspäiväraha, äitiys-, isyys ja vanhem-painraha, työttömyyskassan maksama päiväraha, alle 3-vuotiaan lapsen kotihoidon aika sekä opiskeluaika ammatti- ja korkeakouluperustutkintoa varten. Karttuman perusteena on joko kiinteä euromäärä tai ansiotulo, josta etuus on laskettu. Etuusansioista karttuu eläkettä, jos työansioita on työuran aikana vähintään 16 223,61 euroa (vuoden 2012 tasossa).

Työntekijän eläke lasketaan kunkin vuoden työansioista karttumaprosentin mukaan. Vuosiansiot tarkistetaan eläkkeen alkamisvuoden tasoon palkkakertoimella, jossa ansioiden kehitys vaikuttaa 80 % ja hintojen kehitys 20 %. Ansioista vähennetään työntekijän eläkemaksu.

Yrittäjän eläke lasketaan kunkin vuoden keskimääräisen YEL-työtulon ja karttumaprosentin mukaan.

Vanhuuseläkettä laskettaessa työansiot otetaan huomioon eläkkeelle siirtymiseen saakka.

## Elinaikakertoimen vaikutus

Vanhuuseläkeläisten määrä kasvaa tulevina vuosina nopeasti ja samalla myös väestön eliniän odotetaan pidentyvän. Eliniän pidentymisestä johtuvaan työeläkekustannusten nousuun on varauduttu ottamalla käyttöön ns. elinaikakerroin. Elinaikakerroin pienentää alkavia vanhuuseläkkeitä, jos elinajan odote pitenee. Kertoimen vaikutuksen voi korvata jatkamalla työssä hieman pidempään.

Elinaikakertoimen laskenta perustuu väestön yleiseen eliniän odotteeseen. Kerroin määritellään erikseen kullekin ikäluokalle 62 vuoden iässä. Vuonna 1948 syntyneet ovat ensimmäinen ikäluokka, jonka vanhuuseläkkeeseen elinaikakerroin voi vaikuttaa.

Alkuvuosina elinaikakertoimen vaikutus on vähäinen. Vuoden 2025 paikkeilla alkavia eläkkeitä elinaikakerroin pienentää arvion mukaan noin 10 prosenttia.

## Etuuksia Kelasta

Työeläkkeen lisäksi Kelasta voi saada esimerkiksi kansaneläkettä, jonka myöntämiseen vaikuttavat eläketulot ja perhesuhteet. Vanhuuseläkettä voi hakea Kelasta 65-vuotiaana. Lisätietoja oikeudesta kansaneläkkeeseen ja muihin etuuksiin saa Kelasta ([www.kela.fi](http://www.kela.fi)).

## Eläkettä on aina haettava

Eläkeyhtiö ei lähetä vanhuuseläikeikää lähestyvälle eläkehakemuslomaketta kotiin, koska kiinteää eläikeikää ei ole. Ilmoita eläkehakemuksesi, mistä ajankohdasta alkaen haluat eläkkeen. Hakemus on hyvä tehdä noin kuukautta ennen eläkkeelle siirtymistä.

Voit täyttää ja tulostaa vanhuuseläkehakemuksen verkkosivuillamme. Kaikkia työ- ja kansaneläkelakien mukaisia vanhuuseläkkeitä haetaan samalla lomakkeella.

Eläkettä hakiessasi täytä

- vanhuuseläkehakemus
- selvitys erillisellä U-lomakkeella, jos olet työskennellyt tai asunut ulkomailla.

Eläkepäätös annetaan yleensä sen kuukauden aikana, jona eläkeoikeus alkaa. Eläke voidaan myöntää vasta kun työsuhteesi lopulliset ansiot ja päättymistieto ovat Ilmarisella tiedossa.

Jos siirryt eläkkeelle suoraan työsuhteesta, voit nopeuttaa eläkehakemuksesi käsittelyä toimittamalla samanaikaisesti vanhuuseläkehakemuksesi liitteeksi **työnantajan täyttämän** työsuhteen päättymisilmoituksen. Työnantaja voi tulostaa ilmoituksen Ilmarisen internetistä Etusivu > Julkaisut ja lomakkeet > Lomakkeet > Eläkehakemukset ja sen voi hakija halutessaan laittaa hakemuksen liitteeksi. Ansiot on ilmoitettava työsuhteen päättymiseen saakka. Tarvittaessa pyydämme tiedot suoraan työnantajaltasi.

## Eläkkeet ovat verotettavaa tuloa

Työ- ja kansaneläkkeet ovat eläkkeensaajan verotettavaa tuloa. Kun saat eläkepäätöksen, ota yhteyttä verotoimistoon oikean ennakkopidätysprosentin määrittelemiseksi.

## Työeläkkeet tarkistetaan indeksillä

Kaikki maksettavat työeläkkeet tarkistetaan vuosittain tammikuun alussa työeläkeindeksillä, jossa palkkojen muutoksen osuus on 20 % ja hintojen osuus 80 %.

## Ilmarinen palveluksessasi

Verkkopalvelumme tarjoaa helpon tavan asioida kanssamme, olitpa sitten työelämässä tai eläkkeellä. Sivuiltamme löydät runsaasti hyödyllistä tietoa eläketurvasta ja eläkkeen hakemisesta. Sieltä saat myös julkaisumme ja eläkehakemuslomakkeet.

## Eläketiedot omilla verkkopankin tunnuksilla

Saat tietoa ansiotyöstä kertyvästä eläkkeestäsi, kun kirjautut verkkopalveluumme. Maksuttomasta palvelusta näet mm. vuosittain lähetettävän työeläkeotteesi. Kun valitset toimitustavaksi verkko-otteen, toimitamme työeläkeotteesi sähköisesti myös jatkossa. Halutessasi muistutamme sinua sähköposti- tai tekstiviestillä, kun uusin otteesi on luettavissa.

Asiakaspalvelumme auttaa sinua mielellään kaikissa työeläketurvaan liittyvissä kysymyksissä.

### Asiakaspalvelumme auttaa

- Eläkkeensaajan verkkopalvelu ja tietoa eläketurvasta: [www.ilmarinen.fi](http://www.ilmarinen.fi)
- Puhelinpalvelu 010 195 000, arkisin klo 8–17
- Postiosoite Ilmarinen, Porkkalankatu 1, 00018 Ilmarinen

Ota yhteyttä asiakaspalveluumme, jos jokin asia jäi askarruttamaan. Neuvomme sinua mielellämme kaikissa työeläketurvaan liittyvissä asioissa.

