

ILMARINEN

JANUARI-SEPTEMBER 2017

ILMARINEN

PAREMPAA
ELÄMÄÄ,
OLE HYVÄ.

AKTUELLT I ILMARINEN

- Placeringsintäkterna i januari-september var 5,5 %.
- Kundanskaffningen var utmärkt under det tredje kvartalet. Mätt enligt premieinkomsten var kundanskaffningen vid utgången av september cirka 96 miljoner euro netto.
- Det inlämnades fortsättningsvis ett stort antal ansökningar om partiell förtida ålderspension.
- Finansinspektionen godkände Ilmarinens och Eteras fusion. Fusionen genomförs 1.1.2018



VIKTIGA OBSERVATIONER I OMVÄRLDEN

Januari–september 2017

- Börskurserna steg på alla de viktigaste aktiemarknaderna
- Dollarn försvagades mot euron
- Räntenivån är fortsättningsvis på en mycket låg nivå, trycket på en räntehöjning har stigit något
- Världsekonomins tillväxtutsikter har förbättrats. Finlands ekonomiska tillväxt är särskilt stark.



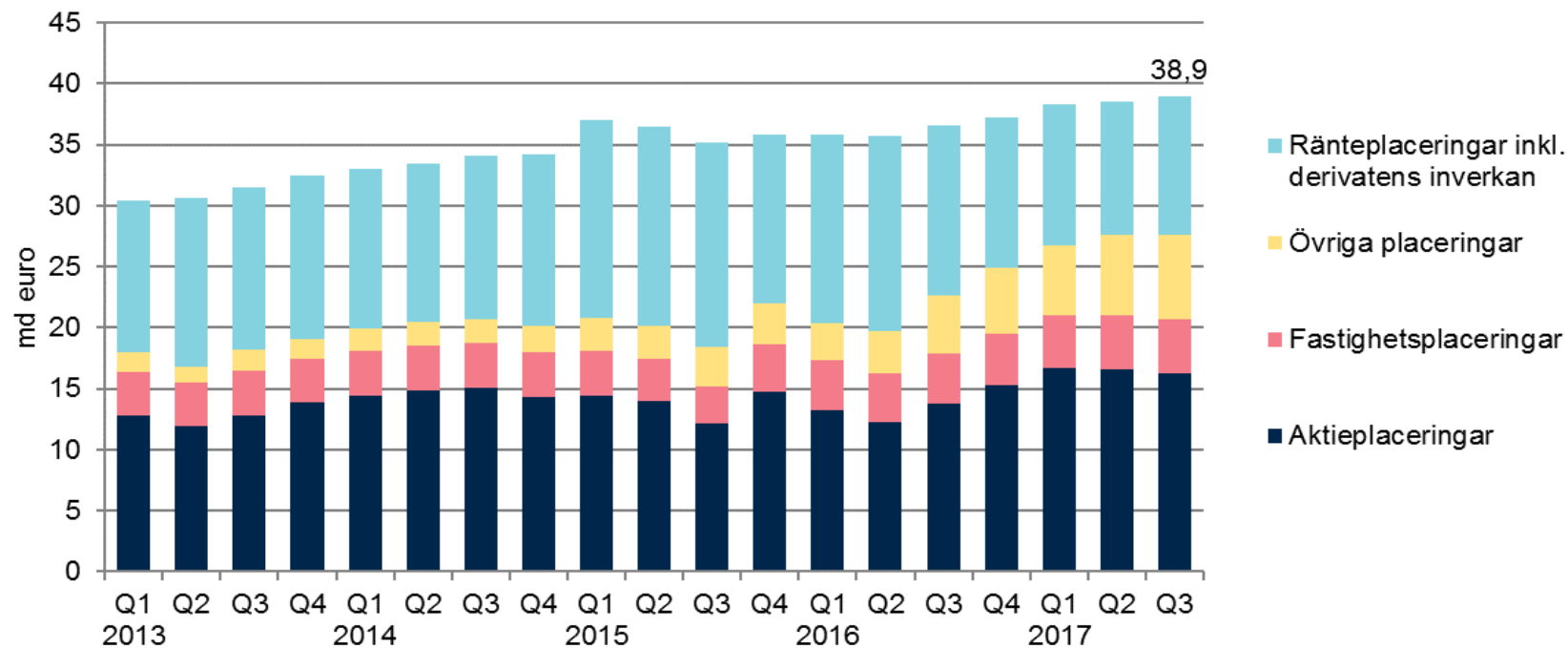


Q3/2017 I SIFROR

ILMARINEN

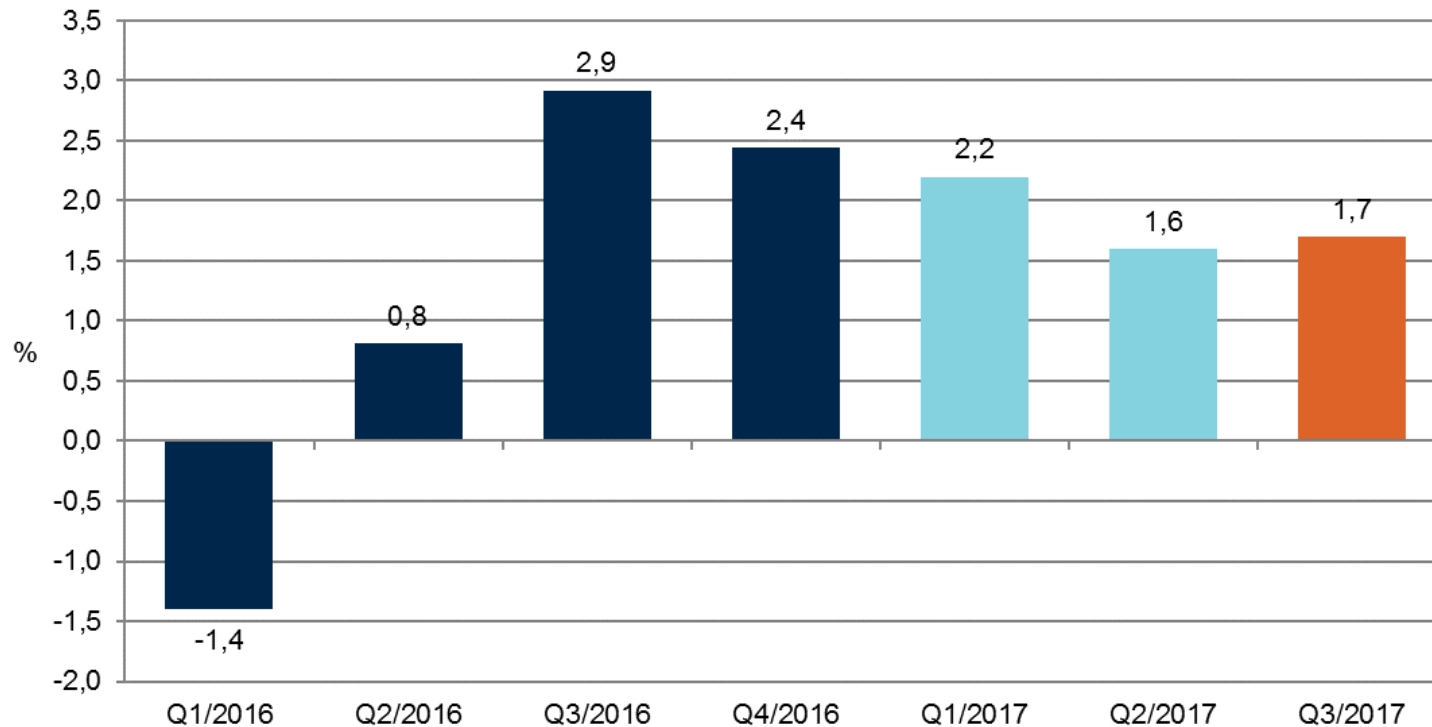
PLACERINGARNAS MARKNADSVÄRDE ÄR **NÄSTAN** 39 MILJARDER EURO

Placeringsallokering enligt risk



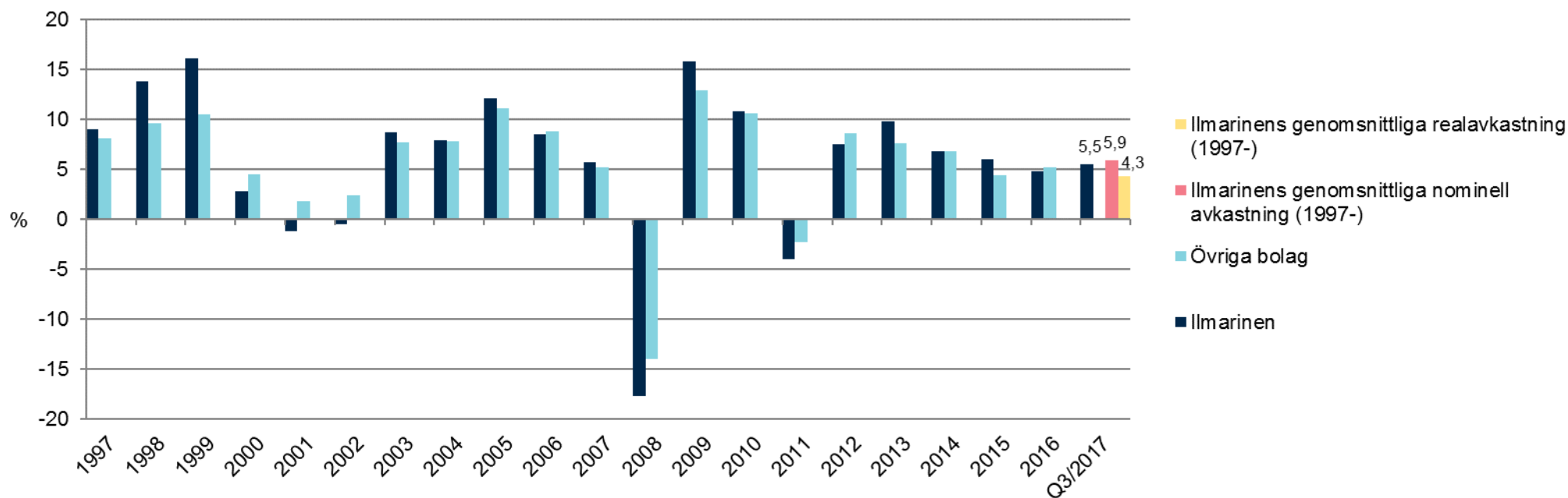
PLACERINGSAVKASTNING UNDER 12 MÅNADER 8,1 %

Placeringsintäkter per kvartal Q1/2016-Q3/2017



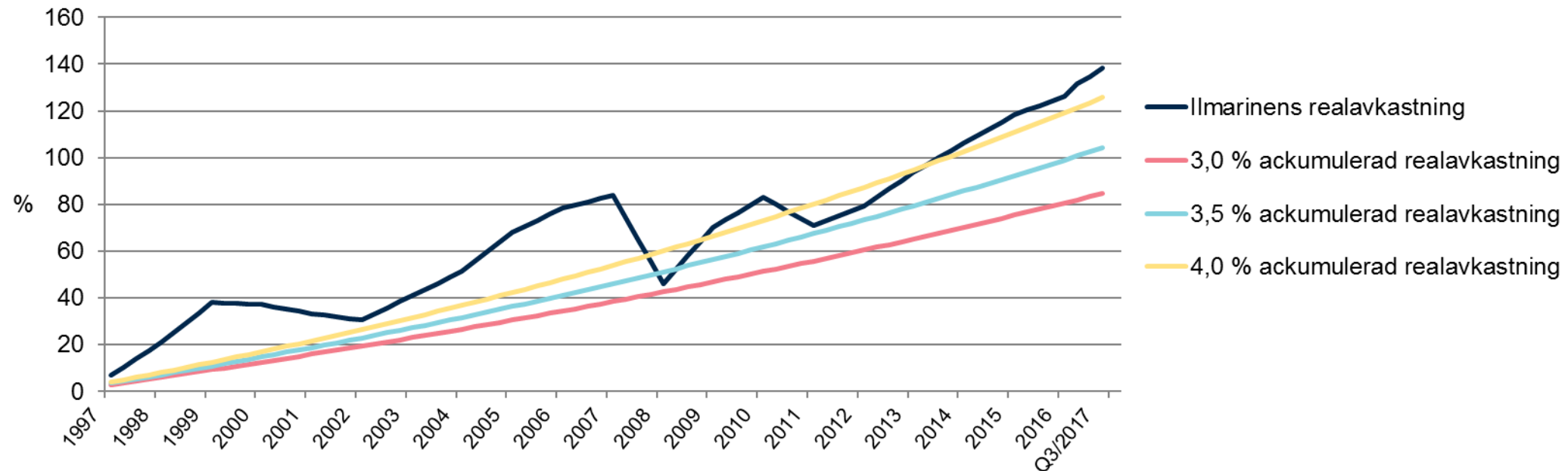
PLACERINGARNAS REALAVKASTNING PÅ LÅNG SIKT 4,3 %

Nettoavkastningen på placeringsverksamheten till verkligt värde



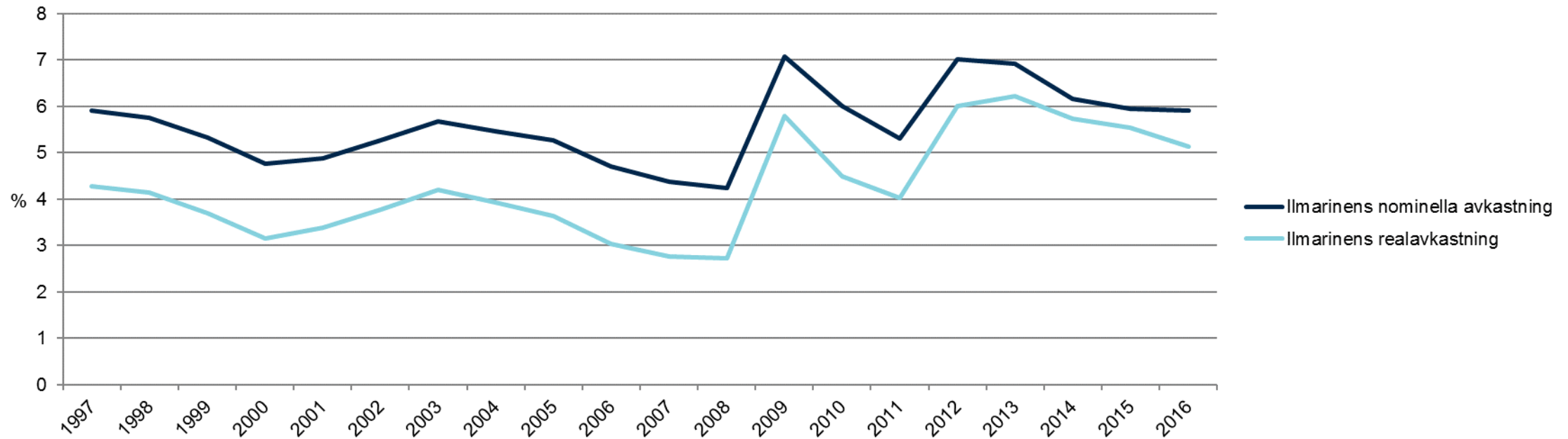
REALAVKASTNINGEN ÖVERTIGER KLART AVKASTNINGSSANTAGANDE PÅ 3 %

Placeringarnas kumulativa nettoavkastning 1997-30.9.2017



PLACERINGSINTÄKTERNA VARIERAR BEROENDE PÅ TIDSPERIOD

Placeringsintäkter under olika tidsperioder



EN 5 ÅRS PERIOD MED STARK AVKASTNING BAKOM OSS

Medelavkastning på lång sikt

%	Ilmarinen	Finländska aktier	Europeiska aktier	Euro statslån	Euro företagslån
Q3	1,7	1,3	2,7	0,6	1,1
2017	5,5	12,9	9,9	-0,5	1,7
2016	4,8	13,3	1,7	3,3	4,7
Medelavkastning under 5 år	7,0	18,1	10,7	4,4	3,8
Medelavkastning under 10 år	4,0	5,3	3,3	4,9	4,6
Medelavkastning från år 1997	5,9	10,3	6,7	5,0	4,9
Genomsnittlig realavkastning under 5 år	6,4	17,5	10,0	3,8	3,2
Genomsnittlig realavkastning under 10 år	2,5	3,8	1,8	3,4	3,2
Genomsnittlig realavkastning sedan år 1997	4,3	8,6	5,1	3,4	3,2

ILMARINENS PLACERINGSALLOKERING OCH AVKASTNING

	9/2017 Basallokering		9/2017 Riskfördelning		1-9/2017 Avkastning		Volatilitet
	Mn euro	%	Mn euro	%	%		
Ränteplaceringar	15 540,6	39,9	8 424,1	21,6	1,7		
Lånefordringar	852,3	2,2	852,3	2,2	2,5		
Masskuldebrevslån	14 088,5	36,2	2 839,0	7,3	1,6	1,5	
Masskuldebrevslån i offentliga samfund	4 851,0	12,5	2 643,6	6,8	0,2		
Masskuldebrevslån i övriga samfund	9 237,5	23,7	195,4	0,5	2,2		
Övriga finansmarknadsinstrument och insättningar (inkl. fordringar och skulder som hänför sig till placeringarna)	599,8	1,5	4 732,8	12,2	2,8		
Aktieplaceringar	17 248,4	44,3	16 273,1	41,8	10,8		
Noterade aktier	13 737,1	35,3	12 761,7	32,8	11,3	10,3	
Kapitalplaceringar	2 553,9	6,6	2 553,9	6,6	10,6		
Onoterade aktieplaceringar	957,5	2,5	957,5	2,5	5,5		
Fastighetsplaceringar	4 385,2	11,3	4 385,2	11,3	2,3		
Direkta fastighetsplaceringar	3 976,6	10,2	3 976,6	10,2	1,9		
Fastighetsfonder och kollektiva investeringsföretag	408,7	1,1	408,7	1,1	5,1		
Övriga placeringar	1 745,6	4,5	6 964,1	17,9	0,3		
Placeringar i hedgefonder	748,1	1,9	748,1	1,9	-1,5	5,3	
Tillgångsplaceringar	0,7	0,0	220,6	0,6	-		
Övriga placeringar	996,8	2,6	5 995,3	15,4	2,7		
Placeringar sammanlagt	38 919,9	100,0	36 046,5	92,6	5,5	3,5	
Derivatens inverkan			2 873,4	7,4			
Placeringar till verkligt värde	38 919,9		38 919,9	100,0			

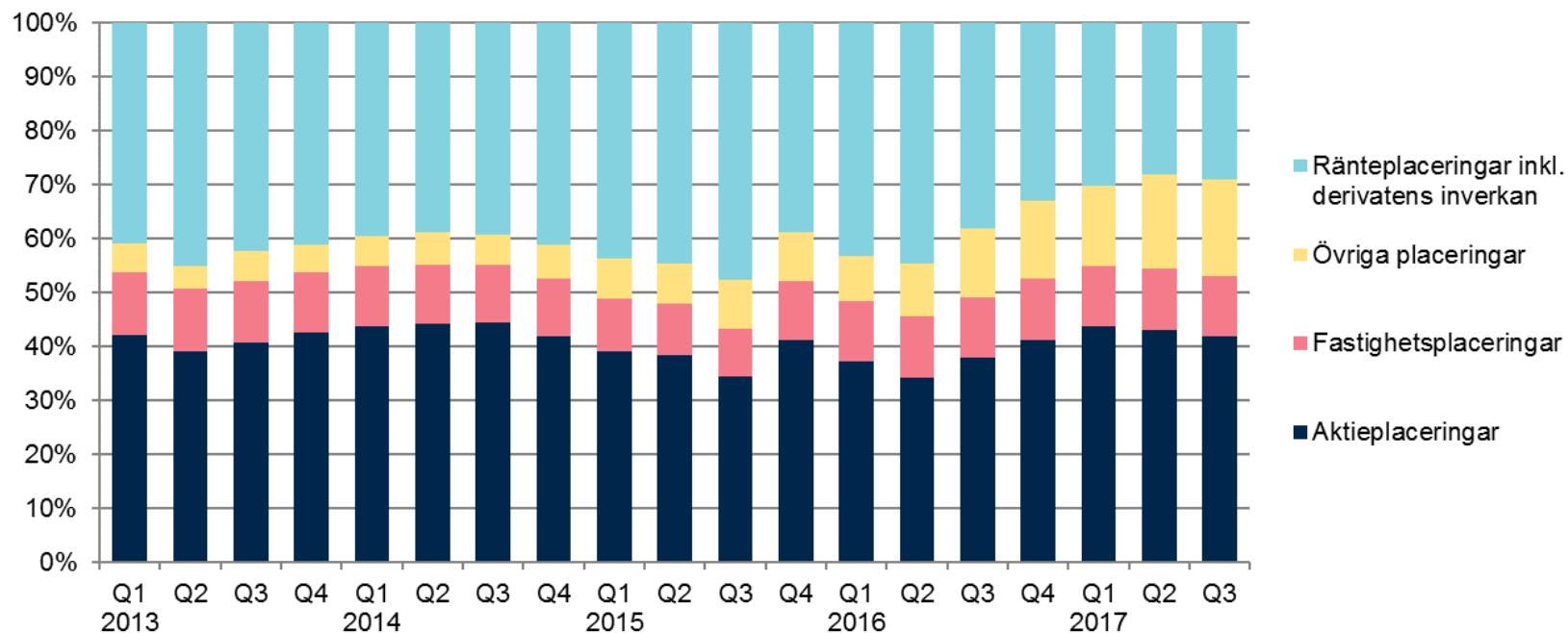
Masskuldebrevslånens modifierade duration är 0,1 år

Den öppna valutapositionen är 23,1 procent av placeringarnas marknadsvärde.

Totalavkastningsprocenten innehåller intäkter, kostnader och driftskostnader som inte hänförs till placeringsslag.

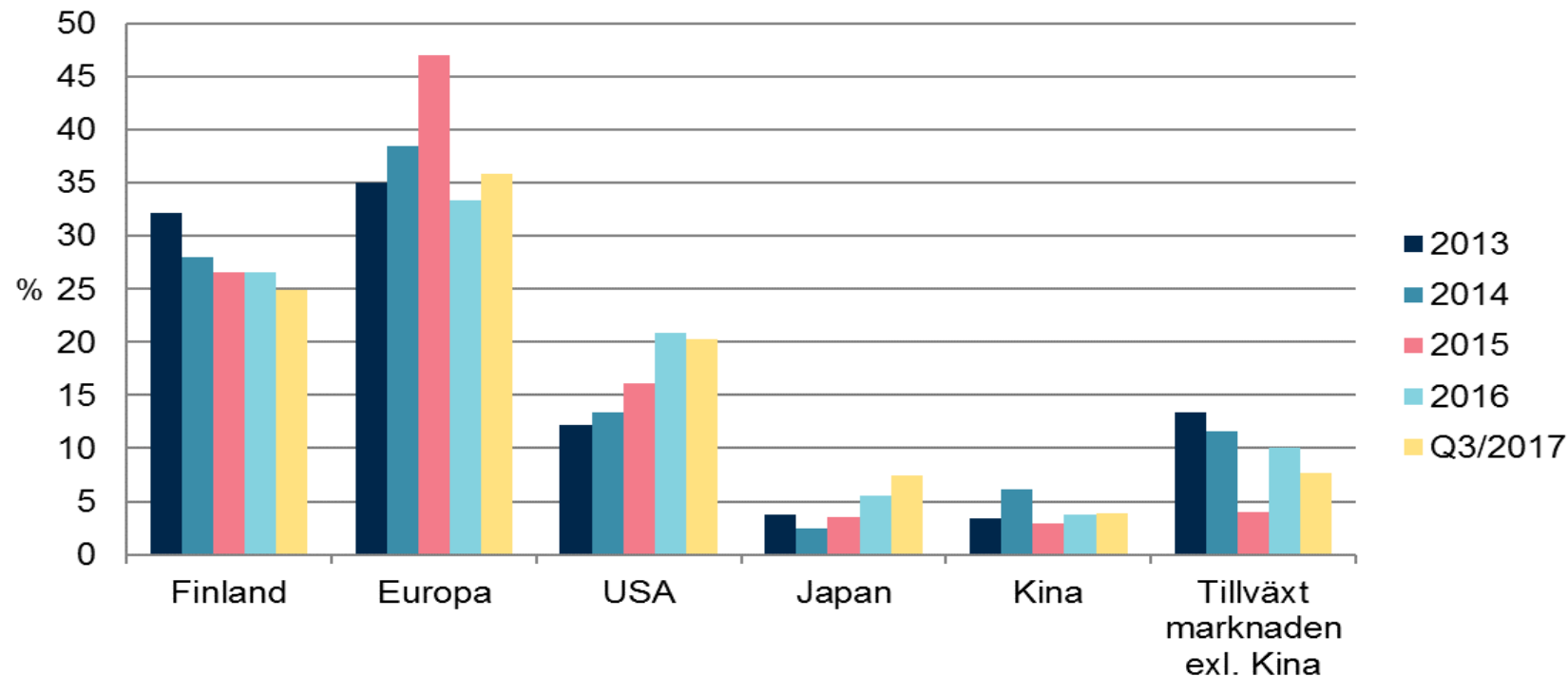
INGA STORA ÄNDRINGAR I ANDELEN AKTIEPLACERINGAR

Placeringsallokeringens utveckling



ÖVER 60 % AV DE NOTERADE AKTIEPLACERINGARNA I EUROPA

De noterade aktiernas geografiska fördelning



INNEHAVET I FINLÄNDSKA BOLAG

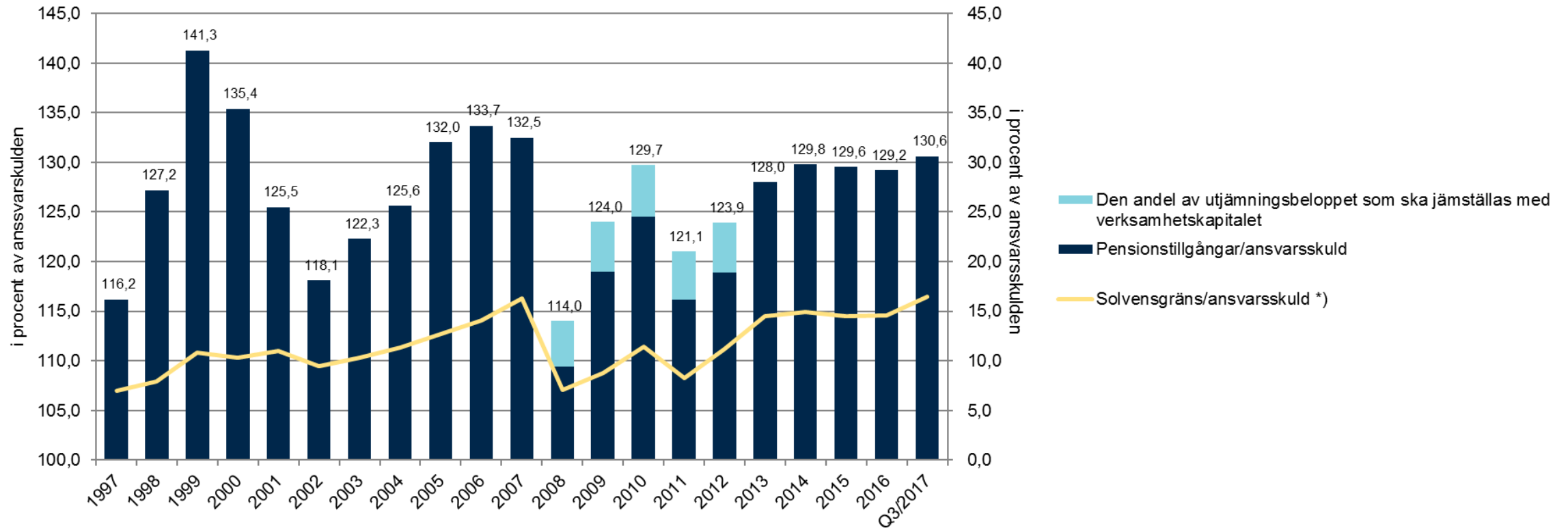
3,4 MILJARDER EURO

De största innehaven i inhemska noterade aktier

	Mn euro	30.9.2017	31.12.2016
↑	Stora Enso Oyj	225	177
↑	KONE Oyj	196	183
↑	Neste Abp	181	176
↑	Nokia Abp	170	136
↑	Sampo Abp	166	161
↓	UPM-Kymmene Abp	162	171
↑	Wärtsilä Oyj Abp	153	94
↓	Citycon Oyj	142	148
↑	Nokian Renkaat Oyj	111	100
↓	Fortum Abp	110	116

	I procent	30.9.2017	31.12.2016
↑	Nurminen Logistics Abp	20,00	0,00
↑	Digia Oyj	14,59	14,58
↓	Qt Group Oyj	14,41	14,62
	Technopolis Oyj	10,48	10,48
	Martela Oyj	8,07	8,07
	Incap Abp	7,61	7,61
↓	CapMan Abp	7,52	7,60
	Citycon Oyj	7,13	7,13
	Tulikivi Oyj	6,21	6,21
	Outotec Oyj	6,14	6,14

SOLVENSNIVÅN STÄRKTES YTTRELLIGARE



Solvensställningen var 1,9 (2,0).

Skalan till vänster visar pensionstillgångarna och skalan till höger solvensgränsen.

I fråga om tidigare år tillämpas framställningssättet år 2017.

*) Solvensgränsen ändrades 1.1.2017 när den nya lagstiftningen trädde i kraft. Solvenskapitalet hölls nästan på oförändrad nivå, men principerna för beräkningen av solvensgränsen ändrades.

Som en följd av det minskade relationstalet solvenskapital/solvensgräns som beskriver solvensställningen.