



# ILMARINENS DELÅRSRAPPORT

1.1–30.6.2017

## FORTSATT GOD STÄMNING PÅ AKTIEMARKNADEN, STARK BÖRJAN PÅ ÅRET FÖR ILMARINEN

### UTVECKLINGEN I JANUARI–JUNI I KORTHET:

- Ilmarinens placeringsportfölj gav i januari–juni en avkastning på 3,8 procent (-0,6 procent 1.1–30.6.2016). Placeringarnas marknadsvärde uppgick vid utgången av juni till 38,5 miljarder euro (35,7 miljarder euro 30.6.2016).
- Den långfristiga genomsnittliga realavkastningen på placeringarna hölls på en god nivå på 4,2 procent.
- Solvensen stärktes fortsättningsvis jämfört med årsskiftet. I slutet av juni uppgick solvenskapitalet till 8 949 (7 386) miljoner euro och solvensnivån var 130,1 (126,1) procent.
- Ilmarinen lyckades väl inom kundanskaffningen i början av året. Mätt enligt premieinkomsten bidrog kundanskaffningen under årets första hälft med 83 miljoner euro netto.
- Den nya partiella förtida ålderspensionen intresserade Ilmarinens kunder: under början av året utfärdades 1 766 beslut om pensionen i fråga.
- I juni godkände Ilmarinens styrelse ett fusionsavtal, enligt vilket Etera fusioneras med Ilmarinen fr.o.m. den 1 januari 2018. Arrangemanget kräver godkännande av bägge bolagens bolagsstämmor och av myndigheterna.

ILMARINEN

## VERKSTÄLLANDE DIREKTÖR TIMO RITAKALLIOS ÖVERSIKT



”

”Det första halvåret 2017 var starkt med tanke på Ilmarinens placeringsintäkter. Placeringarnas marknadsvärde ökade under halvåret med 1,3 miljarder och var i slutet av juni 38,5 miljarder euro. Under de senaste 12 månaderna har Ilmarinens placeringar avkastat 9,1 procent. Bakom det goda placeringsresultatet ligger särskilt den gynnsamma kursutvecklingen för aktier. Under årets första hälft avkastade de noterade aktieplaceringarna bäst.

Den genomsnittliga reella årsavkastningen på Ilmarinens placeringar har sedan år 1997 varit på en god nivå på 4,2 procent. Detta överstiger klart det avkastningsantagande som Pensionsskyddscentralen använder i sina beräkningar och som är 3,0 procent. Solvensen var också på en fortsatt god nivå, och solvensnivån, dvs. pensionstillgångarna i förhållande till ansvarsskulden steg till 130,1 procent.

Partiell förtida ålderspension, som infördes i samband med pensionsreformen i början av året, intresserade Ilmarinens kunder. Under det första halvåret fattade vi 1 766 beslut om partiell ålderspension. Det nya pensionslaget ger smidighet i slutet av yrkesbanan, men då man överväger alternativen är det viktigt att komma ihåg att en tidigareläggning minskar den slutliga pensionen bestående.

Ilmarinens kundanskaffning växte kraftigt under början av året, och mätt enligt premieinkomsten bidrog kundanskaffningen med 83 miljoner euro netto. Vi utvecklade nya

tjänster tillsammans med våra kunder inom ramen för innovationsprogrammet Wauhdittamo, som kulminerade i den final som ordnades i maj. Mobilapplikationen Parempi viire, som lanserades på våren och som sporrar till ökat välbefinnandet, väckte stort intresse: fram till slutet av juni hade redan 550 kundföretag beställt tjänsten och användarkonton hade aktiverats åt över 20 000 arbetstagare. I april belönade vi Finlands gladaste företagare. Dessutom utredde vi förändringsberedskapen på de finländska arbetsplatserna och hos arbetstagarna som en del av projektet Framtidens arbetsplats.

Inom placeringsverksamheten fick Ilmarinens arbete för att beakta klimatpåverkan internationellt erkännande. Ilmarinen placerade sig i den bästa AAA-klassen på den internationella klimatorganisationens AODP-index, där man jämförde hur världens största investerare hanterar koldioxidrisken. Som bästa finländare placerade vi oss på nionde plats i jämförelsen bland sammanlagt 500 investerare. Även miljöorganisationen WWF bedömde att Ilmarinen och de andra finländska pensionsbolagen placerar sig i topp i Europa då det gäller hur väl placeringarna efterföljer Paris klimatavtal. Då det gäller fastighetsplaceringarna vidgade vi fastigheternas miljöklassificering genom att även klassificera gamla fastigheter. I det första skedet ansöker bolaget om miljöklassificering för fastigheten Kiinteistö Oy Helsingin Lepakko, som fungerar som Ilmarinens huvudkontor.

I juni undertecknades ett fusionsavtal enligt vilket arbetspensionsförsäkringsbolaget Etera fusioneras med Ilmarinen fr.o.m. den 1 januari 2018. Arrangemanget kräver godkännande av bägge bolagens bolagsstämmor och av myndigheterna. Synergifördelarna och den förbättrade kostnadseffektiviteten som uppnås genom fusionen gynnar bägge bolagens kunder. Genom att förena bolagens styrkor är målet att bygga ett innovativt och smidigt serviceföretag som tillhandahåller en allt högklassigare och mångsidigare servicehelhet. Därtill kommer hela Finlands arbetspensionssystem att effektiviseras och solvensen att öka som helhet. Det sammanslagna bolaget kommer att sköta pensionsskyddet för sammanlagt över 1,1 miljoner finländare och blir således Finlands största arbetspensionsbolag för den privata sektorn.”

## OMVÄRLDEN

Det första halvåret 2017 var gynnsamt på aktiemarknaden. Aktiekurserna steg på alla viktiga aktiemarknader, då förväntningarna på en ekonomisk tillväxt och resultatutveckling i företagen vände i positiv riktning. Kursutvecklingen för aktier stöddes fortsättningsvis av den låga räntenivån. Mest steg aktiekurserna i tillväxtekonomierna, vilka efterföljdes av USA, Europa och Japan. Euron stärktes både mot dollarn och yenen. Utvecklingen av oljepriset, som började stiga vid ingången av 2016, vände som en följd av det fortsatt höga utbudet och priset gick ner under det första halvåret. På andra tillgångar var prisfluktuationerna små. Den snabbare ekonomiska tillväxten och den minskade arbetslösheten i industriländerna utökade emellertid inte inflationstrycket.

Även företagens goda resultatutveckling ökade den positiva stämningen på placeringsmarknaden. Under det första kvartalet rapporterade företagen på de viktigaste marknadsområdena ekonomiska siffror där man förutom en ökad lönsamhet även kunde se tecken på en piggare omsättningstillväxt. Tron på den nya amerikanska regeringens förmåga att genomföra skattereforms- och infrastruktur-investeringsprojekt som stöder marknaden var stark särskilt i början av det första halvåret. Utgången av det franska presidentvalet minskade rädslan för ökande populism och stärkte tron på den gemensamma europeiska marknads framtid. Storbritanniens tillkrånglade EU-utträde orsakade ingen särskild nervositet på marknaden.

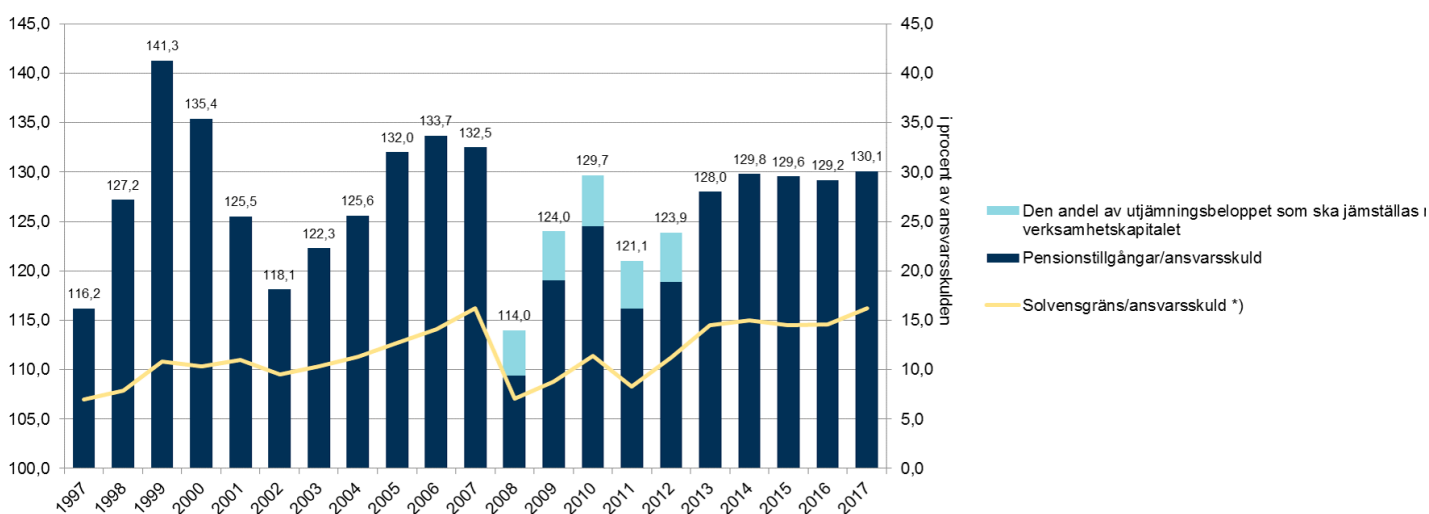
USA höjde sin styrränta i början av året. Europeiska centralbanken fortsatte däremot sin mycket stimulerande penningpolitik och höll sin styrränta negativ. Trots den något åtstramade penningpolitiken var räntan på USA:s 10-åriga statsobligationer nästan oförändrad. I Tyskland steg motsvarande ränta från att ha varit 0,2 procent i början av året till 0,45 procent. Ökningen av de långa räntorna i Europa alldeles i slutet av det första halvåret vände avkastningen på många statslåneindex på minus under början av året.

Den ekonomiska tillväxten, som började i Finland år 2016, blev snabbare under början av 2017 särskilt tack vare den starka tillväxten inom bygg- och exportsektorn. Den ökade tillväxten inverkar också på sysselsättningen och antalet anställda inom den privata sektorn väntas öka jämfört med året innan. Detta väntas inverka positivt på lönesumman inom den privata sektorn innevarande år och därigenom också på arbetspensionsbolagens premieinkomst.

## RESULTAT OCH SOLVENS

Ilmarinens nettointäkter av placeringsverksamheten till verkligt värde för det första halvåret uppgick till 1 405 (-213) miljoner euro. Totalresultatet till verkligt värde var 548 (-729) miljoner euro. Placeringsverksamhetens resultat uppgick under det första halvåret till 533 (-718) miljoner euro. Resultatet av försäkringsrörelsen var 3 (-26) miljoner euro och omkostnadsrörelsens resultat var 12 (16) miljoner euro.

## Solvensutvecklingen



Solvensställningen var 1,9 (2,2).

Skalan till vänster visar pensionstillgångarna och skalan till höger solvensgränsen.

I fråga om tidigare år tillämpas framställningssättet år 2017.

\*) Solvensgränsen ändrades 1.1.2017 när den nya lagstiftningen trädde i kraft. Solvenskapitalet hölls nästan på oförändrad nivå, men principerna för beräkningen av solvensgränsen ändrades. Som en följd av det minskade relationstalet solvenskapital/solvensgräns som beskriver solvensställningen.

Ilmarinens solvens stärktes jämfört med årsskiftet. Solvenskapitalet uppgick till 8 949 (7 386) miljoner euro i slutet av kvartalet. Ilmarinens eget kapital som ingår i solvenskapitalet uppgick till 106 (102) miljoner euro, värderingsdifferensen mellan verkliga värden och redovisade värden till 6 028 (5 488) miljoner euro och det ofördelade tilläggsförsäkringsansvaret till 2 848 (916) miljoner euro.

Ilmarinens ansvarsskuld uppgick till 32 555 (30 204) miljoner euro. Ansvarsskulden som används vid beräkningen av solvensgränsen var 29 688 (28 352) miljoner euro i vilken ofördelat tilläggsförsäkringsansvar på 2 848 (916) miljoner euro eller arbetspensionsförsäkringsavgifter som bör betraktas som öppna fordringar för grundförsäkring enligt FöPL på 19 (19) miljoner euro inte beaktas.

Ilmarinens solvensnivå 30.6.2017 var 130,1 (126,3) procent. Från ingången av innevarande år avses med solvensnivå pensionstillgångarna i förhållande till ansvarsskulden. Tidigare avsågs med solvensnivån förhållandet mellan solvenskapitalet och ansvarsskulden.

Solvenskapitalet var 1,9-faldigt (2,2) i förhållande till solvensgränsen. Solvensgränsen ändrades den 1 januari 2017 när den nya lagstiftningen trädde i kraft. Solvenskapitalet hölls på nästan oförändrad nivå, men principerna för beräkningen av solvensgränsen ändrades. Detta ledde till att relationstalet solvenskapital/solvensgräns som beskriver solvensställningen minskade. Nyckeltalet som beskriver solvensställningen är således inte direkt jämförbart med jämförelseårets nyckeltal.

## FÖRSÄKRINGSVERKSAMHET

Ilmarinens försäkringsbestånd ökade något jämfört med utgången av 2016. Överföringstrafiken minskade Ilmarinens ArPL-försäkringsbestånd med 46 försäkringar och de överflyttade försäkringarnas inverkan på premieinkomsten var 7 miljoner euro negativ. Överföringstrafiken ökade Ilmarinens FöPL-försäkringsbestånd med 324 försäkringar och premieinkomsten ökade med 23 miljoner euro. I slutet av juni skötte Ilmarinen 62 149 (61 558) pensionsförsäkringar för företagare och 38 519 (38 013) arbetspensionsförsäkringar som tecknats av arbetsgivare.

Vid utgången av juni omfattade Ilmarinens ArPL-försäkringar 475 000 (473 200) försäkrade arbetstagare, vilket är cirka 0,4 procent fler än för ett år sedan. I Ilmarinen bedöms den försäkrade ArPL-lönesumman år 2017 uppgå till 16,7 miljarder euro (år 2016 var den slutliga ArPL-lönesumman 16,6 miljarder euro). Premieinkomsten uppskattas stiga något år 2017 jämfört med 2016.

I slutet av juni hade Ilmarinen sammanlagt 332 765 (324 857) pensionstagare, till vilka bolaget betalade ersättningar från årets början för totalt 2 306 (2 263) miljoner euro. Bolaget utfärdade 6 191 (5 978) nya beslut om ålderspension. Bolaget beviljade 1 766 nya partiella förtida ålderspensioner. Det är klart mer än antalet tidigare deltidspensioner som beviljades år 2016. Pensionsbeslutens handläggningstider blev snabbare under början av året jämfört med situationen i slutet av förra året.

## Ilmarinens placeringsallokering och avkastning

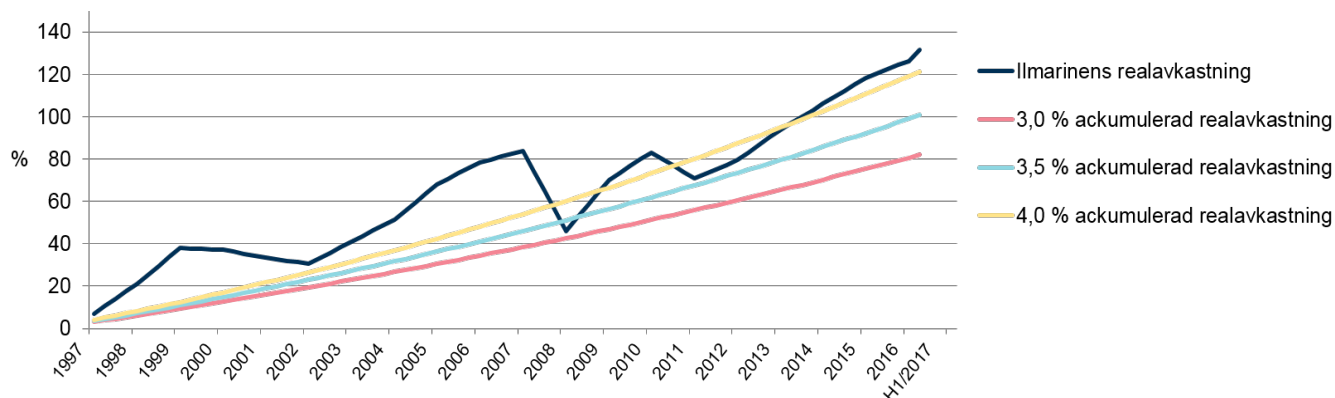
	Basallokering		Riskfördelning		Avkastning		Volatilitet
	mn euro	%	mn euro	%	%		
<b>Ränteplaceringar</b>	<b>15 606,9</b>	<b>40,5</b>	<b>10 200,1</b>	<b>26,5</b>	<b>1,0</b>		
Lånefordringar	898,7	2,3	898,7	2,3	1,7		
Masskuldebrevslån	13 407,1	34,8	6 069,0	15,8	1,0	1,6	
Masskuldebrevslån i offentliga samfund	4 094,3	10,6	3 477,4	9,0	0,2		
Masskuldebrevslån i övriga samfund	9 312,8	24,2	2 591,6	6,7	1,4		
Övriga finansmarknadsinstrument och insättningar (inkl. fordringar och skulder som hänför sig till placeringarna)	1 301,1	3,4	3 232,3	8,4	0,4		
<b>Aktieplaceringar</b>	<b>16 696,7</b>	<b>43,4</b>	<b>16 587,0</b>	<b>43,1</b>	<b>8,0</b>		
Noterade aktier	13 336,8	34,6	13 227,1	34,3	8,3	13,0	
Kapitalplaceringar	2 392,9	6,2	2 392,9	6,2	6,9		
Onoterade aktieplaceringar	967,0	2,5	967,0	2,5	5,7		
<b>Fastighetsplaceringar</b>	<b>4 384,7</b>	<b>11,4</b>	<b>4 384,7</b>	<b>11,4</b>	<b>1,6</b>		
Direkta fastighetsplaceringar	3 954,3	10,3	3 954,3	10,3	1,3		
Fastighetsfonder och kollektiva investeringsföretag	430,4	1,1	430,4	1,1	4,5		
<b>Övriga placeringar</b>	<b>1 818,9</b>	<b>4,7</b>	<b>6 661,6</b>	<b>17,3</b>	<b>-2,9</b>		
Placeringar i hedgefonder	774,7	2,0	774,7	2,0	-1,8	5,6	
Tillgångsplaceringar	7,2	0,0	93,6	0,2	-		
Övriga placeringar	1 037,0	2,7	5 793,4	15,0	-2,3		
<b>Placeringar sammanlagt</b>	<b>38 507,2</b>	<b>100,0</b>	<b>37 833,4</b>	<b>98,3</b>	<b>3,8</b>	<b>4,5</b>	
Derivatens inverkan			673,8	1,7			
<b>Placeringar till verkligt värde</b>	<b>38 507,2</b>		<b>38 507,2</b>	<b>100,0</b>			

Masskuldebrevslånens modifierade duration är 0,3 år

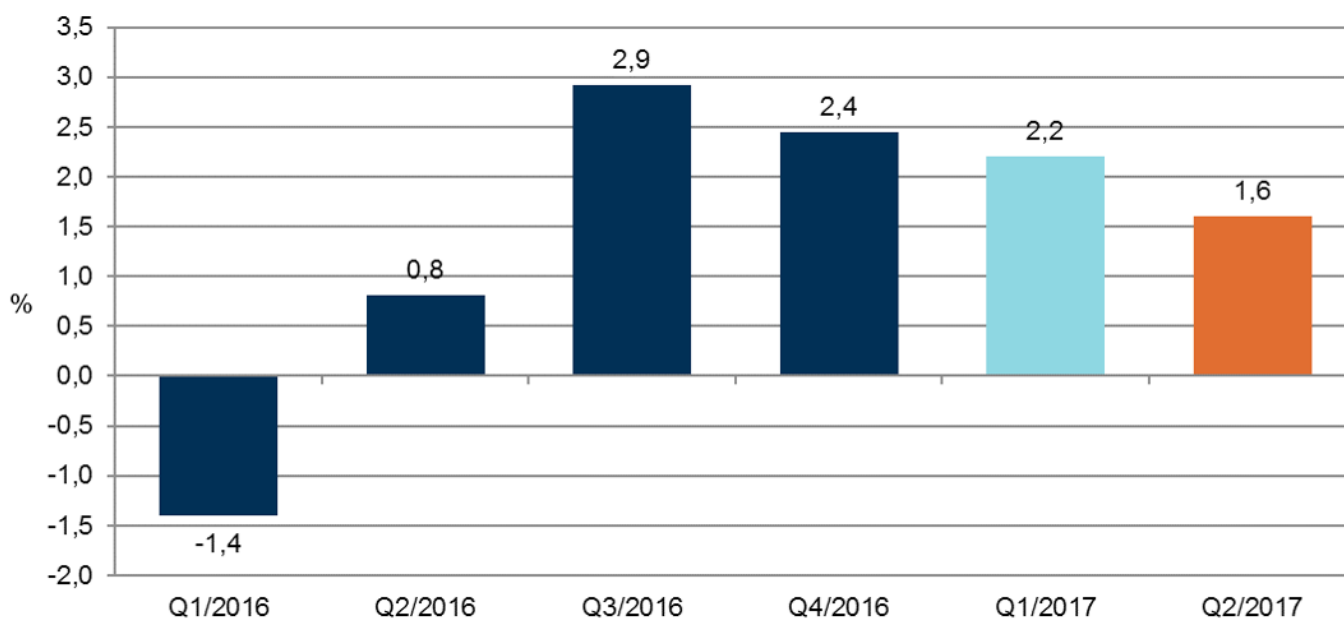
Den öppna valutapositionen är 22,7 procent av placeringarnas marknadsvärde.

Totalavkastningsprocenten innehåller intäkter, kostnader och driftskostnader som inte hänförs till placeringsslag.

## Den kumulativa nettoavkastning på placeringarna 1997–30.6.2017



## Placeringsintäkterna per kvartal Q1/2016–Q2/2017



### PLACERINGSINTÄKTER

Ilmarinens placeringar hade vid utgången av det första halvåret 2017 ett verkligt värde på sammanlagt 38 507 miljoner euro (35 744 miljoner euro 30.6.2016). Under början av året var avkastningen på placeringarna till verkligt värde 3,8 (-0,6) procent. Förändringen av konsumentprisindex var under det första halvåret 0,1 procent och realavkastningen på värdet av Ilmarinens placeringar var 3,7 procent under januari–juni. Räknat sedan år 1997 har totalavkastningen på Ilmarinens placeringar till verkligt värde varit i genomsnitt 5,9 procent per år. Detta motsvarar en årlig realavkastning på 4,2 procent.

Ränteplaceringarnas andel av placeringsbeståndet var 40,5 (44,7) procent och avkastningen till verkligt värde var 1,0 (0,3) procent. Deras marknadsvärde uppgick till sammanlagt 15 607 (15 995) miljoner euro. Masslånens andel av Ilmarinens placeringstillgångar var 34,8 (40,6) procent och avkastningen 1,0 (0,0) procent. Övriga finansmarknadsinstrument och insättningar uppgick till 1 301 (280) miljoner euro och deras andel av placeringstillgångarna var 3,4 (0,8) procent. Lånefordringarna utgjorde 2,3 (3,3) procent av placerings-tillgångarna och avkastningen på dem var 1,7 (1,9) procent. Masslånens modifierade duration var 0,3 (0,9) år.

Andelen noterade och icke noterade aktieplaceringar samt kapitalplaceringar utgjorde

43,4 (38,6) procent av placeringarna. Deras värde uppgick i slutet av halvåret till 16 697 (13 807) miljoner euro. De noterade aktiernas andel av riskallokeringen var 34,3 (25,6) procent. Av de noterade aktieplaceringarna var andelen inhemska aktier 25,5 (26,2) procent. Avkastningen på aktieplaceringarna räknat till verkligt värde var 8,0 (-3,6) procent. Avkastningen på noterade aktieplaceringar var 8,3 (-5,8) procent.

Fastighetsplaceringarna uppgick vid utgången av kvartalet till 4 385 (4 043) miljoner euro. Fastighetsplaceringarnas andel av alla placeringar var 11,4 (11,3) procent, av vilka 1,1 (1,4) procentenheter var indirekta placeringar. Totalavkastningen på bolagets fastighetsplaceringar uppgick till 1,6 (1,7) procent. Avkastningen på direktägda fastigheter var 1,3 (1,8) procent.

I slutet av kvartalet utgjordes cirka 4,7 (5,3) procent av placeringstillgångarnas marknadsvärde av placeringar i fonder som strävar efter absolut avkastning, råvaruplaceringar och övriga placeringar. Andelen fonder som strävar efter absolut avkastning uppgick till 775 (811) miljoner euro. Avkastningen på fonder som strävar efter absolut avkastning var -1,8 (-1,3) procent på det sysselsatta kapitalet.

## RÖRELSEKOSTNADER OCH PERSONAL

Ilmarinens sammanlagda rörelsekostnader uppgick under början av året till 76 (78) miljoner euro. Rörelsekostnaderna som täcks med arbetspensionsavgiftens omkostnadsdel uppgick till 55 (56) miljoner euro. Omkostnadsrörelsens resultat som uppstår som skillnaden mellan omkostnadsinkomst och de kostnader som täcks med den var 12 (16) miljoner euro. Arbetspensionsavgiftens omkostnadsdel som arbetspensionsbolagen får minskades från ingången av 2017 med cirka 7 procent jämfört med året innan, vilket innebär att omkostnadsrörelsens resultat för 2017 är mindre än under föregående år och att omkostnadsprocenten som mäter kostnadseffektiviteten år 2017 inte är direkt jämförbar med tidigare års siffror. Dessutom kan omkostnadsrörelsens resultat fr.o.m. 2017 återbetalas helt och hållet till kunderna i form av kundåterbärningar, då man tidigare endast kunde överföra hälften av omkostnadsrörelsens resultat till återbärningar.

Omkostnadsprocenten som mäter effektiviteten av Ilmarinens verksamhet väntas vara cirka 81 procent (75 procent) detta år, vilket motsvarar en nivå på 75 procent enligt den gamla beräkningsgrunden för omkostnaden. Omkostnadsrörelsens resultat för hela året väntas vara cirka 26 miljoner euro (36 miljoner euro år 2016).

Mätt i årsverken arbetade det i genomsnitt 542 (532) personer i Ilmarinen under perioden januari–juni. Antalet fast anställda minskade något under början av året, medan antalet personer i tidsbundna anställningar ökade.

## FRAMTIDSUTSIKTER

Vid bedömningen av placeringsutsikterna för slutet av året har världsekonomin tillväxttakt i förening med inflations- och ränteutvecklingen en avgörande roll. För att kursuppgången på aktier ska fortsätta krävs att företagen redovisar resultat tillväxt och att räntorna fortsätter att vara på en låg nivå. Höga aktiekurser och trycket på att den historiskt låga räntenivån ska vända uppåt ökade osäkerheten vad gäller marknadsutsikterna. I dessa förhållanden har arbetspensionsbolagets starka solvens framhävd betydelse.

Den starkare finländska ekonomin skapar förutsättningar för att lönesummans tillväxttakt och därigenom även Ilmarinens premieinkomst ska öka efter en långsam tillväxt under flera år.

Ilmarinens styrelse godkände i slutet av juni en plan, enligt vilken arbetspensionsbolaget Etera fusioneras med Ilmarinen. Arrangemanget kräver godkännande av bägge bolagens bolagsstämmor och av myndigheterna. Målet är att fusionen ska träda i kraft den 1 januari 2018.

### Närmare information:

Timo Ritakallio, verkställande direktör, tfn 0500 536 346

Mikko Mursula, placeringsdirektör, tfn 050 380 3016

Jaakko Kiander, ekonomidirektör, tfn 050 583 8599

Päivi Sihvola, kommunikationsdirektör, tfn 040 757 4992