

MED ANSVAR FÖR DIN PENSION

ILMARINENS FÖRETAGS-
ANSVARSRAPPORT 2018

ILMARINEN

INNEHÅLL

| | |
|--|-----------|
| VERKSTÄLLANDE DIREKTÖRENS ÖVERSIKT | 3 |
| ANSVAR I VERKSAMHETENS KÄRNA | 5 |
| Ilmarinen i korthet | 6 |
| Värderingarna styr vår verksamhet | 6 |
| Nyckeltal och samhällsekonomisk inkomstfördelning | 7 |
| BEHÄNDIGT OCH TILLFÖRLITLIGT PENSIONSRSKYDD | 8 |
| Vi sköter pensionsskyddet | 9 |
| Pensionstjänster | 9 |
| Ett bättre arbetsliv och längre yrkesbanor | 11 |
| Informationssäkerhet | 13 |
| TILLFÖRLITLIGT OCH TRANSPARENT – GEMENSAMT ANSVAR FÖR PENSIONERNA | 15 |
| Vi sköter vår grundläggande uppgift kostnadseffektivt | 16 |
| Öppen dialog med intressegrupperna | 17 |
| Konsekventa ställningstaganden | 20 |
| Transparent beskattning | 20 |
| Compliance | 22 |
| ANSVARSFULLA PLACERINGAR | 24 |
| Skötseln av pensionstillgångarna | 25 |
| Ansvarsfullheten är en del av placeringsbesluten | 26 |
| Aktiv ägarroll | 30 |
| Klimatkonsekvenser | 31 |
| Inverkan på byggd miljö | 36 |
| ETT BETYDELSEFULLT ARBETE | 38 |
| Framgångsrikt tillsammans | 40 |
| Främjande av mångfald | 41 |
| Rättvisa löner och ersättningar | 42 |
| SÅ HÄR RAPPORTERAR VI | 44 |
| Ilmarinens företagsansvar och ledningen av den | 45 |
| Redovisningsprinciper | 45 |
| Ändringar i rapporteringen | 47 |
| Ilmarinens GRI-innehållsindex | 48 |
| OBEROENDE BESTYRKANDERAPPORT | 53 |

VI BYGGER ETT ALLT MER KUNDORIENTERAT OCH TILLTALANDE ILMARINEN – ÖPPET, ANSVARSFULLT OCH FRAMGÅNGSRIKT TILLSAMMANS

Ilmarinens år 2018 var historiskt. I början av året fusionerades vi med Etera och bildade Finlands största arbetspensionsbolag som sköter nästan 1,2 miljoner finländares arbetspensionsskydd. Vi strävar efter att göra det sammanslagna Ilmarinen till ett allt mer kundorienterat, effektivt och tilltalande arbetspensionsbolag.

Ilmarinen är ett arbetspensionsbolag som ägs av sina kunder och där kunden står i fokus för all verksamhet. I slutet av 2018 hade över 73 000 företag med sammanlagt 625 000 försäkrade arbetstagare, samt över 74 000 företagare valt Ilmarinen som sitt arbetspensionsbolag. Försäkringsbeståndet stärktes av OP Gruppens beslut om att överföra de lagstadgade försäkringarna för sin personal från pensionskassan OP-Eläkekassa att skötas av Ilmarinen fr.o.m. den 31 december 2018.

Under året samlade vi en premieinkomst på 5,4 miljarder euro och betalade ut pensioner för 5,7 miljarder euro till cirka 460 000 pensionstagare. Vi utfärdade ungefär 34 000 nya pensionsbeslut. Vi förberedde

oss för införandet av det nationella inkomstregistret och informerade även våra kunder aktivt om de ändringar som inkomstregistret medför. Från ingången av 2019 anmäler arbetstagarna utbetalade löner till inkomstregistret, varifrån arbetspensionsbolagen och andra som behöver uppgifterna får tillgång till dem i realtid. I fortsättningen behöver kunderna inte längre lämna in särskilda års- eller månadsanmälningar till arbetspensionsbolaget.

Ett bättre arbetsliv

Kunderna förväntar sig att arbetspensionsbolaget ska erbjuda smidiga elektroniska försäkrings- och pensionstjänster och stöda dem i hanteringen av risken för arbetsoförmåga och rehabilitering. Utifrån responsen från kunderna stärkte vi våra arbetshälsotjänster och organiserade hanteringen av risken för arbetsoförmåga och rehabilitering som en egen affärverksamhetslinje. Under året genomförde vi 3 200 projekt för att stöda arbetsförmågan tillsammans med våra kundföretag. Projekten omfattade cirka

FOTO: MIKKO KÄKELÄ



Jouko Pölönen inledde sitt arbete som Ilmarinens verkställande direktör i augusti 2018.

176 000 arbetstagare som är försäkrade i Ilmarinen och för projekten användes sammanlagt 5,9 miljoner euro. Dessutom ordnade vi 54 utbildningsevenemang som stöder arbetshälsoledningen runt om i Finland och i dem deltog 3 100 personer. Särskilt populärt var utbildningsprogrammet till mästare på arbetshälsotjänster (Työkykymestari), och den första kursen blev klar med sin utbildning på våren 2018. Kunderna är nöjda med våra tjänster: åtta av tio skulle rekommendera våra arbetshälsotjänster.

Vi stöder våra kundföretag i hanteringen av risken för arbetsoförmåga också genom att erbjuda yrkesinriktade rehabiliteringsåtgärder. År 2018 utfärdade vi 9 400 rehabiliteringsbeslut. Vi vill även i fortsättningen erbjuda våra kunder bästa möjliga service, sakkunskap och data för att förutse och hantera risken för arbetsoförmåga samt rehabilitering.

Krävande placeringsmarknad i slutet av året

Världsekonomin tillväxt var snabb 2018, även om risken för ett utbrett handelskrig och en åtstramning av penningpolitiken försvagade utsikterna. Under årets sista kvartal vände aktiemarknaden neråt på bred front, vilket tryckte ner Ilmarinens placeringsavkastning för hela året 1,4 procent på minus. Placeringsstillgångarnas värde uppgick i slutet av året till 46 miljarder euro. Solvensnivån sjönk till 124 procent som en följd av fusionen och det svaga placeringsresultatet. Solvensen är fortsättningsvis på en god nivå och möjliggör risktagning i enlighet med Ilmarinens långsiktiga placeringsstrategi.

Placeringen av pensionstillgångar är långsiktig verksamhet. Årsavkastningen på

Ilmarinens placeringar har sedan 1997 varit i genomsnitt 5,6 procent, vilket motsvarar en realavkastning på 4,0 procent. Detta överstiger klart den antagna realavkastningen som Pensionsskyddscentralen använder i sina långsiktiga beräkningar och som för närvarande är 3,0 procent.

Ilmarinens styrelse godkände bolagets principer för ansvarsfulla placeringar, vilka uppdaterades i december och som innehåller placeringens verksamhetens mål och regler såväl med hänsyn till miljön och de mänskliga rättigheterna som ägarstyrningen. Ilmarinens verksamhet för att främja ansvarsfulla placeringar fick internationellt erkännande under det gångna året. Vi placerade oss bland de tio bästa i klimatorganisationen AODP:s internationella placeringsjämförelse och vår företagsansvarsrapport bedömdes vara näst bäst i sin serie i en tävling som ordnades av publikationen Responsible Investors.

Kostnadseffektivt för kundernas bästa

I det sammanslagna Ilmarinen byggde vi en gemensam verksamhetskultur och enhetliga, allt effektivare verksamhetsätt samt upplöste överlappande funktioner. Samarbetsförhandlingarna i anslutning till fusionen genomfördes på våren och som en följd av dem minskade antalet fast anställda med 65. Trots ändringarna var personaltillfredställelsen fortsättningsvis på en stabil nivå. I slutet av året hade Ilmarinen 649 fast anställda och 35 visstidsanställda arbetstagare. All vår verksamhet bygger på en kunnig, motiverad och välmående personal som tar fram de bästa lösningarna och tjänsterna för våra kunders behov. Utmärkta upplevelser både

bland de anställda och kunderna hör till våra centrala mål vid sidan av en god tillväxt, effektivitet och solvens.

Informationssystemen integrerades stegvis och arbetet fortsätter 2019. Kostnaderna för integrationen samt nedskrivningar av överlappande informationssystem belastade resultatet av omkostnadsrörelsen med cirka 23 miljoner euro 2018. Omkostnadsrörelsens resultat uppgick till 30 miljoner euro och omkostnadsprocenten som mäter kostnadseffektiviteten var 83 procent. Synergifördelarna med fusionen kommer att synas i form av bättre kostnadseffektivitet och därigenom i form av allt större kundåterbärningar under kommande år. Målet med fusionen om att spara minst 20 miljoner euro i sammanräknade omkostnader torde uppnås enligt tidtabellen år 2020. Omkostnadsbesparingarna återbärs i sin helhet till våra kunder. Då det gäller kostnaderna för placeringsverksamheten kommer synergimålet på 20 miljoner euro att uppnås redan innevarande år.

Tack vare en god solvens och kostnadseffektivitet kommer vi att betala 120 miljoner euro i nedsättningar av försäkringsavgiften, dvs. i kundåterbärningar, till våra kunder för 2018. Detta motsvarar 0,6 procent av den sammanräknade lönesumman i våra kundföretag.

I slutet av året inledde vi en precisering av strategin, som är avsedd att färdigställas på våren 2019. Den nya strategin kommer att fokusera på att fortlöpande förbättra serviceupplevelsorna och effektiviteten.

Ansvar för kommande generationer

Ansvarsfulla förfaranden utgör en av Ilmarinens värderingar och är en oskiljaktig del av all vår verksamhet. Finlands pensionssystem är välfungerande, tillförlitligt och transparent. I den internationella Mercer Global Pension Index-jämförelsen placerade sig det finländska pensionssystemet för första gången bland de tre bästa och det valdes redan för femte gången till det mest tillförlitliga och transparenta systemet i världen. Under det gångna året bedömdes Ilmarinen å sin sida vara det mest ansvarsfulla av de finländska pensionsbolagen i Nordens mest omfattande varumärkesundersökning.

Som pensionsbolag bär vi ansvar för pensionsskyddet förutom för nuvarande även för framtida generationer. På lång sikt är arbetspensionssystemets hållbarhet i väsentlig grad beroende av hur sysselsättningen och lönesumman utvecklas, av utvecklingen på placeringsmarknaden samt av förändringarna i befolkningsstrukturen och nativiteten, som varit exceptionellt låg under de senaste åren.

* * *

Jag vill rikta ett varmt tack till våra kunder, personal och samarbetspartners för det gångna året. Tillsammans bygger vi ett allt mer kundorienterat och tilltalande Ilmarinen i enlighet med våra värderingar: öppet, ansvarsfullt och framgångsrikt tillsammans.

Jouko Pölonen

verkställande direktör



ANSVAR I VERKSAMHETENS KÄRNA

Ilmarinen i korthet

Ilmarinen är ett ömsesidigt arbetspensionsförsäkringsbolag som ägs av sina kunder. (GRI 102-5). Vår uppgift är att säkerställa att våra kunder får den pension som de intjänar i sitt arbete. Vi främjar ett bättre arbetsliv och god arbetsförmåga och stöder våra kunder att nå framgång.

Vi sköter det lagstadgade pensionskyddet i Finland. (GRI 102-6). I och med vår lagstadgade grunduppgift har vi ett stort samhälleligt ansvar: vi ansvarar för arbetstagarnas pensionskydd och placerar pensionstillgångarna för både nuvarande och framtida pensionstagare på ett inkomstbringande och betryggande sätt. Skötseln av denna uppgift förutsätter att alla anställda tar sitt ansvar.

Ilmarinen erbjuder två slag av försäkringar. Arbetspensionsförsäkringen för arbetstagare (ArPL) är en lagstadgad försäkring som arbetsgivaren tecknar åt sin arbetstagare. En företagare tecknar en arbetspensionsförsäkring för företagare (FöPL) åt sig själv. Vi betjänar alla privata företag och företagare oberoende av företagsverksamhetens storlek eller bransch.

Efter att arbetspensionsbolaget Etera fusionerades med Ilmarinen 2018 försäkrar vi över 600 000 arbetstagare och över 70 000 företagare. Vi betalade pension till nästan en halv miljon pensionstagare. Sammanlagt ansvarar vi för nästan 1,2 miljoner finländares pensionskydd och mått enligt kundvolym är vi Finlands största arbetspensionsförsäkringsbolag inom den privata sektorn. (GRI 102-10)

Ansvarsfullhet utgör en av Ilmarinens värderingar och är en oskiljaktig del av vår verksamhet. Under 2018 bedömdes

Ilmarinen vara det mest ansvarsfulla av de finländska pensionsbolagen i den mest omfattande varumärkesundersökning i Norden. I undersökningen ombads finländarna berätta om sin syn på ansvarsfullheten i kända företag.

Vi samlar in och placerar pensionstillgångarna ansvarsfullt. Vi är en betydande fastighetsinvestor och uthyrare av affärslokaler och bostäder. I våra tjänster ingår också företagsfinansiering. Vi har placerat över 11 miljarder euro, dvs. nästan 25 procent av våra placeringstillgångar i Finland. Våra andra betydande placeringmarknader är Europa, USA och Asien.

Hela vår personal arbetar i Finland. Vårt huvudkontor finns i Gräsviken i Helsingfors. Via samarbetet med OP Gruppen täcker vårt servicenätverk hela landet. (GRI 102-4)

Värderingarna styr vår verksamhet

Efter att Etera fusionerades med Ilmarinen i början av 2018 har vi preciserat vår strategi. Under de närmaste åren kommer vi att fokusera på att erbjuda bästa möjliga kundförmåner och digitala tjänster, att placera tillgångarna på ett inkomstbringande sätt och att lyckas med fusionen. Under 2019 kommer vi att precisera strategin ytterligare.

Vår vision är att vara det mest tilltalande arbetspensionsbolaget. Vi arbetar öppet, ansvarsfullt och framgångsrikt tillsammans. Vi anser att en ansvarsfull verksamhet stärker vår dragningskraft som samarbetspartner i arbetspensionsärenden och stöder en effektiv affärsverksamhet.

TABELL 1.

| NYCKELTAL OM ILMARINENS AFFÄRSVERKSAMHET OCH ORGANISATION (GRI 102-7) | 2018 | 2017 |
|--|--------|--------|
| Antal anställningar i slutet av redovisningsperioden | 687 | 567 |
| Premieinkomst, miljoner euro | 5 410 | 4 312 |
| Nettointäkter av placeringsverksamheten till verkligt värde, miljoner euro | -642 | 2 693 |
| Omsättning, miljoner euro | 5 965 | 6 805 |
| Placeringstillgångarnas värde, miljoner euro | 46 024 | 39 355 |

Ilmarinens värderingar (GRI 102-16)



VÅR GRUNDLÄGGANDE UPPGIFT

är att sörja för att personalen i våra kundföretag får den pension som de intjänat i sitt arbete.

TABELL 2.

ILMARINENS SAMHÄLLELIGA INKOMSFÖRDELNINGSKALKYL (GRI 201-1)

| SAMHÄLLELIG INKOMSFÖRDELNINGSKALKYL, MILJONER EURO | 2018 | 2017 |
|--|-----------------|-----------------|
| UPPKOMSTEN AV RESULTATET | | |
| Premieinkomst | 5 409,9 | 4 311,6 |
| ArPL, arbetsgivarens andel | 3 655,8 | 2 885,3 |
| ArPL, arbetstagarens andel | 1 369,8 | 1 081,0 |
| FöPL (företagare) | 384,3 | 345,2 |
| Kundåterbärningar från året innan | 136,4 | 102,1 |
| Nettointäkter av placeringsverksamheten exkl. rörelsekostnader | -599,8 | 2 730,7 |
| Övriga intäkter och kostnader | 0,0 | 0,0 |
| Intäkter sammanlagt | 4 946,5 | 7 144,3 |
| INKOMSFÖRDELNING | | |
| Till pensionstagare | -5 711,7 | -4 721,8 |
| ArPL-pensionstagare | -5 365,0 | -4 372,7 |
| FöPL-pensionstagare | -346,7 | -349,1 |
| Avsättningar för framtida pensioner | -1 684,8 | -813,8 |
| Avsättningar för framtida risker | 2 778,1 | -1 327,2 |
| Buffert för fluktuationer i placeringsintäkterna | 2 617,5 | -2 254,9 |
| Buffert för fluktuationer i försäkringsrörelsens resultat | 160,6 | 927,6 |
| Kundåterbärningar | -120,0 | -120,0 |
| Personalkostnader | -66,3 | -50,8 |
| Övriga serviceproducenter | -128,3 | -99,5 |
| Källskatt | -13,4 | -11,1 |
| Donationer | -0,1 | -0,1 |
| Inkomstfördelning sammanlagt | -4 946,5 | -7 144,3 |

Nyckeltal och samhällsekonomisk inkomstfördelning

År 2018 uppgick premieinkomsten från arbetsgivare, arbetstagare och företagare till 5,4 miljarder euro och vi betalade ut pensioner för 5,7 miljarder euro. Nettointäkterna av placeringsverksamheten var -641,6 miljoner euro. Placeringsstillgångarnas värde uppgick i slutet av året till 46 miljarder euro.

På grund av behovet att upplösa överlappande funktioner och att omorganisera verksamheten efter fusionen mellan Etera och Ilmarinen, genomfördes samarbetsförhandlingar. Vid utgången av år 2018 hade

Ilmarinen 649 anställda.

Största delen av Ilmarinens intäkter betalas ut i form av pensioner till nuvarande pensionstagare. Lika viktigt är emellertid att bereda sig för framtiden och att sköta om att pensionsmedlen också räcker till åt följande generationer. Kalkylen över den samhällliga inkomstfördelningen beskriver på vilket sätt Ilmarinens inkomster bildas och hur de fördelas mellan olika intressegrupper. Samtidigt berättar den om vår inverkan på samhället.

Ilmarinens tjänster (GRI 102-2)



**SAMTIDIGT BERÄTTAR
DEN OM VÅR INVERKAN
PÅ SAMHÄLLET.**



**BEHÄNDIGT OCH
TILLFÖRLITLIGT
PENSIONSKSYDD**

Vi sköter pensionsskyddet

Vi vill erbjuda bästa möjliga kundservice inom arbetspensionsbranschen. Vi utvecklar våra tjänster för att göra det så enkelt och smidigt som möjligt för våra kunder att sköta sina försäkringsärenden. I enlighet med vår strategi har vi satsat på att utveckla digitala tjänster. Digitaliseringen gör det möjligt att erbjuda mer individuella och snabbare tjänster än tidigare. (GRI 103-2)

Arbetspensionen är en del av den sociala tryggheten, vars mål är att ge alla människor grundläggande trygghet i alla livssituationer. Efter fusionen mellan Etera och Ilmarinen 2018 ansvarade vi för arbetspensionsskyddet för mer än var tredje finländare som arbetar inom den privata sektorn. Mer än 74 000 företagare och över 73 000 företag, i vilka det arbetade sammanlagt över 600 000 arbetstagare var försäkrade hos oss. Förra året samlade vi in arbetspensionsavgifter för 5,4 miljarder euro. Vi utbetalade pension till 460 000 personer till ett värde av över 5,6 miljarder euro. I företagsansvarsrapporten har som jämförelsesiffror från tidigare år använts enbart Ilmarinens siffror, om inte annat anges. Jämförelsesiffrorna innehåller inte inverkan av Ilmarinens och Eteras fusion eller ansvarsöverföringar, och de är således inte till alla delar jämförbara med siffrorna för 2018. (GRI 103-1)

Försäkringstjänster

Inom Ilmarinens försäkringstjänster präglades året av förberedelserna för införandet av den nationella databasen för inkomstuppgifter, dvs. inkomstregistret. Alla anmälningar om löneuppgifter för löner som betalats fr.o.m. den 1 januari 2019 görs i realtid och skilt för varje lönebetalning till inkomstregistret.

ret.

Inkomstregistret ersätter löneanmälningarna till Ilmarinen, Skatteförvaltningen, FPA och Arbetslöshetsförsäkringsfonden. Uppgifterna ska anmälas till inkomstregistret i samband med lönebetalningen. Den viktigaste fördelen med systemet är att arbetsgivaren endast behöver anmäla uppgifterna till ett ställe. Ilmarinen får alla uppgifter som behövs för beräkningen av försäkringsavgifter och pension direkt från inkomstregistret.

I Ilmarinen förberedde man sig för införandet av inkomstregistret genom att förnya datasystemen samt genom att informera och utbilda kunderna. Ilmarinen har informerat om inkomstregistret bland annat i webbtjänsten, i nyhetsbrev och artiklar, på evenemang och webbseminarier samt i gemensamma publikationer inom branschen. Vi utvidgade även kundservicens öppettider och tog i bruk en chatt för att stöda kundservicen. Trots det var framför allt de små företagen sämre förberedda på inkomstregistret än stora företag och redovisningsbyråer.

Vi har även informerat kunderna om att det i samband med att inkomstregistret införts särskilt för små arbetsgivarföretag lönar sig att begrunda alternativ till skötseln av löneräkning, -betalning och -anmälan. Alternativen är olika webbtjänster, t.ex. Palkka.fi och SuoraTyö.fi. Fördelarna med både Palkka.fi och SuoraTyö.fi är att tjänsten skickar anmälningarna om löneuppgifter direkt till inkomstregistret på arbetsgivarens vägnar.

Efter fusionen mellan Ilmarinen och Etera fattade bolagen beslut om att försäkringarna ännu 2018 sköts i de skilda systemen för att ge oss tid att utveckla lämpliga system för skötseln av det gemensamma försäkrings-

TABELL 3.

| KUNDOMSÄTTNING | 2018 | 2017 |
|----------------|--------|--------|
| Kundomsättning | 94,9 % | 94,5 % |

TABELL 4.

| SANNOLIKHETEN FÖR ATT ILMARINENS KUNDER REKOMMENDERAR BOLAGET, DVS. NPS (GRI 102-43) | 2018 | 2017 |
|--|------|------|
| Webbtjänstens NPS | 33 | 33 |
| Telefontjänstens NPS | 67 | 74 |
| Pensionstjänstens NPS | 36 | 31 |
| Försäkringstjänstens NPS | 30 | 34 |

I poängsättningen är det sämsta möjliga betyget -100 och det bästa +100.

beståndet. Användningen av olika system försvårade experternas arbete något och bromsade upp utformandet av en gemensam verksamhetskultur. Under 2019 övergår vi till gemensamma system och då börjar ett gemensamt Ilmarinen också snabbare ta form även inom försäkringstjänsterna. Målet är också att utveckla vårt kunduppgiftssystem samt våra digitala tjänster att allt bättre och mer individuellt betjäna våra försäkringskunder.

Vi utvecklar hela tiden våra tjänster i anslutning till vår grundläggande uppgift. Vi vill erbjuda kunderna så smidiga försäkringstjänster som möjligt. År 2018 fortsatte vi att utveckla webbtjänsterna och att förtydliga ärendeskötseln med tanke på inkomstregistret.

Pensionstjänster

Ilmarinens uppgift är att säkerställa att kunderna får den pension som de intjänar i

sitt arbete. Våra kunder ansöker i regel om pension bara en gång, vilket innebär att pensionstjänsten bör lyckas i varje service-situation. I handläggningen av pensionsansökningar fäster vi särskild uppmärksamhet vid snabbheten, dvs. vid handläggningstiden och även vid att handläggningen är av hög kvalitet. Pensionsutbetalningen inleds snabbt efter beslutet och pensionen finns på mottagarens konto inom några bankdagar. Vi mäter regelbundet hur vi har lyckats i vårt arbete och även kundtillfredsställelsen. (GRI 103-1, 103-2)

År 2018 var resultatet av NPS-enkäten som mäter tillfredsställelsen med pensions- eller rehabiliteringsbesluten 44 (2017, 54; 2016, 40). Orsakerna till den försämrade tillfredsställelsen var att kunderna upplevde att pensionshandläggningstiden var lång och att det uppstod kö i vår kundtjänst under sommarmånaderna på grund av omorganiseringen av pensionstjänsten.

Pensionsbeslutens kvalitet fick däremot goda betyg: svaren var i genomsnitt 4,2–4,4 på skalan 1–5. Kunderna ansåg att våra beslut var tydliga och lätta att förstå. Som KPI-mätare på ansvarsfullheten rapporterade vi 2018 pensionsbeslutens snabbhet, dvs. pensionshandläggningstiderna i dagar. Målet var att hålla samma nivå som 2017, men vi lyckades t.o.m. förkorta handläggningstiderna under året trots utmaningarna med fusionen.

Fusionen mellan Ilmarinen och Etera förra året inverkar på pensionstjänsten. I omorganiseringen av pensionstjänsten utnyttjades Eteras och Ilmarinens bästa praxis. Arbetet med att förnya det sammanslagna Ilmarinens pensionshandläggningsprocess inleddes den 1 mars 2018. Målet var att övergå till en modell, där en arbetstagare kan sköta hela pensionsansökan från början till slut med hjälp av automatiserade processer. Modellen med en handläggare utvidgar personalens kompetens och påskyndar vår kundservice.

I och med fusionen använde Ilmarinen olika system i pensionshandläggningen. I maj 2018 överförde vi alla nya pensionsansökningar till ett enda pensionssystem. Sammanslagningen av datasystemen var ett omfattande arbete, som krävde planering och noggrannhet. Systemarbetena band ofrånkomligen en del av våra resurser, vilket delvis avspeglades i vår kundservice.

Även inom pensionstjänsterna beredde vi oss för införandet av det nationella inkomstregistret i början av 2019. Inkomstregistret möjliggör data i realtid, vilket bidrar till att öka uppgifternas riktighet och påskyndar pensionsbesluten.

År 2018 inlämnades cirka två av tre an-

sökningar om ålderspension via nätet. Från och med februari 2019 kan vi i bästa fall ge ett beslut på majoriteten av de ansökningar om ålderspension som lämnas via nätet inom cirka en timme. Målet är också att utvidga våra webbtjänster till alla som får pension från Ilmarinen, oberoende av pensionsslag.

Antalet ansökningar om invalidpension ökade med ungefär 10 procent under 2018. Handläggningstiderna för ansökningarna om invalidpension blev emellertid något kortare. År 2018 räckte handläggningen i genomsnitt 73 dagar, då handläggningen år 2017 tog 76 dagar. Vi har emellertid ännu inte nått eftersträvd snabbhet. De som väntade på ett beslut om invalidpension var i genomsnitt missnöjdare med handläggningstiderna än de som ansökte om andra pensionsslag.

Antalet finländare som får invalidpension har sakta sjunkit under de senaste åren. Vid utgången av förra året fick sammanlagt något under 145 000 personer invalidpension från arbetspensionssystemet. Tio år tidigare var antalet invalidpensionstagare något under 220 000. En orsak till det minskade antalet invalidpensioner är den yrkesinriktade rehabiliteringen som arbetspensionsförsäkringsbolagen erbjuder. Under 2018 började emellertid antalet personer som fick invalidpension från arbetspensionssystemet att stiga. Orsakerna till detta undersöks inom hela pensionssystemet.

Pensionslagstiftningen reviderades vid ingången av år 2017. Bland pensionsreformens viktigaste ändringar var att pensionsåldern i fortsättningen stiger med tre månader varje år och att pensionstillväxten i alla åldersklasser är 1,5 procent per år. År 2018 var den lägsta åldern för ålders-

PENSIONSBESLUTENS HANDLÄGGNINGSTID (KPI 2)

| | 2018 | 2017 |
|--|--------|--------|
| Andelen pensionsbeslut som getts under pensionens begynnelsemånad och fram till begynnelsemånaden av alla pensionsbeslut | 64,1 % | 69,5 % |
| Andelen pensionsbeslut som getts innan pensionen börjat av alla pensionsbeslut (snabba pensionsbeslut) | 35,6 % | 42,6 % |

TABELL 5.

ANDELEN INVALIDPENSIONSBESLUT SOM INTE ÄNDRAS I BESVÄRSINSTANSERNA (KPI 3)

| | 2018 | 2017 |
|---|--------|--------|
| Andelen avslagna beslut av alla invalidpensionsbeslut | 30,1 % | 34,9 % |
| Andelen ändrade beslut i besvärsnämnden för arbetspensionsärenden | 14,8 % | 15,6 % |

TABELL 6.

Andelen avslagna invalidpensionsbeslut räknas utifrån de invalidpensionsbeslut som Ilmarinen utfärdar under året (ansökningar om full invalidpension och delinvalidpension).

Andelen beslut som ändrats i besvärsnämnden för arbetspensionsärenden räknas utifrån de beslut som har hänskjutits till besvärsnämnden för behandling.

pension 63 år och 3 månader för personer som är födda 1955. Som ett ansvarsfullt pensionsbolag berättar vi om ändringarna i pensionsåldern för våra kunder och framhäver att ett fortsatt arbete fram till den målsatta pensionsåldern utökar det egna pensionsskyddet.

Antalet ansökningar om ålderspension sjönk med nästan nio procent 2018. De stora åldersklasserna har redan gått i ålderspension, vilket helt naturligt har minskat antalet ansökningar om ålderspension. I och med pensionsreformen lanserades partiell förtida ålderspension och arbetslivspension

som två helt nya pensionsformer. Partiell förtida ålderspension gör det möjligt att lyfta pension redan före den egentliga ålderspensionen. Partiell förtida ålderspension var 2018 den klart populärare pensionsformen, medan ansökningarna om arbetslivspension tillsvidare varit tämligen marginella. Störst var antalet ansökningar om partiell förtida ålderspension i början av 2017, då pensionsformen trädde i kraft. Under 2018 var antalet ansökningar cirka 20 procent mindre än året innan.

Vi uppmuntrar sökandena att noggrant bedöma om partiell förtida ålderspension är

den rätta pensionsformen för dem. Partiell förtida ålderspension kan ge extra inkomster i slutet av yrkesbanan, men den minskar den slutliga pensionen under hela resten av livet. Med en enkätundersökning utredde vi grunderna till att man ansökt om partiell förtida ålderspension och sökandens levnadssituation. Majoriteten av sökandena ansökte om pension för att få tilläggsinkomster och fortsatte att arbeta vid sidan av pensionen. Företagare fortsatte oftare än andra att arbeta deltid och högre tjänstemän att arbeta heltid.

Arbetslivspension är avsedd för personer som är 63 år eller äldre och som har en lång yrkesbana i ett ansträngande och slitsamt arbete bakom sig. Under 2018 utfärdade vi cirka 10 beslut om arbetslivspension. I slutet av året fick två kunder arbetslivspension från Ilmarinen. I fortsättningen kommer åldern för ålderspension att gradvis stiga, vilket antas öka intresset för arbetslivspension.

I början av året publicerade vi en undersökning, enligt vilken fyra av fem nyligen pensionerade finländare upplever att de är i god kondition. Allt flera pensionstagare upplever också att de skulle ha klarat av att fortsätta i arbetslivet utifrån sina fysiska och psykiska resurser. Utifrån undersökningen kan man även bedöma att höjningen av pensionsåldern som ingår i pensionsreformen inte kommer att utgöra något problem då det gäller orkandet. Grunden till välbefinnandet under pensionsåren skapas redan under tiden i arbetslivet.

Ett bättre arbetsliv och längre yrkesbanor

Ett bättre arbetsliv byggs med systematiska och strategienliga åtgärder, som grundar sig på evidensbaserad information. Vi erbjuder tjänster som stöder arbetstagarnas arbetsförmåga i våra kundföretag. Tillsammans med kunderna förbättrar vi arbetslivets kvalitet, förebygger risken för arbetsförmåga och ökar produktiviteten. Vi erbjuder digitala verktyg, beprövade tjänster för arbetshälsoledning samt ställer coacher till kundföretagens förfogande. (GRI 103-2)

Efter fusionen mellan Ilmarinen och Etera omorganiserades arbetshälso tjänsterna i syfte att göra dem ännu mer kundorienterade än tidigare. Vi fick tilläggsresurser förutom för kundarbetet även för undersökning. Tack vare undersökningsarbetet kan vi hänföra åtgärderna för att hantera arbetsförmågan till rätt ställen, följa upp utvecklingen av arbetshälsoledningen och bereda oss för utmaningarna i det föränderliga arbetslivet. Under 2018 pågick bland annat ett omfattande forskningsprojekt, där Ilmarinen tillsammans med Aalto-universitetet och Hintsa Performance genomför en undersökning av arbetshälsoledningspraxisen i cirka 50 kundföretag.

Ilmarinen deltog också i undersökningen Future CEO 2018 riktad till verkställande direktörerna i företag som har över 100 anställda, och undersökningen visade att verkställande direktörerna anser att god social kompetens och skicklig personalledning är viktigt. Vi lät även Taloustutkimus göra en arbetslivsundersökning bland unga, enligt vilken 76 procent av de yrkesstuderande unga under 30 år hellre skulle arbeta än lyfta samhällsstöd, fastän lönen för arbetet skulle

| ARBETSHÄLSOTJÄNSTERNAS EFFEKT (KPI 4) | 2018 | 2017 |
|--|------|------|
| Arbetshälsoprojektens effekt (nyttan som kunden upplever sig ha på skalan 1-5) | 4,6 | 4,5 |
| Kundens rekommendationsvilja (NPS, Ilmarinens egna tjänster) | 85 | 82 |
| Kundens rekommendationsvilja* (NPS, inkl. köpta tjänster) | 75 | - |

*) Mätt sedan 2018.

vara lägre än arbetslöshetsersättningen, utkomststödet eller andra stöd tillsammans. De unga vill även hålla sig arbetsmarknadsdugliga: 80 procent är beredda att omskola sig, om det inte finns arbete inom den egna branschen.

Kristiina Halonen började som ny direktör i arbetshälsoärenden i juni, då hon övergick från Arbetshälsoinstitutet till Ilmarinen. Hanteringen av risken för arbetsförmåga och yrkesinriktad rehabilitering stärktes ytterligare i Ilmarinens verksamhet, då de tillsammans med den försäkringsmedicinska funktionen omorganiserades till en egen affärsverksamhetslinje från ingången av oktober. Ilmarinen har arbetshälsochefer förutom i Helsingfors, även i Uleåborg, Tammerfors och Åbo. Vårt mål är att erbjuda kunderna bästa möjliga tjänster, sakkunskap och data som stöd för arbetshälsoledningen.

Projekt som främjar en bättre arbetsförmåga

Projekt som främjar arbetsförmågan är

utvecklingsprojekt som Ilmarinen genomför tillsammans med sina kunder för att t.ex. förbättra kundföretagets samarbete med företagshälsovården eller ledarskapspraxis. Samarbetet med kunderna är systematiskt och målinriktat. Projekten allokeras alltid på gemensamt identifierade utmaningar inom arbetshälsoledningen. Vi upprättar skriftliga avtal över samarbetet. Resultatet av tjänsterna följs bland annat upp med gemensamt överenskomna mätare och kundenkäter. Sammanlagt användes 5,9 miljoner euro för verksamhet i syfte att hantera risken för arbetsförmåga i kundföretagen under året.

År 2018 hade Ilmarinen ett exceptionellt aktivt samarbete med sina kunder då det gällde att ta fram åtgärder för ett bättre arbetsliv. Under året pågick 3 200 enskilda utbildningar eller andra projekt i syfte att upprätthålla arbetsförmågan i samarbete med kunderna. Projekten omfattade ungefär 176 000 arbetstagare som är försäkrade i Ilmarinen. Cirka hälften av projekten hänförde sig till utvecklandet av chefernas beredskap

att ta i bruk verksamhetsmodeller för arbets-
hälsosedning, 40 procent till utvecklandet
av arbetstagarnas arbetsförmåga och 10
procent till utvecklandet av medarbetarfär-
digheterna i arbetsgemenskaperna.

År 2018 ordnade Ilmarinen även 54
utbildningsevenemang som avser att stöda
arbetshälsosedningen för sina kundföre-
tag runt om i Finland, vilka samlade 3 100
deltagare. Särskilt populär var utbildnings-
helheten till arbetshälsomästare (Työkyky-
mestari), som fått god respons och som
behandlar både arbetshälsosedning och
hanteringen av risken för arbetsförmåga.
Deltagarna skapar nätverk sinsemellan och
arbetar under utbildningsprogrammet med
en uppgift som avser att utveckla arbetshäl-
soledningsmodellerna i den egna organisa-
tionen. Utbildningsprogrammet har ordnats
tre gånger och redan över 160 personer har
avlagt utbildningen.

Vi har minskat användningen av utom-
stående tjänsteleverantörer i arbetshälso-
arbetet och fokuserat på att utveckla egna
tjänster för våra kundföretag. Ilmarinens
servicekoncept för ett bättre arbetsliv hjälper
kundföretagen att identifiera riskerna för
arbetsförmåga och att följa upp effekten av
vidtagna åtgärder. Servicekonceptet består
av helheterna Luotaamo, Valmentamo och
Ohjaamo. Med hjälp av Luotaamo kartläg-
ger våra kunder nuläget i sina företag. Lu-
otaamo innehåller t.ex. mobilapplikationen
Parempi Vire, som motiverar personalen att
delta i främjandet av arbetsförmågan. I maj
2018 anslöt vi en ny undersökning kallad
Työyhteisöviire till Luotaamo, vilken ger en
täckande bild av energinivån, styrkorna och
utvecklingsobjekten på arbetsplatserna. Val-
mentamo ger kunderna nya kunskaper och

insikter för hanteringen av arbetshälsosed-
ningen och risken för arbetsförmåga, både
digitalt och i form av närstudier. Ohjaamo
innehåller å sin sida tjänster för uppföljning-
en av hur arbetsförmågan utvecklas.

Vi mäter kvaliteten av vårt hälsofrämjande
arbete med den nytta som kunderna upple-
ver sig ha av samarbetet och kundernas vilja
att rekommendera Ilmarinens tjänster vidare.
Både effekten av projekten för att främja
arbetsförmågan och rekommendationsviljan
hos de kunder som deltog i projekten (NPS)
ökade under 2018. Siffrorna presenteras i
tabell xx.

Vi strävar efter att sprida information
om ärenden som ansluter sig till upprätt-
hållandet av arbetsförmågan även i våra
egna medier, t.ex. i bloggar, artiklar och
anföranden. MTV visade under året serien
Duunikunto i anslutning till programmet
Huomenta Suomi, i vilket Ilmarinen var med
som sakkunnig samarbetspartner. Under
2018 valde vi bland annat Finlands gladaste
företagare och Finlands bästa chef samt
utdelade ett pris för gott arbetshälsoarbete.
Prisen har alltid ett tema, t.ex. ledarskap,
som vi upplever att är väsentligt för en god
arbetshälsosedning.

Yrkesinriktad rehabilitering

Ilmarinen stöder kundföretagen i hante-
ringen av risken för arbetsförmåga också
genom att erbjuda yrkesinriktade rehabilite-
ringsåtgärder. Effektfull arbetsrelaterad reha-
bilitering förlänger yrkesbanorna och skapar
möjligheter till ett bättre arbetsliv. Arbets-
förmågan är en summa av många faktorer.
Ledningen av arbetsförmågan är teamar-
bete mellan arbetsgivaren, HR, chefer och
företagshälsovården. Rehabiliteringsklien-

TABELL 8.

| FÖRHANDSBESLUT OM REHABILITERING | 2018 | 2017 |
|---|-------|-------|
| Antalet förhandsbeslut om rehabilitering, st. | 4 522 | 3 485 |

TABELL 9.

| REHABILITERINGENS EFFEKTFULLHET (KPI 5) | 2018 | 2017 |
|--|-------|------|
| Andelen rehabiliteringsklienter som står till arbetsmarknadens förfogande efter avslutad rehabilitering, | 74 %* | 69 % |

*) För 2018 rapporterar vi rehabiliteringens effektivitet som två olika siffror för att få en bättre be-
skrivning. I pensionsdagarna ingår även personer som fått ett rehabiliteringsbeslut i samband med
pensionsbeslutet.

tens motivation är också ytterst viktig för att
rehabiliteringsprocessen ska lyckas.

Fusionen mellan Ilmarinen och Etera
2018 inverkade också på rehabiliterings-
tjänsterna. I början av året arbetade man
med olika pensionshandläggningssystem
och först i slutet av året övergick man till ett
gemensamt system. Hanteringen av risken
för arbetsförmåga och rehabilitering om-
organiserades från ingången av oktober till
en egen affärsverksamhetslinje. Vårt mål är
att erbjuda kunderna bästa möjliga tjänster,
sakkunskap och data som stöd för arbets-
hälsosedningen.

Ilmarinens rehabiliteringstjänster erbjuder
expertstöd både för chefer och personal.
För rehabiliteringsklienten sammanställs en
personlig rehabiliteringsplan som beaktar
både klientens och arbetsplatsens behov.
För varje rehabiliteringsklient namnges en
egen rehabiliteringsexpert som ger råd och
stöd under hela rehabiliteringsprocessen.

Då rehabiliteringsplaner utarbetas anlitat
Ilmarinen ett landsomfattande nätverk av
serviceproducenter. Nätverket består av elva
rehabiliteringsproducenter som fungerar
landsomfattande och med vilka vi har ett
nära samarbete i enlighet med fastställda
kvalitetsvillkor.

Antalet ansökningar om yrkesinriktad
rehabilitering har ökat under de senaste
åren. Yrkesinriktad rehabilitering kan sökas
av arbetstagare och företagare som har en
sjukdom eller skada som försvårar arbetet
eller som utgör en risk för att arbetsförmå-
gan ska gå förlorad. Rehabilitering är ett
effektivt sätt att minska kostnaderna för
invalidpensioner. Vårt mål är att minska an-
talet invalidpensioner med hjälp av förebyg-
gande arbetshälsoarbete och yrkesinriktad
rehabilitering.

➔ Hantering av risken för arbetsförmåga

Sedan 2015 har de som ansökt om invalidpension direkt fått ett beslut om sin rätt till yrkesinriktad rehabilitering utan särskild ansökan. Ilmarinen tillämpar ett förfarande där vi erbjuder beslutsmottagarna en möjlighet att få individuell handledning. Ett förhandsbeslut om rehabilitering är i kraft i tio månader. Vid behov kontaktar vi rehabiliteringsklienten under beslutets giltighetstid och sporrar klienten att utnyttja yrkesinriktade rehabiliteringstjänster.

Automation och artificiell intelligens används också inom rehabiliteringstjänsterna för rutingranskning i handläggningen av ansökningar, vilket ger en snabbare handläggning. Den tid som teknologin frigjort används särskilt för kundkontakter, vilka rehabiliteringsklienterna betraktar som mycket viktiga enligt den respons vi fått. Vi har även förlängt servicetiden i vår telefontjänst. År 2018 fick vi ett gott NPS-tal för telefontjänsten i rehabiliteringsärenden, 76.

Tillbaka till arbetslivet

Enligt preliminära uppgifter kunde cirka 74 procent av Ilmarinens rehabiliteringsklienter återvända till arbetslivet förra året. Den mest använda och effektivaste metoden för att fortsätta i arbetslivet har hittills varit rehabilitering på arbetsplatsen, dvs. arbetsprövning, arbetsträning och läroavtalsutbildning. Utbildning blir emellertid hela tiden allt populärare. För närvarande kan nästan hälften av våra rehabiliteringsklienter göra en ny karriär med hjälp av utbildningen.

Ilmarinen och Stiftelsen för rehabilitering genomförde år 2018 en enkät bland dem som fått ett beslut om rehabiliteringspenning från Ilmarinen 2015–2017. Enligt svaren på enkäten behöver personer under 40 år och

de som fått sjukdagpenning eller arbetat före rehabiliteringen mindre stöd än andra efter rehabiliteringen och de har lättare att skaffa ett förvärvsarbete. Av de nästan 800 svarandena arbetade 40 procent i ett heltids- eller deltidsarbete efter rehabiliteringen. Av de arbetslösa som deltagit i rehabilitering återvände fler än var femte till ett heltids- eller deltidsarbete efter rehabiliteringen och lika många började studera.

Resultaten av enkäten visade att de rehabiliteringsklienter som deltog i rehabilitering på grund av problem i den mentala hälsan återvände till arbetet från en tidsbestämd invalidpension oftare än klienter som deltog i rehabiliteringen av annan orsak. De upplevde också mer sällan än andra att de behövde stöd ännu efter att rehabiliteringen hade avslutats. År 2019 kommer Ilmarinens rehabiliteringstjänster att fokusera på stödandet av rehabiliteringsklienter med problem i den mentala hälsan.

” FASTÅN FULLSTÄNDIGT DATASKYDD INTE EXISTERAR, LOVAR VI PÅ ILMARINEN ATT UPPRÄTTHÅLLA OCH UTVECKLA VÅRA TJÄNSTER SÅ ATT VÅRA KUNDER INTE BEHÖVER BEKYMRA SIG FÖR DE UPPGIFTER SOM FINNS OM DEM I VÅRA REGISTER

Juhani Karjasilta, informationssäkerhetsdirektör

Även en delvis arbetsförmögen person är arbetsför, förutsatt att man ser till arbetsförmågan med hjälp av t.ex. rehabilitering. Ilmarinen har gjort en beräkning enligt vilken en förbättrad sysselsättning av delvis arbetsförmögna utgör en betydande utnyttjad potential på uppskattningsvis 1,3 miljarder euro varje år. För att stöda sysselsättningen av delvist arbetsförmögna sammanställde vi tillsammans med Invalidförbundet, Vates-stiftelsen, Stiftelsen Rinnehemmet, Yrkesinstitutet Spesia och Servicestiftelsen för personer med utvecklingsstörning servicehelheten Sopivaa työtä kaikille (Lämpligt arbete för alla) på vår webbplats, vilken ger information särskilt till arbetsgivarna och fungerar som en port till andra informationskällor på nätet. Målet är att öka informationen om sysselsättningen av delvist arbetsförmögna personer och att inverka på arbetsgivarens inställning till delvis arbetsförmåga.

Informationssäkerhet

Ilmarinen har ett särskilt ansvar för det lagstadgade arbetspensionsskyddet och för skötseln av pensionstillgångarna i anslutning till det samt för informationssäkerheten vid behandlingen av uppgifter. Vi behandlar en stor mängd konfidentiell information varje dag. Våra intressegrupper betraktar ett gott dataskydd som ett av de viktigaste delområdena i vårt företagsansvar.

Med informationssäkerhet avser vi ärenden förknippade med dataskydd och datasekretess. Dataskyddet gäller behandlingen av uppgifterna om en fysisk person och integritetsskydd. Som personuppgifter betraktas allt som direkt eller indirekt är hänförligt till en person. Vi behandlar personuppgifter om t.ex. de försäkrade, pensions-tagarna och våra anställda.

De största arbetet inom informationssäkerheten 2018 krävde införlivandet av EU:s dataskyddsförordning, dvs. GDPR

(General Data Protection Regulation), som trädde i kraft i maj, i Ilmarinens verksamhet. Dataskyddsförordningen medförde betydande ändringar i skyldigheterna som gäller informationssäkerheten. Vi har berett oss för dataskyddsförordningen sedan 2015. Som en del av förberedelsearbetet gjordes en utredning i syfte att kartlägga gällande praxis och datasystem genom att jämföra dem med kraven i den nya förordningen. Som ett resultat av utredningen konstaterades att Ilmarinens informationssäkerhet är på en tämligen god nivå, men likväl identifierades flera utvecklingsobjekt. Det inleddes ett särskilt projekt för att försätta utvecklingsobjekten i det skick som dataskyddsförordningen kräver. Fusionen mellan Ilmarinen och Etera i början av året beaktades som en del av projektet.

Projektet omfattade 15 olika utvecklingsområden som anslöt sig både till tekniska ändringar och till handlingssätten och utbildningen. Inom ramen för projektet genomfördes bland annat dataskyddskartläggningar i olika system och utreddes hur personuppgifter används och behandlas. Projektets omfattning visar det faktum att ungefär 100 anställda deltog i det på ett eller annat sätt.

År 2017 färdigställdes en ny uppförandekod som styr behandlingen av personuppgifter och som beskriver hur personuppgifter behandlas i Ilmarinen samt dataskyddets viktigaste strukturer och handlingssätt. Dessutom har Ilmarinen en informationssäkerhetspolicy som innehåller Ilmarinens syn på informationssäkerhetens mål, riktlinjer och genomförande och som har godkänts av bolagets styrelse. Ilmarinen upprätthåller informationssäkerhetsanvisningar som grundar sig på informations-

säkerhetspolicy. Även de interna anvisningarna reviderades att svara mot kraven i dataskyddsförordningen.

I och med dataskyddsförordningen är det i regel inte tillåtet att använda identifierbara personuppgifter i tjänsteutvecklingen och testningen. Under 2018 har vi utvecklat metoder med vilka vi kan säkerställa systemens funktion genom att använda anonymiserade eller pseudonymiserade uppgifter. Lösningens modellen är klar och arbetet med att tillämpa den i det praktiska arbetet fortsätter 2019.

Ilmarinen har mer än 50 tjänsteleverantörer i vilkas system eller tjänster personuppgifter behandlas. Dataskyddsreformen gjorde oss skyldiga att även granska olika avtal, såsom avtal om datasystem och datateknik, med tanke på den nya förordningen.

I samband med fusionen mellan Ilmarinen och Etera fick bolaget även nya tjänsteleverantörer och datasystem, och det gjordes en dataskyddskartläggning för alla de leverantörer och system som blev kvar i bolaget. Under 2018 har Ilmarinens och Eteras praxis slagits samman så att man bevarat de bästa handlingssätten.

Vi har beaktat kraven på registreringen av förbud och samtycken i anslutning till dataskyddet i våra webbtjänster och marknadsföring. Detta gäller exempelvis användningen av cookies och digital direktmarknadsföring. En privatkund som är föremål för direktmarknadsföring ska på förhand ge sitt samtycke till att bli tillskickad elektroniska marknadsföringsmeddelanden. Kravet på samtycke gäller inte meddelanden för skötseln av kundrelationen.

Enligt dataskyddsförordningen ska uppgifterna raderas då de inte längre behövs

med tanke på det ursprungliga ändamålet. Arbetspensionsbolagen har emellertid lagstadgad skyldighet att förvara uppgifterna under en lång tid. I planeringen av de nuvarande systemen har således en trygg förvaring av uppgifterna varit en central utgångspunkt. Förordningen har medfört att Ilmarinen, och även andra aktörer som på motsvarande sätt förvarar uppgifter i sina system, bör fästa särskild uppmärksamhet vid sina rutiner för att radera uppgifterna. Som grund för dessa rutiner behövs en revidering av de bestämmelser som gäller arkiveringsskyldigheten i Finlands lagstiftning, vilken är under beredning.

Utöver dataskyddet som gäller personuppgifter tillämpar vi också många sekretessbestämmelser i vår verksamhet. Vi ser till att uppgifterna förblir konfidentiella med dataskyddsförfaranden som bl.a. omfattar datateknik, säkerheten i lokalerna och att de anställda har tillräckliga kunskaper i dataskydd. Våra datasystem samt våra arbetsprocesser och metoder bör uppfylla kraven på datasekretess och en god informationshantering.

Affärsenheterna ansvarar för dataskyddet och datasekretessen i sina egna funktioner. I sista hand är Ilmarinens ledning ansvarig för att verksamheten följer lagen också då det gäller dataskyddet. Verkställandet av dataskyddet övervakas av en dataskyddskommitté i samarbete med ett dataskyddsbud och för säkerheten i lokalerna ansvarar en säkerhetschef. Avdelningen för juridiska ärenden följer lagstiftningsprojekt och ger juridiskt stöd i dataskyddsärenden.

Vi ordnar regelbundet dataskydd- och informationssäkerhetsutbildning för personalen. I praktiken har hela personalen

avlagt en webbkurs i dataskydd samt under 2018 även deltagit i utbildningen Cyber Awareness Training, som koncentrerar sig på olika dataskyddsteman varje månad. Utbildningarna utgör en obligatorisk del av introduktionen för nya arbetstagare. Under det gångna året fästes särskild uppmärksamhet i utbildningen på de anställda som arbetar med att utveckla Ilmarinens tjänster och system.

År 2018 mottog vi inte ett enda klagomål för att ha brutit mot kundernas integritetsskydd eller för att ha tappat bort kunduppgifter. På månadsnivå redovisade vi några dataskyddsavvikelse som berodde på ett mänskligt fel. Fallen behandlades i dataskyddskommittén och de orsakade inte någon skyldighet att rapportera ärendet vidare till dataskyddsbudet. Samtliga fall bedöms även med tanke på utvecklingen av verksamheten. (GRI 418-1)



**TILLFÖRLITLIGT
OCH TRANSPARENT
GEMENSAMT
ANSVAR FÖR
PENSIONERNA**

Vi sköter vår grundläggande uppgift kostnadseffektivt

För att kunna sköta pensionsskyddet på ett ansvarsfullt sätt krävs en kostnadseffektiv verksamhet. Kostnadseffektivitet är en viktig konkurrensfaktor och ett centralt krav med tanke på hela systemets hållbarhet och berättigande. Som en stor aktör påverkar vi i betydande grad pensionssystemets kostnadseffektivitet.

Vi finansierar vår verksamhet med omkostnadsandelen som ingår i arbetspensionsförsäkringsavgiften. Kostnaderna för placeringsverksamheten täcks med placeringsintäkterna. Pensionsbolagens effektivitet jämförs med omkostnadsprocenten. Omkostnadsprocenten beskriver förhållandet mellan pensionsbolagets rörelsekostnader och omkostnadsinkomst. Ju effektivare vår verksamhet är, desto större är omkostnadsöverskottet och desto bättre återbärningar kan vi betala våra kunder. Utöver kostnadseffektiviteten inverkar även pensionsbolagets solvens på kundåterbärningarnas storlek.

Arbetspensionsbolaget Etera slogs samman med Ilmarinen den 1 januari 2018. Fusionen skapade Finlands största arbetspensionsbolag mätt enligt kundvolymen. Det totala antalet försäkrade personer och pensionstagare i Ilmarinen steg som en följd av fusionen till nästan 1,2 miljoner, marknadsandelen till cirka 37 procent och pensionstillgångarna till över 46 miljarder euro.

I företagsansvarsrapporten har som jämförelsesiffror från tidigare år använts enbart Ilmarinens siffror, om inte annat anges. Jämförelsesiffrorna innehåller inte inverkan av Ilmarinens och Eteras fusion eller ansvarsöverföringar, och de är således inte till alla delar jämförbara med siffrorna för 2018.

Målet med fusionen mellan Ilmarinen och Etera är att spara minst 20 miljoner euro i omkostnader varje år fr.o.m. 2020. Dessutom eftersträvas direkta och indirekta årliga kostnadsbesparingar på sammanlagt 20 miljoner euro inom placeringsverksamheten. Förutom personalkostnader strävar man efter att nå besparingar bland annat genom att skära ner överlappande IT-, lokalitets-

och förvaltningskostnader samt genom att effektivisera verksamheten. Omkostnadsbesparingarna överförs till fullt belopp till de kundåterbärningar som betalas kundföretagen, dvs. de minskar kundernas pensionsförsäkringsavgifter.

Ilmarinens styrelse ställer upp mål för bolagets kostnadseffektivitet varje år. Utifrån det ställer Ilmarinens ledning upp kostnadseffektivitetsmål och åtgärdsplaner för organisationens olika funktioner samt följer upp och bedömer hur målen uppfylls. År 2018 täcktes rörelsekostnaderna med omkostnadsdelen som ingår i arbetspensionsförsäkringsavgifterna för 148,8 miljoner euro. Resultatet av omkostnadsrörelsen var 29,9 miljoner euro och omkostnadsprocenten var 83,2 procent. Resultatet av omkostnadsrörelsen belastades av kostnaderna för integrationen samt av nedskrivningar på överlappande datasystem för cirka 23 miljoner euro.

Pensionsförsäkringsavgifterna som fastställs av social- och hälsovårdsministeriet är desamma för alla oberoende av det valda pensionsbolaget. Därför är kundåterbärningssumman som utbetalas till kunderna i form av avgiftsnedsättningar en av de viktigaste konkurrensfaktorerna mellan arbetspensionsbolagen. Sedan ingången av 2017 har pensionsbolagen kunnat återbära hela om-

kostnadsöverskottet till sina kunder. Ilmarinen överför 120 miljoner euro från år 2018 att användas för kundåterbärningar. Återbärningarna sänker de arbetspensionsförsäkringsavgifter som Ilmarinens företagskunder betalar med i genomsnitt cirka 0,6 procent i förhållande till lönesumman.

De nya grunderna för kundåterbärningar som trädde i kraft vid ingången av 2018 utökar den nytta som tillfaller kunderna av en kostnadseffektiv verksamhet ytterligare. Pensionsbolagen beslutar nu själva om fördelningen av återbärningen till sina kunder. Revideringen innebär att man övergick till bolagsspecifika beräkningsgrunder för återbärningarna. Återbärningar enligt de nya grunderna betalas år 2019.

Utöver omkostnadsprocenten mäter vi även effektiviteten i Ilmarinens egen verksamhet med de absoluta verksamhetskostnaderna i euro. Vi rapporterar prognoser för omkostnadsprocenten och verksamhetskostnaderna till Ilmarinens styrelse varje månad. De totala rörelsekostnaderna var sammanlagt 194,6 miljoner euro. Ökningen av de totala rörelsekostnaderna berodde på kostnaderna för fusionen mellan Ilmarinen och Etera vid årsskiftet 2018 samt för stora datasystemprojekt, bland annat i anslutning till inkomstregistret.

TABELL 10.

| ILMARINENS OMKOSTNADSPROCENT OCH RÖRELSEKOSTNADER (KPI 1) | 2018 | 2017 |
|---|--------|--------|
| Omkostnadsprocent | 83,2 % | 81,1 % |
| Totala rörelsekostnader | 194,6 | 150,3 |

FUSIONEN SKAPADE FINLANDS STÖRSTA ARBETSPENSIONSBOLAG MÄTT ENLIGT KUNDEVOLYMEN.

Öppen dialog med intressegrupperna

På grund av vår uppgifts samhälleliga natur har Ilmarinen många olika slags intressegrupper. För att vi ska kunna utveckla vår verksamhet att bli allt bättre för vi en öppen dialog med bland annat våra kunder, de aktörer som representerar dem, myndigheter och andra intressegrupper.

Intressegrupper är alla de aktörer på vilka bolagets verksamhet inverkar eller vilkas verksamhet inverkar på oss. Viktiga intressegrupper förutom våra kunder och vår personal är arbetsmarknadsorganisationerna samt samhälleliga beslutsfattare och myndigheter som även inverkar på lagstiftningen inom branschen och på beredningen av den. Därtill har tillsynsmyndigheterna och medierna en viktig roll.

Vi deltog också aktivt i olika arbetsgrupper och kommittéer hos organisationer och intressebevakare inom branschen, t.ex. hos Arbetspensionsförsäkrarna Tela, Pensionskyddscentralen, Finans Finland och Förbundet för fastighetsägare och byggherrar i Finland RAKLI. Ilmarinen har även enskilda representationer hos andra aktörer, t.ex. i Centralhandelskammarens lagutskott och i Finlands aktuarieförenings regleringsarbetsgrupp.

Eftersom vi vill vara en aktiv ägare upprätthåller vi en dialog och påverkar de företag som vi äger i Finland och även utomlands. Vi är regelbundet i kontakt med medierna och deltar i den offentliga diskussionen i rollen som verkställare av arbetspensionskyddet t.ex. via medietjänsten på vår webbplats ilmarinen.fi.

Journalisterna har under de senaste åren värdesatt det att vi agerar mycket öppet

och ansvarsfullt. I PR-barometern som Taloustutkimus genomförde 2018 var Ilmarinen bäst inom pensionssektorn och i hela undersökningen på sjunde plats. I enkätundersökningen utreds journalisternas syn på hur företagen och andra aktörer inom affärslivet sköter sina relationer till medierna. (GRI 102-40, 102-42, 103-3, KPI 15)

TABELL 11.

| INTRESSEGRUPP | INTRESSEGRUPPENS VIKTIGASTE FÖRVÄNTNINGAR | KANALER FÖR VÄXELVERKAN, INTENSITET OCH ÅTGÄRDER |
|--|--|--|
| Kunder | Den bästa kompetensen inom branschen. Öppen, transparent och ansvarsfull ärendeskötsel. Främjande av arbetshälsa. En lättförståelig och klar dialog och smidiga kontakter. | Täta kundkontakter och ett nära kundsamarbete. Kunderna görs delaktiga i utvecklingen av tjänsterna. Högklassiga tjänster för främjande av arbetsförmågan. Aktivt utvecklande av kundtjänsten. Lättförståeligt kundmaterial. |
| Personal | Ansvarsfull personalledning, fungerande växelverkan, jämlikhet, ett gott arbetsklimat och goda arbetsförhållanden samt konkurrenskraftiga löner. | Ledarskap som stöder framgång och kompetensutveckling. Klara mål, uppföljning av målen och ersättning. Ett omfattande arbetshälsoarbete som hela tiden utvecklas. Frekvent växelverkan. |
| Nuvarande och framtida pensionstagare | Skötseln av det lagstadgade pensionsskyddet ansvarsfullt och långsiktigt. Enkel, lättförståelig och snabb pensionservice. Satsningar på arbetslivets kvalitet. | Kundservice av hög kvalitet, tillhandahållande av lättförståelig pensionsinformation, snabba handläggningstider, satsningar på att främja arbetsförmågan, tryggande av pensionstillgångarna. Fortlöpande växelverkan via bl.a. undersökningar, utredningar, evenemang och kundservice. |
| Myndigheter och beslutsfattare | Ett gott samarbete, ett öppet informationsutbyte och en öppen växelverkan som underlättar beredningen av beslut. Ett av målen är beslut och reformer som gynnar hela samhället. | Öppen dialog med myndigheter och beslutsfattare. Regelbundna möten och kontakter bl.a. i olika arbetsgrupper och på olika evenemang. |
| Arbetsmarknadsorganisationerna | Ett gott samarbete, gott informationsutbyte som stöd för beslutsfattandet och förhandlingar. Ett av målen är att trygga pensionskyddets nivå och pensionsåldern samt att hålla kostnaderna för systemet på en skälig nivå. | Kontakthållande via Ilmarinens styrelse, förvaltningsråd och delegationer. Regelbundna möten och annan nära kontakthållning i beredande frågor bl.a. i olika arbetsgrupper och på olika evenemang. |
| Organisationer inom branschen | Ett gott och öppet samarbete. Ilmarinens sakkunskap gynnas inom hela branschen. Ett mål är att trygga pensionssystemets hållbarhet och funktion. | Mångsidigt samarbete med bl.a. Arbetspensionsförsäkrarna TELA, Pensionskyddscentralen och Finans Finland. Som samsamarbetskanaler fungerar olika arbetsgrupper, ordinarie förhandlingssammansättningar och olika evenemang. |
| Media | Öppen kommunikation, tillförlitlig information och snabb service. Ilmarinens sakkunskap är tillgänglig för medierna: bidrar med nya infallsvinklar, aktiva ställningstaganden och förklarar ärendena på ett lättförståeligt sätt. | Öppen och aktiv kommunikation via olika kanaler. Regelbundna möten och kontakter. Bolaget reagerar snabbt och öppet på massmediernas begäran. |
| Utbildnings och forskningsinstitut | Ilmarinen ställer sin sakkunskap till läroinrättningarnas förfogande. Erbjuder sommarjobb och praktikantplatser. Gemensamma forskningsprojekt och öppen tillgång till information. Utvecklande av pensionssystemet och åtgärder för att göra det mer känt. | Samarbete med studeranden t.ex. då det gäller pro graduarbeten. Deltagande i olika evenemang som universitetet och läroinrättningarna ordnar. Rekrytering av sommararbetare. |
| Medborgarsamhället | En öppen och aktiv växelverkan. Ansvarsfull och tillförlitlig affärsverksamhet. Ilmarinens sakkunskap görs tillgänglig via olika kommunikationskanaler. Minimering av missbruk och skadeverkningar. | Öppen och aktiv kommunikation samt vilja att föra dialog med intressegrupperna. Växelverkan bl.a. på olika seminarier och möten samt i sociala medier. Växelverkan även via traditionella medier. |
| Placeringsobjekt och samarbetspartners inom placeringsverksamheten | Öppen kommunikation, klara mål, konkurrenskraftiga placeringsvillkor, professionell och långsiktig verksamhet, snabb respons på frågor. | En klar kommunikation om placeringsvillkoren samt om verksamhetsprinciper och -mål, en systematisk placeringsstrategi, snabba beslut. Växelverkan både regelbundet och vid behov. |

Aktuella teman i dialogen

I dialogen deltar Ilmarinens ledning, sakkunniga och hela personalen som en del av arbetet. Vi ordnar regelbundna möten med intressegrupperna och deltar också i olika evenemang.

År 2018 diskuterade vi bland annat inkomstregistret som gäller alla löneutbetalare, behoven att utveckla lagen om pension för företagare (FöPL) och klimatförändringen med våra intressegrupper. Vi framhävde även teman som berörde ansvarsfulla placeringar och berättade om utnyttjandet av cirkulär ekonomi i byggherreverksamheten.

I våra bloggtexter begrundade vi bland annat den sjunkande natalitetens inverkan på befolkningsprognosen samt på finansieringen av den offentliga ekonomin och arbetspensionssystemet. Medierna var särskilt intresserade av Ilmarinens och Eteras fusion, av vår sakkunskap om arbetshälsoledning och förändringarna i arbetslivet samt av utsikterna inom ekonomin och på placeringsmarknaden.

Tillsammans med andra aktörer inom arbetspensionsbranschen och FPA genomförde vi en undersökning, där vi frågade personer som ansvarar för rekryteringen i organisationerna om deras syn på de kunskaper som behövs i framtidens arbetsliv, om upprätthållandet av arbetshälsan samt om deras inställning till arbetstagare som är under 30 år och över 50 år.

Vi delar med oss av vår finansiella sakkunskap i den ekonomiska prognosen som publiceras två gånger om året. Vi publicerar även ett konjunkturindex varje månad. Konjunkturindexet beskriver förändringen i antalet anställda i företagen jämfört med året innan. I samarbete med EY ordnade

vi finansseminariet Fokus 2018, till vilket vi bjöd in inflytelserika personer inom den finländska finansvärlden som föreläsare för att begrunda Finlands och de finländska företagens konkurrenskraft.

Vi var också med och ordnade flera kampanjer och tävlingar, där idén var att lyfta fram viktiga teman i anslutning till arbetsförmågan och arbetspensionerna. I tävlingen Finlands gladaste företagare belönar vi en småföretagare som värnar om ett positivt arbetsklimat och skapar särskild glädje för sina kunder. Samtidigt fäster vi uppmärksamhet vid företagarnas arbetsförmåga och välbefinnande. I år vanns tävlingen av Lauri Salmi, som arbetat som företagare inom skönhetsbranschen i 15 år.

Vi valde också ut och belönade ett flertal meriterade direktörer runt om i Finland i tävlingen Ilmianna paras pomo (Sätt dit den bästa chefen). Som Finlands bästa chef valdes AFF Heikki Meriläinen som är verksamhetsledare för Skogsvårdsföreningen Kainuu Ry.

Centralförbundet för de gamlas väl och Ilmarinen belönade i år Turun Lähimäispalveluyhdistys ry:s och Åbo stads gemensamma ambulerande resurscentrum med utmärkelsen Årets insats för de äldre (Vuoden vanhusteko). Vi erbjöd även Finlands Röda Kors tillgång till besöksflödet på ingångssidan på vår webbplats under Hungerdageninsamlingen. (GRI 102-42, 102-44, 103-3)

Donationer och sponsring

Ilmarinen donerar varje år pengar för allmännyttig forskning och allmännyttiga ändamål. Enligt de riktlinjer som gjordes på våren 2018 stöder vi verksamhet som förebygger arbetsoförmåga och förlänger yrkesbanorna samt främjar de ungas möjligheter att komma in i arbetslivet.

Bolagsstämman beslutar om den summa som överförs för donationer varje år och 2018 var summan 50 000 euro. Beslut om donationer fattas av verkställande direktören.

År 2018 donerade vi pengar till Stiftelsen för psykiatrisk forskning, Suomen Icehearts ry, Föreningen för Mental Hälsa i Finland, Finlands Röda Kors, Invalidförbundet rf, Team Rynkeby, Stödstitelsen för Finlands Tennis, Rajamme Vartijain Säätiö och För-

svarsfrämjandet rf.

Sponsringen är vederlagsfri marknadskommunikation. Vi publicerar våra sponsringsregler och de objekt som vi väljer att sponsra och donera pengar till på vår webbplats varje år. Våra sponsringsobjekt 2018 var NewCo Helsinki, Maria01, Future Board ry, Tammerfors handelskammare, Finlands Juniorhandelskamrar, Helsinki Stadion Management, Badmintonförbundet, Oulun Kärpät och Centralförbundet för de gamlas väl. Dessutom sponsrade vi vissa objekt som kom via Etera, såsom HIFK, Veiterä, Iitti Golf och Kuhmos musikförening. I enlighet med Ilmarinens sponsringsregler har vi varken gett penningstöd, köpt konstverk eller gjort andra anskaffningar av politiska partier 2018. (GRI 415-1)

→ Sponsring och donationer

TÄVLINGEN FINLANDS GLADASTE FÖRETAGARE BELÖNAR VI EN SMÅFÖRETAGARE SOM VÄRNAR OM ETT POSITIVT ARBETSKLIMAT OCH SKAPAR SÄRSKILD GLÄDJE FÖR SINA KUNDER.

DEN SJUNKANDE NATIVITETEN ÄNDRAR BEFOLKNINGSPROGNOSEN OCH HÅLLBARHETSBEDÖMNINGARNA

Befolkningsprognosen som Statistikcentralen publicerade i november 2018 ser dystrare ut än tidigare. Enligt prognosen kommer Finlands befolkning att börja minska fr.o.m. 2035. Den största orsaken till den försvagade prognosen är den branta nedgången i nativiteten som började 2012. År 2018 var redan det tredje året i rad då det dör flera människor än det föds i Finland.

Ännu år 2010 hörde Finland till de europeiska länder där det genomsnittliga totala fruktsamhetstalet som beskriver antalet barn var nära den goda nordiska nivån. Den relativt höga nativiteten verkade åtminstone delvis avhjälpa den försvagade försörjningskvoten som beror på att befolkningen föråldras. I Finland var det genomsnittliga antalet barn länge ungefär 1,8. Siffran är högre än i många andra länder i Europa. För att befolkningen ska förnya sig borde fruktsamhetstalet, dvs. det genomsnittliga antalet barn vara 2,1. Nämnade nivå har emellertid inte uppnåtts i något enda industriland på en mycket lång tid.

De senaste åren har situationen försvagats på ett rentav dramatiskt sätt. Det genomsnittliga antalet barn har sjunkit till ca 1,4. Antalet barn som föds varje år har samtidigt minskat från cirka 60 000 till färre än 50 000. Förändringen innebär att den andel av befolkningen som är i arbetsför ålder redan på 2040-talet kommer att vara 100 000 personer mindre än vad som tidigare antagits. Fram till 2050 är den andel av befolkningen som är i arbetsför ålder 200 000 mindre än för närvarande.

Sysselsättningen och lönesumman bildar det finansiella underlaget för den offentliga ekonomin och till stor del även för arbetspensionerna. En långvarig eller bestående nedgång i nativiteten minskar den framtida premieinkomsten och orsakar således ett tryck på att höja arbetspensionsavgifterna. En så här stor förändring inverkar oundvikligen på beräkningarna som gäller framtiden. Beräkningar görs bl.a. av Pensionsskyddscentralen, som bedömer hållbarheten av pensions-systemets finansiering och av finansministeriet som bedömer hela den offentliga

ekonomins hållbarhet på lång sikt. Dessa instanser kommer att publicera egna bedömningar om ekonomins hållbarhet i början av 2019.

Den försvagade befolkningsprognosen som en följd av den sjunkande nativiteten kommer oundvikligen att vända beräkningarna i en dystrare riktning och att starta en diskussion om hur man anpassar sig till de upptornade problemen i den offentliga ekonomin.

Prognoserna realiseras i allmänhet inte. Särskilt beräkningar som sträcker sig långt fram i framtiden exponeras för förändringar, som vi för tillfället inte kan prognostisera. Inverkan av befolkningsförändringarna syns lyckligtvis långsamt och det möjligt att reagera på dem. Det är möjligt att nativiteten igen vänder uppåt i något skede. Så kan det gå om den senaste tidens utveckling endast handlat om att man skjutit upp att skaffa barn till en senare tidpunkt. Folkmängden kan också vända uppåt tack vare en eventuell invandring. Statistikcentralens befolkningsprognos förutser emellertid inte några sådana vändningar.

För tillfället skulle det intressantaste vara att förstå vad den sjunkande nativiteten beror på. Det är inte endast fråga om ett finländskt fenomen, utan motsvarande utveckling har observerats också i de andra industriländerna. De förklarande faktorerna kan därför vara mer omfattande och internationella.

Det är oklart om den sjunkande nativiteten beror på den ökade pessimismen som följde efter finanskrisen, klimatångest eller av de ungas försvagade ställning på arbetsmarknaden. Befolkningsprognosen inledde en diskussion om vad som kunde göras för av vända utvecklingen i en bättre riktning. Det skulle vara viktigt att få forskningsdata om de bakomliggande faktorerna och om de metoder med vilka man kunde inverka på utvecklingen.

Jaakko Kiander
kommunikationsdirektör

Konsekventa ställningstaganden

Vi samarbetar med tillsynsmyndigheter, intresseorganisationer och andra organisationer inom branschen. Vi för också en aktiv dialog med beslutsfattare och arbetsmarknadsorganisationer i syfte att stärka arbetspensionssystemets funktion, transparens och tillförlitlighet.

Väsentliga och viktiga intresseorganisationer för oss är intresseorganisationen för de arbetspensionsförsäkrare som sköter det lagstadgade arbetspensionsskyddet Tela samt Finans Finland rf. I arbetsmarknadsårrenden representerar vi arbetsgivarna i Finans Finland. Jouko Pölönen, som inledde sitt arbete som Ilmarinens verkställande direktör i augusti, började även som första vice ordförande för Telas styrelse samt som styrelseledamot och ordförande för direktionen för arbetspensionsförsäkring i Finans Finland. Både Arbetspensionsförsäkrarna Tela och Finans Finland har även särskilda expertarbetsgrupper, t.ex. Finans Finlands företagsansvarskommitté, där en expert från Ilmarinen är representerad.

År 2018 fick vi yttrandebegäran från t.ex. social- och hälsovårdsministeriet, finansministeriet, justitieministeriet, riksdagens social- och hälsovårdsutskott samt från konkurrens- och konsumentverket. Yttrandebegäran och yttranden som gäller arbetspensionsbranschen koordineras i huvudsak av Arbetspensionsförsäkrarna Tela. Vi deltog i utformandet av yttranden via Tela och vid behov ger vi också yttranden direkt.

Ilmarinens experter svarar direkt på mer tekniska yttrandebegäran inom deras egna kompetensområden, t.ex. i frågor som berör byggherreverksamheten. Kontaktuppgifter-

na till vår ledningsgrupp och många av experterna har redan under ett antal år funnits på vår webbplats. På så sätt har representanter för medierna möjlighet att direkt kontakta bolagets högsta ledning. Medierna har också tillgång till ett telefonnummer, där de kan nå Ilmarinens kommunikation.

Vi deltar också aktivt i sociala medier. Vi betjänar kunderna och för dialog med intressegrupperna i de sociala mediekanalerna. Vi inledde egentlig kundservice i sociala medier som det första pensionsbolaget år 2016. (GRI 102-13)

Transparent beskattning

Skatteavtrycket avser de skatteinkomster som bolagets verksamhet genererar samhället. Ilmarinens skatteavtryck utgörs av de skatter som vi betalar för vår verksamhet och vår försäkrings- och placeringsverksamhet samt indirekt av skattebetalningen i de företag som är våra placeringsobjekt. Vi främjar transparenta och ansvarsfulla rapporteringsförfaranden både i vår egen verksamhet och hos de företag som vi investerar i.

Enligt våra bolagsstyrningsprinciper önskar vi att de företag som vi äger rapporterar om sin skattepolitik och sitt skatteavtryck och även redogör för dem på bolagsstämman. Under 2018 skickade vi Ilmarinens ägarstyrningsprinciper till alla de finländska börsbolagen som vi är ägare i. Genom detta ville vi berätta om Ilmarinens riktlinjer för ägarstyrningen i anslutning till bland annat bolagens förvaltningspraxis och bolagsstämmor.

Beskattningen av pensionssystemet följer i Finland samma principer som i många andra länder. Det gemensamma för alla

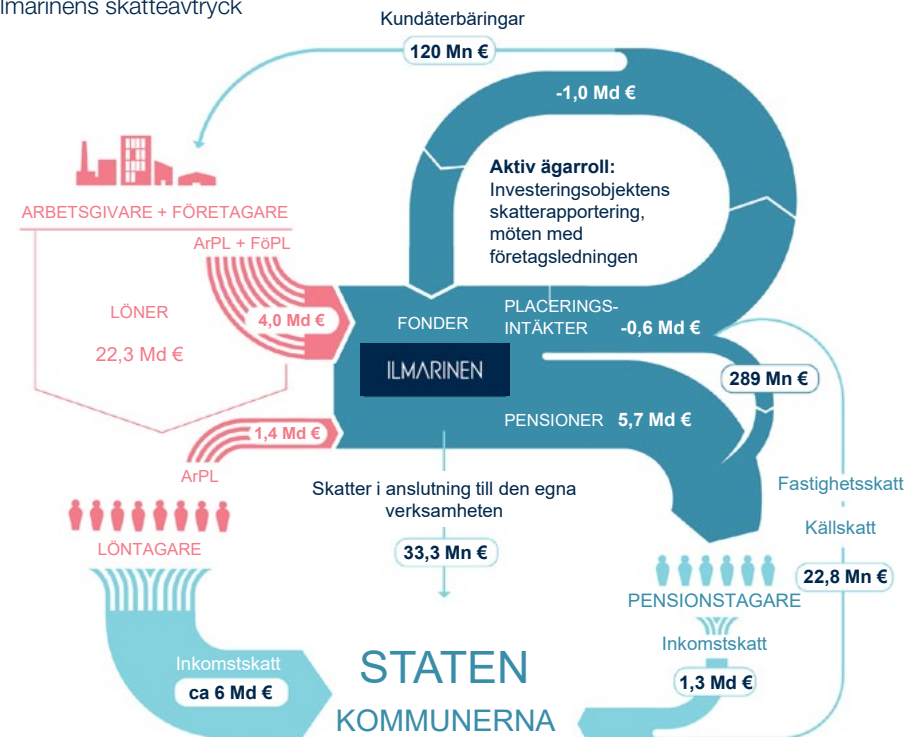
länder är att de vill undvika en mångdubbel beskattning av pensionstillgångarna och på så sätt stöda pensionsfondernas tillväxt. En mångdubbel beskattning skapar ett tryck på att höja pensionsavgifterna.

Arbetsgivarnas, företagarnas och löntagarnas arbetspensionsavgifter är avdragbara i inkomstbeskattningen. Då en löntagare eller företagare i sinom tid börjar få pension, ska inkomstskatt betalas på pensionen. År 2018 utbetalade Ilmarinen cirka 5,7 miljarder euro i pensioner, för vilka det betalades inkomstskatt i form av förskottsinnehållning för ungefär 1,3 miljarder euro.

Beskattningen av Ilmarinens försäkrings- och placeringsverksamhet

Pensionsförsäkringsbolagen utövar verksamhet på vilken skatt för näringsverksamhet ska verkställas. Pensionsbolagets intäkter utgörs av arbetspensionsförsäkringsavgifter och placeringsintäkter. Majoriteten av intäkterna används för utbetalningen av löpande pensioner och resten fonderas för framtida pensioner. Pensionsbolagets ansvar för framtida pensionslöften bildar bolagets ansvarsskuld. Ansvarsskulden

Ilmarinens skatteavtryck



består å sin sida av premieansvar och ersättningsansvar. Ansvarsskulden gottgörs med ett avkastningskrav, som garanterar att pensionernas värde består. Placeringsintäkter som överstiger avkastningskravet utökar å sin sida solvenskapitalet som fungerar som riskbuffert för placeringsverksamheten.

Överföring av placeringsintäkter till solvensbufferten kan dras av i beskattningen, vilket innebär att den årliga variationen i placeringsavkastningen inte orsakar skattepåföljder. Arbetspensionsbolagets vinst för räkenskapsperioden fastställs utifrån de beräkningsgrunder som social- och hälsovårdsministeriet fastställer på förhand och storleken på den är beroende av den skäligen avkastning som räknas på garantikapitalet eller annat eget kapital.

Ilmarinen är ett ömsesidigt bolag som inte har garantikapital och således inte heller någon vinstutdelning. Bolagets eget kapital tillhör i sin helhet försäkringstagarna och de försäkrade. Även om den beräknade årsavkastningen på kapitalet räknas som pensionsbolagets beskattningsbara inkomst, har det emellertid inte uppstått någon skatt att betala. Skattebuffertar som influtit under tidigare år har minskat den beskattningsbara inkomsten.

Vi redogör för alla Ilmarinens största aktie- och fondplaceringar jämte deras hemorter i noterna till bokslutet. På placeringsintäkter från utlandet, t.ex. utdelning, uppbärs källskatt enligt skatteavtalen, vilken är skatt som ska betalas på avkastningen till placeringsobjektets hemland. Källskatten och källskatteavtalen varierar i olika länder och för enskilda placeringsobjekt. År 2018 betalade vi i enlighet med skatteavtalen 13,4 miljoner euro i källskatt.

Ilmarinen placerar i onoterade utländska och i vissa onoterade inhemska bolag som en del av ett konsortium, som även består av andra inhemska och utländska placerare. I arbetet deltar ofta en skatteexpert som en del av förberedelsearbetet, vilken planerar en så skatteeffektiv placeringsstruktur som möjligt ur placerarnas synvinkel. Detta krävs speciellt av internationella placerare och är gällande praxis inom branschen. Det är viktigt att bedöma skattepåföljderna på förhand också för att vi ska kunna förutse nettoavkastningen på placeringarna med tanke på förmånstagarna, dvs. de nuvarande och framtida pensionstagarna. Vi följer skattelagstiftningen och ändringarna i den för att försäkra oss om att vi följer lagen.

Ilmarinen har på samma sätt som de andra pensionsbolagen placeringar i länder som enligt vissa definitioner betraktas som skatteparadis. I praktiken är det omöjligt att undvika sådana placeringar om man vill sprida placeringsportföljen tillräckligt omfattande på olika tillgångsslag och geografiskt. Vi offentliggör alla våra största aktie- och fondinvesteringar, inklusive fondens hemort i noterna till bokslutet.

Harmoniseringen av beskattningsförfarandena och -strukturerna är framför allt myndigheternas uppgift, vilken vi noggrant följer och beaktar i vår egen placeringsverksamhet. De nuvarande strukturerna medför en utmaning för placerare som strävar efter ansvarsfulla förfaranden, då de i betydande grad blir tvungna att begränsa tillämpliga investeringsinstrument.

Ilmarinen har haft som mål att upprätta ett skilt dokument om skatteprinciperna, men målet uppnåddes inte under 2018.

Ilmarinen är också en stor fastighets-

placerare. I kostnaderna för skötseln av våra fastigheter och i byggkostnaderna ingår så kallad dold mervärdesskatt. Med denna avses bland annat mervärdesskatt för tjänster och material. Dold mervärdesskatt gäller fastigheter till den del de är i ickemervärdesskattepliktig användning, t.ex. i bostadsbruk. Skattebeloppet har inte följts upp separat, eftersom antalet skattepliktiga hyresavtal varierar varje månad. Till den del hyresgästernas verksamhet är mervärdesskattepliktig, är erhållna hyror mervärdesskattepliktiga och kostnaderna avdragbara.

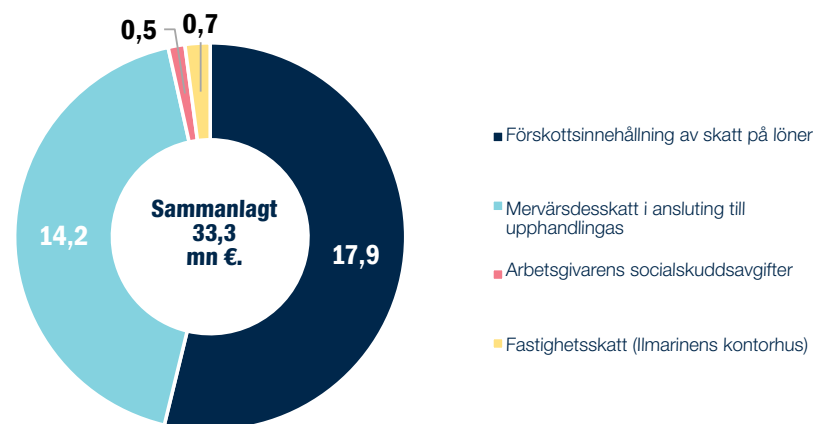
Skatter i anslutning till Ilmarinens egen verksamhet

År 2018 använde vi 194,6 miljoner euro

för egna verksamhetskostnader. Cirka en tredjedel av kostnaderna hänförde sig till personalen. Av löner och arvoden till de anställda redovisade vi sammanlagt 18,4 miljoner euro i förskottsinnehållning på löner och arvoden samt i socialskyddsavgifter.

Pensionsbolagets verksamhet är i huvudsak ickemervärdesskattepliktig. Fastän Ilmarinen betalar mervärdesskatt för sina upphandlingar, kan det inte på samma sätt som bolag som bedriver skattepliktig verksamhet dra av betalda skatter från den mervärdesskatt som det själv uppbär. Således uppgick beloppet av dold mervärdesskatt i anslutning till Ilmarinens upphandlingar till 14,2 miljoner euro år 2018.

Skatter i anslutning till Ilmarinens egen verksamhet



Compliance

God förvaltningsd, iakttagande av bestämmelser, öppenhet och ansvarsfullhet utgör grunden för vår verksamhet. Verksamheten ska vara ansvarsfull och tillförlitlig för alla våra intressegrupper. Detta framhävs särskilt i beslutsfattandeprocesserna.

Ilmarinen har en heltidsanställd compliance officer som biträder bolagets styrelse, ledning och affärsverksamhet i arbetet med att säkerställa att förvaltningen är tillförlitlig, bestämmelser iakttas och att den interna kontrollen fungerar. Ilmarinens compliance officer hör till funktionen Juridiska ärenden och compliance som leds av direktören för juridiska ärenden. Compliance officer rapporterar om sitt arbete direkt till styrelsen, revisions- och riskhanteringsutskotten samt till verkställande direktören. Styrelsen fastställer en plan för complianceverksamheten varje år och följer upp genomförandet av den.

År 2018 fokuserade complianceplanen på att säkerställa en tillförlitlig förvaltning i det sammanslagna bolaget och på åtgärder för att förebygga brister. Under året gav compliance officer på begäran även mer fördjupad utbildning och tolkningshjälp i praktiska frågor i anslutning till bolagets uppförandekod, t.ex. iakttagandet av insiderreglerna. (GRI 205-2)

Ilmarinens sätt att arbeta fastställs i bolagets uppförandekod, dvs. Code of Conduct. I bolagets strategi fastställs att vi gör rätt saker med tanke på bolaget och kunderna, medan uppförandekoden säkerställer att vi gör saker och ting på rätt sätt. Code of Conduct fungerar även som paraply för de noggrannare riktlinjerna om en tillförlitlig förvaltning. Ilmarinens uppdaterade Code

of Conduct godkändes i maj av Ilmarinens styrelse. Som ett nytt avsnitt i koden framlyftes att vi placerar ansvarsfullt. I uppförandekoden anges även att vi upprätthåller säkerhet och jämlikhet bland personalen, iakttar god försäkringssed, inte godkänner mutor, identifierar och förebygger konflikter, inte missbrukar insiderinformation, sörjer för dataskydd, identifierar våra kunder, gör ansvarsfulla upphandlingar och genomför ett ansvarsfullt samarbete inom arbetspensionsbranschen. (GRI 102-16)

Code of Conduct och andra offentliga riktlinjer finns på vår webbplats. Det finns riktlinjer för bl.a. insiderärenden, intern kontroll, upphandling, sponsring och databehandling. Då det gäller till exempel insiderärenden och transaktioner med närstående bolag har vi strängare regler än vad lagen kräver. Vi följer upp att det inte uppstår intressekonflikter då vi bereder och fattar beslut som involverar de bolag vi är ägare i. Vi lägger ut information om de viktigaste

förtroendeuppdragen som innehas av vår ledning på vår webbplats.

Insiderreglerna som godkänns av Ilmarinens styrelse uppdaterades under 2018. Syftet med reglerna är att förenhetliga och effektivera behandlingen av insiderärenden i Ilmarinen. Uppgifter om insidernas offentliga innehav finns till påseende i Euroclear Finlands tjänst NetSire.

Iakttagandet av uppförandekoden Code of Conduct och våra noggrannare affärsprinciper gäller hela personalen. I slutet av december hade över 92 procent avlagt webbutbildningen om uppförandekoden.

År 2018 bedömde Ilmarinens compliance officer att bolagets risknivå är på måttlig nivå då det gäller complianceriskerna. Med compliancerisk avses risker för juridiska eller administrativa påföljder, ekonomiska förluster eller anseendeförlust. Riskerna kan realiseras om företaget låter bli att följa de lagar, förordningar eller andra administrativa bestämmelser som ska tillämpas på dess

verksamhet. Compliancerisken är i allmänhet förknippad med interna överträdelser eller försummelser och den kan således anses vara en del av den operativa risken.

Systemet för rapportering och uppföljning av operativa risker utnyttjas också i uppföljningen av compliancerisker och av korrigeringsåtgärderna i anslutning till observerade compliancerisker. Riskhanteringen utvecklas utifrån uppgifterna i systemet. Riskhanteringen i anslutning till den operativa verksamheten beskrivs närmare i riskhanteringsbilagan till Ilmarinens bokslut. (GRI 102-11). Kännedomen om ändringar i den nationella lagstiftningen, regleringen på EU-nivå och de marknadsplatser som används och hur de inverkar på vår verksamhet utgör en viktig del av hanteringen av complianceriskerna. Målet är att kunna identifiera alla betydande compliancerisker på förhand och att samtidigt säkerställa att vi har relevanta sätt att hantera dem. Ändringar i lagstiftningen följs upp i enheten



GOD FÖRVALTNINGSSSED, IAKTTAGANDE AV BESTÄMMELSER, ÖPPENHET OCH ANSVARSFULLHET UTGÖR GRUNDEN FÖR VÅR VERKSAMHET.

för juridiska ärenden och compliance och även t.ex. i kommittéarbetet inom finansbranschen. Bolaget ålades varken vite eller ickepenningmässiga sanktioner på grund av brott mot lagstiftning eller bestämmelser under 2018. (GRI 307-1, GRI 419-1)

Finansinspektionen är den högsta tillsynsmyndigheten som övervakar arbetspensionsbolagens verksamhet. Riskerna för penningtvätt i arbetspensionsförsäkringsbolagens placeringsverksamhet skiljer sig från riskerna i många andra av Finansinspektionens tillsynsobjekt, eftersom vi i egenskap av arbetspensionsförsäkringsbolag endast placerar egna tillgångar. Riskerna för penningtvätt inom pensionsförsäkringen har bedömts vara små både i den egna bedömningen och i den gemensamma riskbedömningen för arbetspensionsbranschen.

Personalen har sedan 2016 haft tillgång till en whistleblowing-kanal, via vilken eventuella misstankar om missbruk kan meddelas anonymt. Möjligheten att kunna anmäla misstänkta fall av missbruk anonymt har stor betydelse då det gäller att säkerställa en tillförlitlig bolagsstyrning och regel efterlevnad. Det kom en anmälan via whistleblowing-kanalen 2018, vilken undersöktes och konstaterades vara obefogad. (GRI 103-2)

→ Code of Conduct

Ilmarinens upphandlingar

Ilmarinens affärsverksamhet är att producera service, vilket innebär att Ilmarinen inte har några långa underleverantörskedjor. De största upphandlingarna ansluter sig till datasystemen samt till uppbyggnad och underhåll av fastigheter. Vi köper också olika tjänster i anslutning till arbetshälsoledning. Andra betydande upphandlingar görs vid anlitandet av konsulttjänster, städning, bevakning och lunchtjänster samt vid anskaffning av tjänstebilar. Dessutom köper vi nödvändiga tjänster och varor i anslutning till arbetet. Ilmarinens upphandlingsprinciper tillämpas på alla upphandlingar. Utifrån upphandlingsprinciperna har det dessutom upprättats upphandlingsanvisningar på bolagsnivå som gäller alla upphandlingar och

som preciserar upphandlingsförfarandets anbuds- och avtalsprocess.

Vi gör upphandlingar enligt god sed på marknadsvillkor och i regel konkurrensutsätter vi våra upphandlingar. Som urvalskriterier använder vi bl.a. företagets yrkeskunskap, tillförlitlighet, ansvarsfullhet, resurser och ett konkurrenskraftigt pris på leveransen.

I samband med fusionen mellan Ilmarinen och Etera ökade antalet leverantörer tillfälligtvis. Antalet minskade då överlappande verksamhetsmodeller upplöstes. I slutet av 2018 inledde vi en utredning i syfte att utveckla och systematisera vår upphandlingspraxis och våra processer. Målet med utredningen var att koncentrera upphandlingarna till en mindre mängd avtalsleverantörer och att samtidigt förbättra upphand-

lingarnas systematik, ansvarsfullhet och uppföljning. Projektet fortsätter år 2019.

Vi tillämpar lagen om beställarens utredningsskyldighet och ansvar vid anlitande av utomstående arbetskraft alltid då vi agerar som byggherre eller som beställare av sanerings-, skötsel- och underhållstjänster i anslutning till byggverksamheten. Beställarsansvarslagen kan även behöva tillämpas på avtal om hyrd arbetskraft och på andra uppdrags- eller underleverantörsavtal. Detta är aktuellt då arbetstagarna hos den som utför uppdraget arbetar i Ilmarinens lokaler eller i Ilmarinens arbetsobjekt och de arbetsuppgifter som utförs ansluter sig till Ilmarinens normala arbetsuppgifter. Vi har publicerat upphandlingsprinciperna på vår webbplats.

→ Upphandlingsprinciper

TABELL 12.

| ILMARINENS UPPHANDLINGAR OCH LEVERANTÖRSKEDJA (GRI 102-9) | 2018 | 2017 |
|---|-------|-------|
| Antal leverantörer, rörelsekostnader | 1 132 | 1 306 |
| Antal leverantörer, fastighetskostnader | 1 167 | 804 |
| Antal inhemska leverantörer, rörelsekostnader | 1 023 | 1 216 |
| Antal inhemska leverantörer, fastighetskostnader | 1 161 | 799 |
| Antal utländska leverantörer, rörelsekostnader | 109 | 90 |
| Antal utländska leverantörer, fastighetskostnader | 6 | 5 |
| Totalupphandlingar, rörelsekostnader mn e | 142 | 121 |
| Totalupphandlingar, fastighetskostnader mn e | 321 | 218 |

ANSVARSFULLA PLACERINGAR



Skötseln av pensionstillgångarna

Arbetspensionstillgångarna ska enligt lag placeras på ett inkomstbringande och betryggande sätt. Genom att framgångsrikt placera de pensionstillgångar som vi förvaltar över säkerställer vi att personalen och företagen i våra kundföretag i sinom tid får sin intjänade pension. I Ilmarinen är ansvarsfullhet en integrerad del av vår placeringsverksamhet. Ansvarsfulla placeringar innebär att vi utöver finansiella aspekter även beaktar miljö, socialt ansvar och en god förvaltning (ESG) i våra placeringsbeslut. (GRI 103-1)

År 2018 var avkastningen på de pensionstillgångar som Ilmarinen förvaltar -1,4 procent. Placeringarnas marknadsvärde uppgick i slutet av året till 46 miljarder euro och solvenskapitalet till 8,9 miljarder euro. Solvensnivån, dvs. förhållandet mellan pensionstillgångar och ansvarsskuld var 123,7 procent. Solvensnivån var 1,6-faldig i förhållande till den solvensgräns som lagen förutsätter. I företagsansvarsrapporten har som jämförelsesiffror från tidigare år använts enbart Ilmarinens siffror, om inte annat anges. Jämförelsesiffrorna innehåller inte inverkan av Ilmarinens och Eteras fusion eller ansvarsöverföringar, och de är således inte till alla delar jämförbara med siffrorna för 2018. (GRI 102-46, 103-1)

Vår realavkastning, dvs. den inflationskorrigerade årliga avkastningen på pensionstillgångarna, har sedan 1997 varit i genomsnitt 4,0 procent. Detta överstiger den avkastningsnivå som Pensionsskyddscentralen (PSC) stöder sig på i prognoserna om arbetspensionsavgiftens utveckling. Enligt den bedömning som PSC använder i sina

beräkningar kommer realavkastningen på pensionstillgångarna att vara tre procent 2017–2026, varefter den stiger till 3,5 procent.

Arbetspensionssystemets premieinkomst har under de senaste åren blivit efter utvecklingen av pensionsutgiften. Även Ilmarinen har sedan år 2012 betalat ut mer i pensioner än vi fått in i pensionsavgifter. År 2018 var skillnaden ungefär 289 miljoner euro. Vi har berett oss för situationen genom att fondera i genomsnitt en fjärdedel av arbetspensionsavgifterna.

Största delen av premieinkomsten används för löpande pensioner. Tillgångarna sprids på olika placeringsobjekt, såsom på aktier, skuldebrev och fastigheter. En geografisk spridning av placeringarna skapar trygghet då marknadsutvecklingen är svagare inom något område.

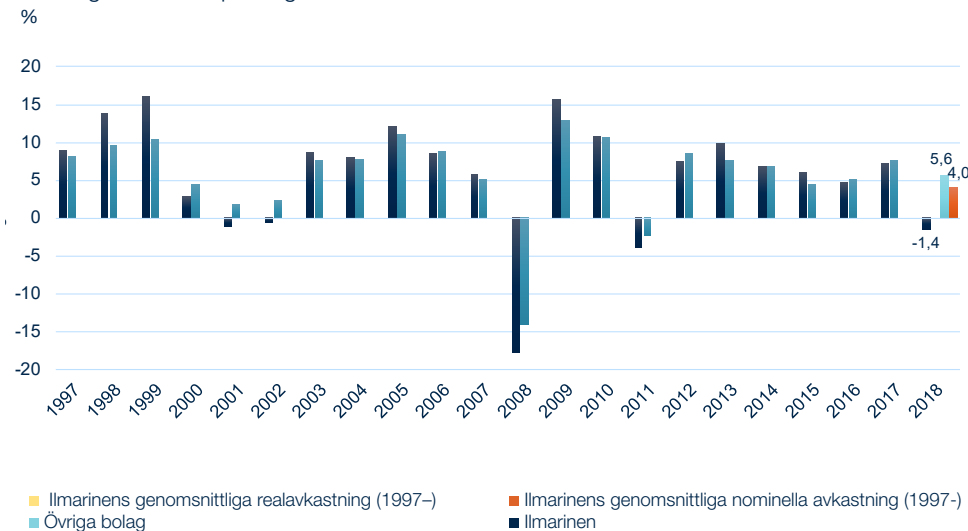
Genom professionell riskhantering säkerställer vi en fortsatt god solvens och uppfyller solvenskraven. En god solvens skyddar pensionstillgångarna från placeringsrisker och möjliggör en tillräcklig risktagning för att uppnå eftersträvd placeringsavkastning. Tack vare en god solvens kan vi även betala högre kundåterbärningar.

Ilmarinens styrelse godkänner varje år den placeringsplan som styr vår placeringsverksamhet och följer upp genomförandet av den. I planen fastställer vi målen för risktagningen och placeringsallokeringen, dvs. hur placeringarna fördelas på olika tillgångsslag. Styrelsen beslutar också om placeringsbefogenheterna. Ilmarinens placeringsorganisation ansvarar för den operativa placeringsverksamheten. Vi rapporterar offentligt om avkastningen på Ilmarinens placeringar och om solvensen varje kvartal.

TOTALAVKASTNINGEN PÅ ILMARINENS PLACERINGAR OCH SOLVENSNIVÅN (KPI 6)

| | 2018 | 2017 |
|--|---------|---------|
| Nettointäkter av placeringsverksamheten på sysselsatt kapital, % | -1,4 % | 7,2 % |
| Solvenskapital, % av ansvarsskulden | 123,7 % | 131,2 % |

Placeringsintäkterna på lång sikt



**EN GOD SOLVENS SKYDDAR
PENSIONSTILLGÅNGARNA FRÅN
PLACERINGSRISKER.**

Finländskt innehav

Ilmarinen är en betydande aktör på den finländska placerings- och finansmarknaden. De finländska företagens framgång inverkar å sin sida på avkastningen på de pensionstillgångar som Ilmarinen förvaltar över, t.ex. börsaktiernas värdeutveckling.

Vi främjar företagets produktivitet genom att stöda de anställdas arbetsförmåga i våra kundföretag. Ju bättre arbetstagarna orkar och fortsätter i arbetslivet och de finländska företagen klarar sig, desto högre är sysselsättningen och de lönesummor som betalas. Arbete som utförs i Finland inverkar direkt på de pensionsavgifter som inflyter och på finansieringens hållbarhet inom hela pensionssystemet.

Ilmarinen har en betydande roll när det gäller kapitaliseringen inom det finländska näringslivet. Vid utgången av året hade vi placerat över 11 miljarder euro i Finland, dvs. nästan en fjärdedel av våra samtliga placeringstillgångar. Genom att bevilja finansierings- och företagslån bidrar vi till att företagsverksamheten utvecklas och växer. Mer än var fjärde av våra noterade aktieplaceringar har gjorts i finländska börsbolag. Fastighetsplaceringarna uppgick i slutet av året till 6,1 miljarder euro, av vilka 74 procent var gjorda i finländska objekt. Vi låter bygga nya affärslokaler och bostadsfastigheter samt utvecklar våra befintliga fastigheter att motsvara kundernas behov.

(GRI 203-2)

Ilmarinens största inhemska innehav av noterade aktier

| | Mn euro | 31.12.2018 | 31.12.2017 |
|---|------------------|------------|----------------------|
| ↑ | Neste Abp | 274 | 250 |
| ↓ | Kojamo Abp | 264 | Noterad på 19.6.2018 |
| ↓ | Stora Enso Oyj | 216 | 246 |
| ↑ | UPM-Kymmene Abp | 200 | 182 |
| ↑ | Nordea Bank Abp | 190 | 128 |
| ↑ | Kone Abp | 188 | 187 |
| ↑ | Nokia Abp | 184 | 123 |
| ↑ | Fortum Abp | 170 | 102 |
| ↑ | Wärtsilä Oyj Abp | 166 | 157 |
| ↓ | Sampo Abp | 155 | 169 |

Ansvarsfullheten är en del av placeringsbesluten

Vi anser att ansvarsfullhet är en viktig del av en inkomstbringande och betryggande placeringssamhet och en effektiv riskhantering. Genom våra placeringsbeslut är vi med och påverkar samhällsutvecklingen. Placeringsbesluten inverkar förutom på placeringssintäkterna, även på många företags ekonomiska framgång. Deltagande i aktieemissioner, emissioner av masskuldebrev eller andra finansieringsprojekt inverkar på företagets verksamhet och framgång.

För oss innebär ansvarsfulla placeringar att vi förutom finansiella aspekter även beaktar faktorer relaterade till miljö, socialt ansvar och god bolagsstyrning i våra placeringsbeslut (på engelska Environmental, Social, Governance, dvs. ESG). Företagsverksamhetens sociala effekter, miljökonsekvenser och företagsstyrningen återspeglas i företagets intäkter, finansieringskostnader

och anseende. Enligt våra principer är ett bolag som fungerar ansvarsfullt på lång sikt ett bättre placeringsobjekt är ett bolag som är oengagerat i sina mer omfattande effekter på det omgivande samhället.

Enligt lagen ska pensionstillgångarna placeras på ett inkomstbringande och betryggande sätt. Ansvarsfulla placeringar är inte välgörenhet och betyder inte att man prutar på avkastningskraven. Ett gott syfte räcker inte som grund för ett placeringsbeslut. Med åskådligt innebär det att vi varken placerar i det mest ansvarsfulla bolaget som inte ger någon avkastning eller i det bolag som ger bäst avkastning i världen, men som inte fungerar ansvarsfullt. Placeringsbesluten grundar sig alltid på en finansiell analys av avkastning, risk och hållbarhet. På så sätt bär vi ansvar för att trygga pensionstillgångarna även för kommande generationer.

Ansvarsfullheten får också allt större betydelse i företagets kapitalfinansiering – i

| | I procent | 31.12.2018 | 31.12.2017 |
|---|------------------------|------------|----------------------|
| | Nurminen Logistics Abp | 19,84 | 19,84 |
| ↑ | Talenom Abp | 17,19 | 0,00 |
| | Digia Abp | 14,59 | 14,59 |
| ↓ | Kojamo Abp | 13,09 | Noterad på 19.6.2018 |
| ↓ | QT Group Abp | 10,14 | 14,28 |
| ↑ | Costi Abp | 9,93 | 3,96 |
| ↑ | Panostaja Abp | 8,11 | 0,00 |
| | Martela Abp | 8,07 | 8,07 |
| ↑ | Glaston Oyj | 7,15 | 0,00 |
| | Citycon Oyj | 7,13 | 7,13 |

tillgången till kapital och i prissättningen av den. Ett företag kan t.ex. få finansiering med en förmånligare ränta, om det uppfyller de ansvarsfullhetskriterier som finansiären ställer. Företagen har således ett ekonomiskt intresse att fungera ansvarsfullt. Ur kreditgivarens synvinkel är finansiering som beviljas ett ansvarsfullt bolag mindre riskfylld.

Uppföljning av normöverträdelser och uteslutning av placeringsobjekt

Som den första finländska investeraren undertecknade vi FN:s principer för ansvarsfulla investeringar (PRI) redan 2006. Vi förutsätter att de bolag som vi äger utöver nationell lagstiftning även följer bland annat riktlinjerna i FN:s initiativ Global Compact och därtill relaterade internationella normer om bland annat mänskliga rättigheter, rättigheter i arbetslivet, miljö och korruption.

En utomstående tjänsteleverantör granskar våra värdepappersplaceringar två

gångar om året och rapporterar till oss om observerade och misstänkta fall av normöverträdelser. Genomgången omfattar Ilmarinens direkta placeringar i noterade aktier, företagslån och derivat som har ett enskilt företag som underliggande tillgångar, samt om möjligt även fondplaceringar. Vi beaktar kända normöverträdelser då vi fattar nya placeringsbeslut. Vår främsta handlingsmodell vid normöverträdelser är att påverka placeringsobjektet. Normöverträdelser kan leda till att både gamla och nya placeringsobjekt utesluts.

Vi placerar inte i tobaksföretag eller företag som tillverkar vapen som är förbjudna i internationella överenskommelser (inkl. kärnvapen). Vi placerar inte heller i bolag som är beroende av stenkol (stenkolets andel över 30 procent), såvida bolaget inte har en befintlig trovärdig plan om att avstå från stenkol.

Principer för ansvarsfulla placeringar

Syftet med principerna för ansvarsfulla placeringar är att de ska garantera att vår verksamhet lever upp till Ilmarinens värderingar. Ilmarinens styrelse godkände de nya principerna för ansvarsfulla placeringar i december 2018. Enligt de nya principerna betraktas ansvarsfullhet allt tydligare med hänsyn till miljö, mänskliga rättigheter och ägarstyrningsprinciperna. Det gjordes emellertid inte några betydande ändringar i den grundläggande definitionen av ansvarsfullhet, dvs. placeringsverksamheten styrs fortsättningsvis av efterlevnaden av internationella normer, en aktiv ägarroll och integrering av hållbarhetstänkandet i portföljförvaltningen.

Under principerna för ansvarsfulla pla-

ceringar har vi delat in ansvarsfullheten i tre teman, vilka är miljö (E = Environment, miljö), socialt ansvar (S = Social, de mänskliga rättigheterna) och ett gott förvaltnings sätt (G = Governance, ägarstyrning). Temana styrs av tre viktiga krav: iakttagandet av internationella normer, en aktiv ägarroll och dialog samt integrering av ansvarsfullhetsanalysen i placeringsbesluten.

Efter redovisningsåret diskuterades flera fall som gällde omsorgstjänster i offentligheten och bland dem fanns även omsorgsföretag som Ilmarinen är delägare i. I Ilmarinens nya principer för ansvarsfulla placeringar redogör vi för vår syn på att företag som på lång sikt avser att vara lönsamma och fungerar ansvarsfullt också bör se till sin personal, sina kunder och andra intressegrupper på ett sätt som stöder affärsverksamheten. Efter att olägenheterna i de omsorgsföretag som Ilmarinen äger uppdagades har vi vidtagit de åtgärder som beskrivs i våra principer och praktiska anvisningar.

Ett av sätten att bedöma ansvarsfullheten som beskrivs i våra principer för ansvarsfulla placeringar är att använda mål för en hållbar utveckling, dvs. SDG (Sustainable Development Goals). SDG utgör en helhet av 17 mål som godkändes på FN:s generalmöte 2015 och som avser att fästa uppmärksamhet vid de globala problemen, de underliggande orsakerna till dem och att sporra till att lösa dessa utmaningar. Målen har ursprungligen upprättats ur statlig synvinkel, men många företag och investerare har också börjat tillämpa dem som styrfaktorer i sin egen verksamhet.

SDG-målen och lösningsorienterade affärsmodeller utgör en del av Ilmarinens ansvarsfullhetsbedömningar och -mål.

SÅLLNING AV PLACERINGSOBJEKT I HÄNDELSE AV NORMÖVERTRÄDELSE I MILJÖFRÅGOR OCH SOCIALA FRÅGOR, (FS 11)

| | 2018 | 2017 |
|---|-------|------|
| Sållning i händelse av normöverträdelser, andel av noterade aktieplaceringar | 100 % | 98 % |
| Sållning i händelse av normöverträdelser, andel av noterade företagslån | 100 % | 96 % |
| Sållning i händelse av normöverträdelser, andel av Ilmarinens samtliga placeringstillgångar | 54 % | 46 % |
| Omfattningen av Ilmarinens egen ansvarsfullhetsklassificering (procent av de direkta noterade aktieplaceringarna) | 90 % | 88 % |

Eftersom målen är kopplade till varandra, kan man via lämpliga lösningar få till stånd en positiv utveckling vad gäller flera olika mål. Konsekvenserna av klimatförändringen är t.ex. på många sätt kopplade till de mänskliga rättigheterna och i målen som gäller de mänskliga rättigheterna kan man hitta lösningar som stävjar och anpassar verksamheten till klimatförändringen. År 2019 är målet inom placeringsverksamheten att fokusera på främjandet av några av de SDG-mål som är viktigast för oss och som har de största verkningarna.

I Ilmarinen ingår ansvarsfullhetsanalysen i valet av placeringsobjekt. När portföljförvaltarna väljer placeringsobjekt har de i våra databaser förutom finansiell information även tillgång till ansvarsfullhetsklassificeringar. Klassificeringarna bygger på en kombination av ansvarsfullhetsklassificeringar som tagits fram av tredje parter, vilka vi anpassar till tillgängliga analyser och slutledningar ur interna och externa källor. Analysen som ligger till grund för ansvarsfullhetsklassificeringarna innehåller i omfattande grad de risker och möjligheter som är förknippade med en ansvarsfull företagsverksamhet, realiserade risker och normöverträdelser. Placeringar i företag med sämre kreditbetyg

kräver alltid en noggrannare förhandsutredning. De företag, för vilka de finns en bekräftad normöverträdelser och som inte har vidtagit korrigerande åtgärder, kan endast fungera som placeringsobjekt under en pågående påverkningsprocess. Om påverkningsprocessen avslutas som resultatlös, ska innehavet om möjligt säljas. Om det företag som gjort normöverträdelser senare korrigerar sin verksamhet, kan en placering åter övervägas via det normala placeringsförfarandet. (GRI 103-2)

Inom placeringsverksamheten används ESG-jämförelseindex som framhäver ansvarsfullhet. ESG-indexen grundar sig på MSCI:s klassificeringar. Till indexen har valts företag med den bästa ansvarsfullhetsklassificeringen per sektor och område, vilka representerar 50 procent av det motsvarande generalindexets marknadsvärde. Dessutom utesluter indexen bolag som tillverkar t.ex. tobak eller vissa kontroversiella vapen och bolag som gjort sig skyldiga till allvarliga internationella normöverträdelser. Införandet av ESG-jämförelseindexen binder ansvarsfullhetsaspekterna allt närmare till den praktiska placeringsverksamheten. ESG-jämförelseindexen täcker inte hela Ilmarinens noterade aktieportfölj. Många

av de noterade finländska börsaktierna har t.ex. ett för litet marknadsvärde eller en för liten omsättning för indexlistning. Det att företaget inte finns med i indexet innebär således inte automatiskt att det handlar oansvarigt och därför är det viktigt att använda olika verktyg i totalbedömningen av hur ansvarsfullt ett företag agerar.

TCFD:s rekommendationer för klimatrapportering

Under 2018 har det i Ilmarinen utretts på vilket sätt vår placeringsverksamhet uppfyller TCFD:s (Task Force on Climate-related Financial Disclosures) rekommendationer för klimatrapportering. I TCFD dras det upp riktlinjer och utvecklas metoder som det rekommenderas att företagen använder i rapporteringen av klimatförändringens ekonomiska konsekvenser. TCFD ger även aktören själv information om klimatriskerna och för bättre fram de affärsmässiga möjligheterna som arbetet med att förebygga klimatförändringen medför.

En av TCFD:s viktigaste rekommendationer är att beakta olika klimatuppvärmningsscenarier i en föränderlig affärsmiljö och via olika framtidsbilder. I Ilmarinen används olika klimatscenarier i placeringsverksamhetens bakgrundsanalyser. Vi anser också att det är viktigt att göra olika scenarioanalyser av placeringsportföljens struktur oberoende av utmaningarna i anslutning till analyserna och olika beräkningssätt.

Enligt vår bedömning följer vår verksamhet till största delen TCFD:s riktlinjer. Beräkningen och scenarioanalyserna innehåller emellertid fortsättningsvis utmaningar som gäller t.ex. uppgifternas tillförlitlighet. Dessa utmaningar syns t.ex. i beräkningen av port-

följens koldioxidavtryck, där det är möjligt att få olika resultat beroende på beräkningssättet. Vi vill ge en så realistisk bild som möjligt av vårt koldioxidavtryck. I det beräkningssätt som vi valt i rapporten används branschernas medelvärden av de utsläpp för vilka det inte finns offentlig, bekräftad information att få. Vi fortsätter utvecklingsarbetet enligt TCFD:s rekommendationer i Ilmarinen under 2019. (GRI 102-12)

TCFD

JÄMFÖRBAR RAPPORTERING FÖR INVESTERARE, FÖRETAG OCH INTRESSEGRUPPER

TCFD är en internationell rapporteringsram, som hjälper till att ta med den ekonomiska rapporteringen av klimatriskerna som en del av företagets rapportering. TCFD bygger på en bättre rapportering om klimatförändringen inte bara vad gäller placeringsobjekten utan också med tanke på investeringarna. Bifogat finns en jämförelse av Ilmarinens verksamhet med TCFD:s krav.

TCFD indelas i tre underteman bolagsstyrning (G- governance), strategi (S) och riskhantering (R). Utöver dem nämns skilt även mått och mål (M).

BOLAGSSTYRNING (G)

a. Styrelsens övervakning av riskerna och möjligheterna i anslutning till klimatet

Ilmarinens miljöprinciper, i vilka även klimatprinciperna ingår som en väsentlig del, godkänns av Ilmarinens högsta ledning, dvs. av styrelsen. Klimatprinciperna identifierar högnivåriskerna och möjligheterna i anslutning till klimatförändringen. Resultatet av klimatarbetet presenteras för styrelsen minst en gång om året som en del av rapporteringen och godkännande av principerna.

b. Den verkställande ledningens roll i bedömningen och hanteringen av riskerna och möjligheterna i anslutning till klimatet

Ilmarinens styrelse godkänner klimatprinciperna som en del av miljöprinciperna och det ankommer på ledningsgruppen för ansvarsfulla placeringar att införliva principerna som en del av det praktiska arbetet. Ledningsgruppen för ansvarsfulla placeringar har i uppgift att utifrån principerna fastställa på vilket sätt risker och möjligheter integreras som en del av placeringsbesluten. Ledningsgruppen ansvarar också för att ställa upp klimatmålen.

STRATEGI (S)

a. Identifiering av risker och möjligheter i anslutning till klimatet ur olika tidsperspektiv

Ilmarinens viktigaste klimatrisker och möjligheter som har de största verkningarna ansluter sig till våra placeringstillgångar. Konsekvenserna av vår egen verksamhet är ringa. Indirekta risker uppstår närmast via våra kunders affärsverksamhet. Vi lyfter fram teman i anslutning till klimatet som en del av den normala portföljförvaltningen på möten med företagsledningen och i samband med påverkningsprocesser.

Vi har publicerat klimatprinciper och en vägkarta med mål i anslutning till dem. Målen uppställdes med ett 5 års perspektiv. Under 2019 kommer vi att bereda en ny vägkarta, eftersom de nuvarande målen siktar på 2020.

b. Verkningarna av risker och möjligheter i anslutning till klimatet på affärsverksamheten, strategin och den ekonomiska planeringen

De klimatrisker och möjligheter som inverkar på Ilmarinen ansluter sig närmast till placeringstillgångarna. Ilmarinens styrelse behandlar klimatärenden på principnivå. Ledningsgruppen för ansvarsfulla placeringar behandlar och identifierar klimatrisker och -möjligheter samt beslutar om klimatmålen som en del av ansvarsfulla placeringar. Klimatkonsekvensernas betydelse är beroende t.ex. av målbolagens bransch och geografiska läge. Vi har uteslutit sådana bolag ur våra direkta placeringsobjekt, i vilka andelen stenkol är minst 30 procent av omsättningen eller energiproduktionen, i de fall där minst 30 procent av företaget omsättning kommer från energiproduktion. Vi är beredda att avstå från begränsningen på 30 procent om bolaget har en trovärdig plan om att minska användningen av stenkol. Vårt mål är att dessa krav också beaktas i våra fondplaceringar.

c. Klimatstrategins hållbarhet med beaktande av scenarier

Vi har gjort några scenarionalyser, men vi anser att scenarierna bör vara fler och beräkningssätten mer utvecklade för att scenarierna kan kunna användas som en väsentlig del av portföljförvaltningen. För tillfället ger scenarionalyserna användbar information särskilt inför möten med representanter för placeringsobjekten och påverkningsprocesser samt hjälper till att identifiera de placeringsobjekt som kräver tilläggsutredning.

RISKHANTERING (R)

a. Bolagets processer för att identifiera, bedöma och hantera klimatrisker

Utöver externa tjänsteleverantörer använder vi även en egen analys för att identifiera och bedöma klimatriskerna. Värdepappersportföljförvaltarna använder olika databaser och analyser som förutom klimatrisker även beaktar andra betydande teman med tanke på ansvarsfulla placeringar. I våra fastighetsplaceringar har vi t.ex. redan länge använt en livscykelmodell som en del av projektens lönsamhetsberäkning och vi ansöker om LEED-certifiering för alla nya byggprojekt.

b. Bolagets processer för en integrering av klimatriskerna som en del av en mer omfattande hantering av placeringsrisker

I detta skede fokuserar vi ännu på att systematisera den första punkten på portföljförvaltningsnivå innan vi tar klimatriskerna som en del av hela organisationens riskhantering.

MÅTT OCH MÅL (M)

a. Beräkningssätt som tillämpas i bedömningen av klimatrisker och möjligheter

Vi använder externa tjänsteleverantörer t.ex. i beräkningen av koldioxidavtrycket. Siffrorna för 2018 har beräknats av Engaged Tracking. I beräkningen har man använt medeltal, om det inte funnits offentliga, bekräftade uppgifter om utsläppen.

b. Scope 1 och 2, om möjligt även utsläppen i scope 3

Vi publicerar vårt koldioxidavtryck både av de direkta aktie- och ränteplaceringarna (scope 1 och 2) och dessutom rapporterar vi i omfattande grad om klimatkonsekvenserna av våra fastighetsplaceringar. Vi har räknat placeringarnas scope 3-utsläpp, men variationerna mellan olika beräkningssätt än ännu för stora för att siffrorna ska kunna betraktas som tillförlitliga.

c. Uppställande och uppföljning av målen för hanteringen av klimatrisker och -möjligheter

Vi har publicerat klimatmål och en vägkarta för 2016–2020. Vi följer upp hur målen uppfylls som en del av företagsansvarsrapporteringen varje år.

TABELL 15.

| ILMARINENS VÄXELVERKAN I ÄRENDEN SOM BERÖR MILJÖ OCH SOCIALA FRÅGOR MED DE FÖRETAG SOM INGÅR I PLACERINGS-PORTFÖLJEN (FS10) | 2018 | 2017 |
|---|------|------|
| Växelverkan i miljöfrågor eller sociala ärenden, st. företag som ingår i placeringsportföljen | 101 | 86 |
| Antalet bolag som ingår i Ilmarinens direkta aktieportfölj | 563 | 567 |
| Växelverkan i miljöfrågor eller sociala ärenden, % av bolagen som ingår i placeringsportföljen* | 18 % | 15 % |
| Påverkningsåtgärder på företag totalt | 64 | 90 |
| Företagen som var föremål för en påverkningsprocess i slutet av året (global compact) | 12 | 13 |
| Påverkningsprocesser som avslutades under året (global compact) | 4 | 2 |
| Påverkan i anslutning till förslag på bolagsstämmorna | 24 | 20 |
| Bolag i vilkas nomineringsutskott vi var representerade under året | 23 | 24 |
| Påverkan för att främja CDP-rapporteringen** | 8 | 37 |

*) Växelverkan omfattar såväl Ilmarinens egna åtgärder i påverkningsprocesserna som annan kontakthållning

**) År 2018 har vi inte särskilt utövat påverkan inom CDP-referensramen för att främja rapporteringen på samma sätt som under tidigare år. Vi främjar och utövar allmänt påverkan för att få till stånd en bättre rapportering av miljökonsekvenserna i våra placeringsobjekt. Ett skilt tal som beskriver främjandet av CDP-rapporteringen kommer inte att rapporteras i fortsättningen.

TABELL 16.

| MÖTEN MED HÖGSTA LEDNINGEN FÖR FINLÄNSKA NOTERADE BOLAG (KPI 7) | 2018 | 2017 |
|---|------|------|
| Möten med högsta ledningen för finländska noterade bolag som ingår i placeringsportföljen | 76 | 48 |
| Antal noterade finländska noterade bolag som Ilmarinen äger sammanlagt | 105 | 92 |
| Möten med högsta ledningen för finländska noterade bolag, andel av det bolag som Ilmarinen äger | 72 % | 52 % |

TABELL 17.

| AKTIVITET PÅ BOLAGSSTÄMMOR | 2018 | 2017 |
|--|------|------|
| Antal bolagsstämmor i noterade bolag i Finland som Ilmarinen deltog på | 93 | 84* |
| Antal bolagsstämmor i noterade bolag i Finland som vi äger | 105 | 91 |
| Deltagandeprocent på bolagsstämmor i noterade bolag i Finland (räknat enligt antal) | 89 % | 92 % |
| Deltagandeprocent på bolagsstämmor i noterade bolag i Finland (räknat enligt placeringstillgångar) | 99 % | 99 % |
| Röstning på ordinarie bolagsstämmor i utländska bolag | 6 | 5 |
| Antal bolagsstämmor i onoterade finländska bolag som Ilmarinen deltog på | 34 | 23 |
| Innehav i onoterade finländska bolag under bolagsstämmoperioden | 37 | 24 |
| Deltagandeprocenten på bolagsstämmor i onoterade inhemska bolag. | 92 % | 96 % |

*) Siffran innehåller inte eventuella extra bolagsstämmor.

Riktlinjer och beslutsfattande

Ansvar för utarbetandet och uppdatering av Ilmarinens principer för ansvarsfulla placeringar samt för de praktiska anvisningarna ankommer på ledningsgruppen för ansvarsfulla placeringar, som förutom av bolagets verkställande direktör och placeringsdirektör även består av representanter från placeringsenheten, enheten för juridiska ärenden och kommunikationen. Ilmarinens placeringsorganisation ansvarar för verkställandet av principerna. Ledningsgruppen för ansvarsfulla placeringar sammanträdde fyra gånger 2018.

Ledningsgruppen för ansvarsfulla placeringar bereder, beslutar om och koordinerar Ilmarinens viktigaste ägarpolitiska riktlinjer, såsom röstningsförfarandet på bolagsstämmor och ställningstaganden till de största ägarnas gemensamma offentliga uttalanden och förslag före bolagsstämmorna.

Placeringsfunktionen ansvarar för den operativa ansvarsfullhetsanalysen och för integreringen av den i uralprocessen samt i uppföljningen av hur ansvarsfullt man handlar i de placeringsobjekt som vi äger. Ilmarinen har en heltidsanställd chef för ansvarsfulla placeringar och analytiker för ansvarsfulla placeringar. (GRI 103-2)

Aktiv ägarroll

Ägarstyrningen utgör en viktig del av placeringsverksamheten. Ilmarinen är en aktiv ägare och vi påverkar de bolag som vi äger på olika sätt. Den aktiva ägarstyrningen fokuserar på de inhemska innehaven och på direkt påverkan, som vi genomför bland annat genom att delta i nomineringsutskott och genom att rösta på bolagsstämmorna.

Vi för en aktiv dialog med ledningen för de bolag som vi äger, t.ex. i ansvarsfullhetsfrågor. I fråga om de indirekta innehaven sköts ägarstyrningen av fondbolagen som regelbundet ska rapportera om hur ägarstyrningen genomförs antingen skriftligen eller på gemensamma möten.

I de ägarstyrningsprinciper som ingår i principerna för ansvarsfulla placeringar redogör vi för vilka förväntningar vi som ägare har på bolagen och hur vi agerar som en aktiv ägare. Vi anser till exempelvis att det är viktigt att bolagen rapporterar öppet om sin verksamhet och utöver finansiell information även redogör för sin bolagsstyrning, sina ansvarsfullhetsprinciper, sitt skatteavtryck och sina mångfaldsprinciper. Vi utstakar även riktlinjer om våra förväntningar på bl.a. bolagsstämmornas arbetsordning, ersättningsystem och styrelsens sammansättning.

Under 2018 skickade vi Ilmarinens ägarstyrningsprinciper för kännedom till alla de finländska börsbolag som vi är ägare i. Genom detta ville vi berätta om Ilmarinens riktlinjer för ägarstyrningen i anslutning till bland annat bolagens förvaltningspraxis och bolagsstämmor.

Deltagande i nomineringsutskott, bolagsstämmor och styrelsearbetet

Vi deltar i processen för nominering av styrelseledamöter i flera finländska börsbolag. I nomineringsprocesserna främjar vi en yrkesskicklig och ansvarsfull förvaltning och ledning i de företag som vi äger.

Som medlem i nomineringsutskotten säkerställer vi att behoven i bolagets olika affärsverksamheter och utvecklingskedan beaktas i styrelsens sammansättning och att styrelsen och dess utskott innehar de

kompetensområden som krävs. Som en del av nomineringsutskottsarbetet kartlägger vi de långsiktiga behoven i varje bolag, vilket inkluderar att planera efterträdare för styrelseledamöterna. Enligt vår uppfattning är mångfald ett av kännetecknen på en välfungerande styrelse. År 2018 deltog vi i nomineringsutskottet i 23 bolag. Medlemskapen i nomineringsutskotten finns uppräknade på vår webbplats.

Vi deltar i bolagsstämmorna för de bolag, i vilka vi har ett betydande innehav eller där det finns andra befogade orsaker att delta, t.ex. på grund av temat på arbetsordningen. Vi rapporterar varje år på vår webbplats om deltagandet på bolagsstämmorna i noterade finländska bolag och om använda röster vid röstningar. Vi förväntar oss att alla förslag som avviker från det normala motiveras redan i möteskallelsen. Vår organisation för ansvarsfulla placeringar bereder röstningsanvisningar för varje bolagsstämma. Då anvisningarna upprättas beaktas riktlinjerna i ägarstyrningsprinciperna om bland annat styrelseledamöternas oberoende, ersättningar och de fullmakter som kan sökas för aktieemissioner och förvärv av egna aktier på bolagsstämman.

Om bolagsstämmans förslag innehåller något som avviker från våra ägarstyrningsprinciper, strävar vi i första hand efter att diskutera med bolagen redan före bolagsstämman i syfte att sammanjämka de olika synsätten. År 2018 var vi i kontakt med 24 bolag före bolagsstämmorna. Vi diskuterade bland annat långvariga fullmakter för beslutande om aktieemission, utspädning i anslutning till aktieemissioner, könsfördelningen i bolagens styrelser och om styrelseledamöternas oberoende av bolaget.

Ilmarinens styrelse fattar beslut om godkännande av alla de anställdas medlemskap i börsbolagens förvaltningsorgan. Styrelsen beslutar också om godkännande av verkställande direktörens och ledningsgruppsmedlemmarnas medlemskap i förvaltningsorgan i sammanslutningar utanför Ilmarinen. Verkställande direktören beslutar för hela den övriga personalens del huruvida medlemskap i anslutning till arbetet i andra förvaltningsorgan än börsbolag kan godkännas. Uppgifter om de anställdas styrelseplatser finns uppräknade på vår webbplats.

Dialog och påverkningsprocesser

År 2018 utövade vi påverkan i rejält över 100 av våra placeringsobjekt i syfte att främja en ansvarsfull verksamhet eller god bolagsstyrning. Vi utövade påverkan själva, via nomineringsutskott och som en del av det internationella påverkningssamarbetet.

Sedan år 2008 har vi deltagit i samarbetet Nordic Engagement Cooperation (NEC). Via NEC genomför vi påverkningsprocesser i företagen tillsammans med norska KLP och svenska Folksam, samt från år 2017 även med danska PFA Pension.

NEC:s påverkningstema 2018 var det samma som 2017, dvs. textilindustrin, och i fokus stod särskilt en hållbar bomullsproduktion. Arbetet inom bomullsproduktionen sker ofta under bristfälliga förhållanden. Bomullsoodlingen har också betydande miljökonsekvenser. Syftet med påverkningsprocessen är att öka användningen av hållbart producerad bomull och att förbättra transparensen i råvaruupphandlingskedjan.

Under året träffade vi representanter för företag inom branschen, t.ex. Burberry och ABF. Tillsammans med dem diskuterades

särskilt en hållbar bomullsproduktion och en ansvarsfull hantering av underleverantörskedjorna. Vi publicerar varje år en separat årsberättelse på vår webbplats om det påverkningsarbete som vi gör tillsammans med NEC.

Vi diskuterade också ansvarsfullhetsärenden med ledningen och vid behov med styrelsen för våra direktägda bolag. År 2018 träffade vi regelbundet ledningen för de finländska börsbolagen som vi äger. Vi diskuterade och bad om närmare upplysningar om t.ex. rapporteringen av miljökonsekvenser, förnybar energi, mångfald och förebyggande av korruption.

Om ett portföljbolag inte uppfyller våra ansvarsfullhetskriterier, kan vi inleda en påverkningsprocess i stället för att utesluta placeringsobjektet. Om den icke önskvärda verksamheten inte upphör, är vår sista utväg att lösgöra oss från innehavet.

Vid utgången av 2018 hade vi tolv pågående påverkningsprocesser, av vilka sju sköttes via det nordiska NEC-påverkningssamarbetet, fyra via en GES-tjänsteleverantör och en via annat samarbete. Under 2018 inleddes två nya påverkningsprocesser och fyra kunde slutföras. Åtta av fallen anslöt

sig till respekterandet av de mänskliga rättigheterna. Problemen gällde bland annat tvångsarbete och svaga arbetsförhållanden, ursprungsbefolkningens rättigheter och begränsningen av föreningsfriheten.

Ett exempel på en påverkningsprocess där man strävar efter att avvärja upprepade brott mot de mänskliga rättigheterna är den process som genomförts i företag i det omtvistade södra Sahara som styrs av Marocko. Ilmarinen har under flera års tid självständigt och i samarbete med NEC och GES strävat efter att påverka de företag som verkar i och utnyttjar råämnena i området, såsom t.ex. fosfater, för att få dem att iaktta internationella normer och principer och att föra en dialog med lokalbefolkningen.

Klimatkonsekvenser

Klimatförändringspanelen mellan regeringarna IPCC publicerade den 8 oktober 2018 en uppdaterad klimatrapport om den globala uppvärmningen. I rapporten behandlas uppvärmningens konsekvenser samt åtgärder med vilka uppvärmningen kan begränsas till 1,5 grader. Därtill bedömer den beröringspunkterna mellan olika klimatmål och FN:s

**VI ANSER TILL EXEMPELVIS ATT
DET ÄR VIKTIGT ATT BOLAGEN
RAPPORTERAR ÖPPET OM SIN
VERKSAMHET.**

TABELL 18.

mål för en hållbar utveckling. Resultaten i rapporten beaktades också i Ilmarinen när vi förnyade principerna för ansvarsfulla placeringar.

Klimatförändringen kommer att ändra förfarandena inom ekonomin och i många företag under de kommande åren. För företag och investerare av samma slag som Ilmarinen med en långsiktig profil är det särskilt viktigt att beakta förändringar. Förändringar utökar alltid affärsverksamhetens risker, men skapar samtidigt också nya möjligheter.

Om företagets verksamhetsmiljö försvåras på grund av klimatuppvärmningen, kan riskerna förknippade med klimatförändringen realiseras i placeringsverksamheten. Placeringsvärden kan också fluktuera, om synen på klimatriskernas effekter snabbt förändras på marknaden och det uppstår nya kostnader på grund av lagstiftningen.

De förnyade principerna för ansvarsfulla placeringar, vilka inkluderar klimatprinciperna, godkändes av styrelsen i december 2018. De första klimatprinciperna som styr vår placeringsverksamhet godkändes 2016. Principerna hjälper oss att uppnå målen inom vår placeringsverksamhet och att beakta de gränser som klimatet ställer på ekonomin. I klimatprinciperna har vi ställt upp konkreta mål som syftar till att stävja klimatförändringen för de närmaste åren. Med hjälp av klimatprinciperna styr vi våra placeringsobjekt och kapitalförvaltare att i allt större omfattning beakta ansvarsfullhetsfrågor i sin verksamhet.

Vi har riktlinjer för att utesluta sådana placeringsobjekt där andelen stenkol i anslutning till gruvindustri eller energiproduktion är 30 procent av omsättningen eller

| PLACERINGSPORTFÖLJENS KOLDIOXIDAVTRYCK I FÖRHÅLLANDE TILL OMSÄTTNINGEN (GRI 305-4) | 31.12.2018 | 31.12.2017 |
|--|-------------------|-------------------|
| Den direkta noterade aktieportföljens koldioxidintensitet (tCO ₂ e/miljon i omsättning) | 265 | 215 |
| Den direkta noterade aktieportföljens koldioxidintensitet i förhållande till det sammanslagna jämförelseindexet (per miljon euro i omsättning) | - 31,0 % | -16,9 % |
| Den direkta noterade aktieportföljens koldioxidintensitet (tCO ₂ e/miljon sys-satta euro) | 277 | 163 |
| Den direkta noterade aktieportföljens koldioxidintensitet i förhållande till det sammanslagna jämförelseindexet (per miljon sysselsatta euro) | 2,0 % | -18,0 % |
| Den direkta noterade aktieportföljens absoluta utsläpp (tCO ₂ e) | 1 660 031 | 1 164 757 |
| Den direkta noterade företagslåneportföljens koldioxidintensitet (tCO ₂ e/miljon euro i omsättning) | 316 | 197,5 |
| Den direkta noterade företagslåneportföljens koldioxidintensitet (tCO ₂ e/miljon sysselsatta euro) | 371 | 85,2 |
| Den direkta noterade företagslåneportföljens absoluta utsläpp (tCO ₂ e) | 831 691 | 299 013 |

I tabellen rapporteras koldioxidavtrycket i de företag som ingår i Ilmarinens direkta aktie- och företagslåneportfölj. I beräkningen ingår direkta utsläpp (nivå/scope 1) och en del av de indirekta utsläppen (i huvudsak köpt energi, dvs. nivå/scope 2) (GRI 103-3)

Med tanke på koldioxidavtrycket har koldioxidkvaliteten rapporterats för de företag som är placeringsobjekt, dvs. beloppet av olika växthusgasutsläpp kommensurabla till koldioxidton i förhållande till företagets omsättning. Det här rapporteringssätten används i första hand. Vi rapporterade också om

mängden växthusgasutsläpp i förhållande till sysselsatta euro. Därtill rapporterar vi placeringsobjektens absoluta växthusgasutsläpp som koldioxidkvaliteten.

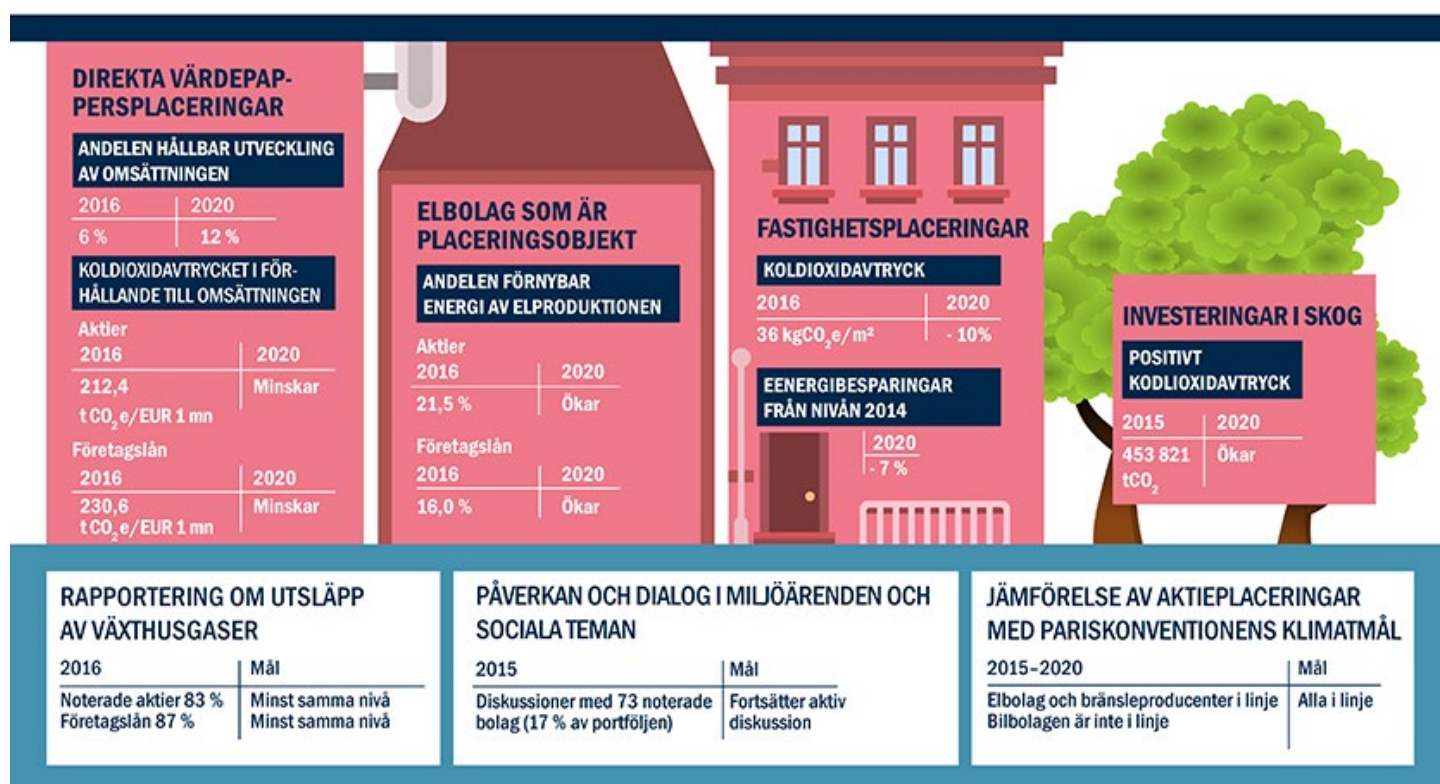
Aktieportföljens utsläpp har jämförts med en kombination av jämförelseindex som motsvarar en kombination av de allmänna index som Ilmarinen använder som jämförelseindex i sin placeringsverksamhet.

TABELL 19.

| ANDELEN FÖRETAG SOM RAPPORTERAT OM SINA VÄXTHUSGASUTSLÄPP | 31.12.2018 | 31.12.2017 |
|---|-------------------|-------------------|
| Andelen företag som rapporterat om sina växthusgasutsläpp, noterade aktieplaceringar | 81 % | 81 % |
| - Andel rapportörer som lämnar en omfattande rapport av alla rapportörer, noterade aktieplaceringar | 90 % | |
| Andelen företag som rapporterat om sina växthusgasutsläpp, företagslåneplaceringar | 64 % | 77 % |
| - Andel rapportörer som lämnar en omfattande rapport av alla rapportörer, företagslåneplaceringar | 97 % | |

TABELL 20.

| ANDELEN FÖRNYBAR ENERGI OCH STENKOL AV ENERGIPRODUKTIONEN I DE ELBOLAG SOM ÄR ILMARINENS PLACERINGSOBJEKT | 31.12.2018 | 31.12.2017 |
|--|-------------------|-------------------|
| Andelen förnybar energi av elproduktionen i de direkta aktieplaceringarna | 25,4 % | 24,4 % |
| Andelen stenkol av elproduktionen i de direkta aktieplaceringarna | 3,7 % | 7,9 % |
| Andelen förnybar energi av elproduktionen i företagslånen | 22,1 % | 25,5 % |
| Andelen stenkol av elproduktionen i företagslånen | 17,1 % | 12,1 % |



energiproduktionen, i de fall där minst 30 procent av företagets omsättning kommer från energiproduktion, såvida företaget inte har en trovärdig plan om att minska användningen av stenkol. Vi kartlägger också de nya affärsmöjligheterna som klimatförändringen medför.

I enlighet med klimatprinciperna har vi anslutit oss till samarbetet Climate Action

→ Klimatprinciper

100+, vilket inleddes 2018. Målet med initiativet som tagits av internationella investerare är att påverka över hundra av de största globala aktörerna som orsakar växthusgasutsläpp. Utsläppsuppgifterna grundar sig på data som insamlats inom ramen för Carbon Disclosure Project (CDP). År 2018 deltog 310 investerare i initiativet, vilka har en sammanräknad placeringsförmögenhet på över 32 biljoner dollar. Investerarna har i samarbete utövat påverkan på de 100

största företagen på olika sätt.

Vi deltar också i Helsingfors stads och näringslivets Klimatpartnernätverk. Nätverket, som består av över 60 företag och stödmedlemmar, har förbundit sig att minska sina växthusgasutsläpp och att stävja klimatförändringen. Vi deltar även i den finländska organisationen Climate Leadership Coalitions verksamhet och var med och undertecknade ett yttrande som koordinerades av sammanslutningen och

där nordiska företag, finanssektorn och organisationerna i sin resolution krävde att EU och dess medlemsstater avtalar om nya, tillräckligt ambitiösa klimatmål för att stärka Parisavtalet.

I klimatorganisationen AODP:s jämförelse fick vi å sin sida det tredje bästa AAA-kreditbetyget. Bland världens hundra största pensionsplaceringar var vi på nionde plats. Dessutom lyfte AODP:s rapport Winning Climate Strategies fram Ilmarinen som ett gott exempel på hur man beaktar klimatfrågorna i sin placeringsverksamhet.

Värdepappersplaceringarnas klimatpåverkan

Vi granskade placeringarnas koldioxidrisk genom att räkna koldioxidavtrycket av våra aktie- och företagslånportföljer. Stenkolets andel av placeringsportföljen och koldioxidavtrycket är goda mätare då man vill föra fram klimatriskerna och jämföra företagen inom samma bransch med varandra. De berättar emellertid inte hela sanningen om placeringarnas klimatkonsekvenser. Beräkningssätten varierar och skillnaderna mellan olika branscher är stora. Om skillnaderna i beräkningssätten och utmaningarna berättar också det faktum att det i mätningarna av koldioxidavtrycket av Ilmarinens portföljer uppstår en skillnad på upp till 25 procent beroende på bedömningsmetoderna. I mätningarna kan man i regel inte heller beakta utsläppen under hela livscykeln.

Enbart koldioxidavtrycket är en särskilt problematisk mätare för de finländska investerarna. Finlands industri är energiintensiv och stora innehav i inhemska skogs- och energibolag bildar de facto en betydande del av Ilmarinens koldioxidavtryck.

Å andra sidan har våra inhemska skogsreserver och skogsreserverna i de bolag som vi äger också en omvänd inverkan, eftersom de binder koldioxid. Skogarna har en stor roll i stävandet av klimatförändringen då de fungerar som en betydande koldioxidsänka.

Koldioxidavtrycket ökade från året innan, vilket delvis förklaras med de ökade globala utsläppen. En annan tydlig faktor som förklarar ökningen är en ändring av beräkningssättet. I beräkningen av koldioxidavtrycket 2018 har man använt branschernas genomsnitt för utsläpp i fråga om vilka det inte finns offentlig, bekräftad information. På så sätt vill vi ge en så realistisk bild av vårt koldioxidavtryck som möjligt.

Jämförelse av placeringarna med tvågradersmålet

Som en del av kartläggningen av klimatriskerna i våra placeringar jämför vi aktieplaceringarna med ett mål där klimatuppvärmningen begränsas till högst två grader. Nivån motsvarar det som avtalades i Paris klimatavtal 2015. Analysen genomförs av en ickevinststrävande tankesmedja 2° Investing Initiative och ingår i ett program som finansieras av EU-kommissionen. För närvarande omfattar analysen på ett jämförbart sätt endast tre branscher, vilka utgör drygt tio procent av de direkta placeringarna i vår aktieportfölj.

Under 2018 deltog vi även i en undersökning, där 2° Investing Initiative granskade de europeiska pensionsplacerarnas portföljer. I en undersökning som togs fram av miljöorganisationen WWF jämfördes placeringarna i fossila bränslen i Ilmarinens aktie- och företagslåneportfölj genom att använda me-

ANDELEN AV AFFÄRSVERKSAMHETEN SOM ANSLUTER SIG TILL LÖSNINGAR FÖR EN HÅLLBAR UTVECKLING OCH TILL STÄVJANDET AV KLIMATFÖRÄNDRINGEN AV OMSÄTTNINGEN I DE FÖRETAG SOM INGÅR I DEN DIREKTA AKTIEPORTFÖLJEN (KPI 8)

| | 31.12.2018 | 31.12.2017 | Klimatprinciper, mål 2020 |
|--|------------|------------|---------------------------|
| Andel av affärsverksamheten som ansluter sig till lösningar för en hållbar utveckling av de direkta noterade aktiernas årsomsättning | 7,9 % | 7,5 % | 12 % |
| Andel av affärsverksamheten som ansluter sig till lösningar för stävandet av klimatförändringen av de direkta noterade aktiernas årsomsättning | 4,5 % | 4,5 % | |

todologin i PACTA (Paris Agreement Climate Transition Assessment). Jämförelsen bygger på den internationella energioorganisationen IEA:s scenario som sträcker sig fram till 2023 och där möjligheten till en klimatuppvärmning som är mindre än 1,75 grader är 50 procent. Enligt utredningen är Ilmarinens aktieportfölj inom alla undersökta branscher på den bättre sidan av det globala genomsnittet. Beträffande företagslåneportföljen borde det finnas fler placeringar i förnybar energi, såvida man vill överskrida det globala medeltalet. I fråga om de andra undersökta branscherna (kol, olja och gas) var andelen placeringar färre än genomsnittet.

I undersökningen analyserades också på vilket sätt portföljerna är i linje med 1,75 gradersmålet för 2023. Enligt analysen var sju sektorer av de undersökta tio sektorerna i Ilmarinens aktie- och företagslåneportfölj i linje med målet. Enligt undersökningen borde Ilmarinen utöka andelen företagslåneplaceringar i förnybar energi och minska sina aktieplaceringar i oljeproduktion och företagslåneplaceringar i kolproduktion. I undersökningen skiljdes t.ex. olika sätt att använda kol inte åt, vilket innebär att kol som används inom metallproduktionen inte skildes åt från den kol som används inom energiproduktionen. I undersökningen räknades inte heller vattenkraft som en del

av de förnybara energiproduktionsformerna, vilket delvis förklarar Ilmarinens låga resultat för placeringar i förnybar energi.

Det är viktigt att göra analyser och scenarier, eftersom de ger information om portföljvalens effekter. Å andra sidan är det också skäl att komma ihåg att utsläppsberäkningarna och scenarierna är begränsade och att beräkningsmetodologierna ännu behöver utvecklas. Resultatet av Ilmarinens företagslåneportfölj skulle i fråga om kol således ha varit relativt bättre, om vi hade haft mer placeringar i olje- och gassektorn. I undersökningsresultaten slogs placeringarna i fossila bränslen ihop till en enda portfölj, vars ömsesidiga viktningar var av betydelse för resultatet. Trots brister och begränsningar hjälper de resultat som analyserna visar att identifiera klimatriskerna i portföljen och att utveckla verksamheten.

Målet är att fördubbla placeringarna i hållbar utveckling

Enligt vår uppfattning medför klimatförändringen risker för investerarna, men också möjligheter. Klimatförändringen öppnar nya affärsmöjligheter för bland annat företag som producerar energieffektiva lösningar eller lösningar som bygger på ren teknologi och som strävar efter att stävja klimatförändringen. Vi undersökte aktivt placerings-

objekt vilkas affärsverksamhet ansluter sig till exempelvis förnybar energi, rent vatten eller till att förbättra resurseffektiviteten. Företagen som i sin affärsverksamhet producerar lösningar på globala utmaningar kan växa snabbare än marknaden och på så sätt utgöra lukrativa investeringsobjekt.

Till FN:s mål för en hållbar utveckling (SDG) räknas bland annat affärsverksamhet som ansluter sig till nutrition, förebyggande av smittosamma sjukdomar, vattenförsörjning och utbildning. I våra klimatprinciper har vi ställt som mål att öka dessa lösningars andel av våra direkta aktieplaceringar till 12 procent.

Alla placeringar ska också fylla de ekonomiska produktivitetsvillkoren. I slutet av 2018 var andelen lösningar som främjar en hållbar utveckling 7,9 procent av omsättningen i våra direkta aktieplaceringar. Andelen är 0,4 procentenheter större än året innan. Den större andelen beror på att andelen lösningar i hållbar utveckling har ändrats i målbolagets omsättning och på ändringar i värdet av de placeringar som Ilmarinen gjort i bolagen. Vi fortsätter att identifiera placeringsobjekt år 2019. År 2019 är målet inom placeringsverksamheten att fokusera på främjandet av några av de SDG-mål som är viktigast för oss och som har de största verkningarna.

Fastighetsplaceringarnas klimatkonsekvenser

Den byggda miljön har betydande klimatkonsekvenser som vi beaktar redan i planeringen av byggprojekt och i byggnadernas hela livscykel. Etera och Ilmarinen fusionerades den 1 januari 2018 och i samband med fusionen överfördes också fastigheter till Ilmarinen. I företagsansvarsrapporten har som jämförelsesiffror från tidigare år använts enbart Ilmarinens siffror, om inte annat anges. De rapporterade siffrorna för 2018 är inte jämförbara med siffrorna för 2017. (GRI 103-1)

Vi reder årligen ut koldioxidavtrycket av våra nybyggen både under byggskedet och under byggnadernas hela livscykel. För koldioxidavtrycket av nybyggen (som Ilmarinen äger och som uppfördes under 2018) under byggtiden redogörs i tabell xx. Även eventuella parkeringsplatser i anslutning till det objekt som uppförs ingår i beräkningarna. Inom byggherreverksamheten kan man som ett resultat av vårt arbete se en nedgående trend i koldioxidavtrycket. I våra beräkningar om livscykeln har vi uppskattat byggnadens bruksålder till 50 år. Våra planeringsanvisningar och genomförande eftersträvar emellertid en brukstid på 100 år.

Vi mäter och rapporterar också koldioxidavtrycket av våra direkta fastighetsplaceringar. Siffrorna i tabell xx innehåller de växthusgasutsläpp som uppkommer av fastighetsbeståndets energiförbrukning. Vårt mål är att minska koldioxidavtrycket av vårt fastighetsbestånd från nivån 2015 med 10 procent fram till 2020 och med 20 procent fram till 2025.

Största delen av koldioxidavtrycket under en byggnads livscykel orsakas under den

tid byggnaden används. Energiförbrukningen har de största klimatkonsekvenserna. Majoriteten av de val som inverkar på växthusgasutsläppen under brukstiden görs redan i planeringsskedet. I samband med nybyggnadsprojekt gör vi energisimuleringar samt kartlägger möjligheterna till och bedömer hur lönsamt det är att använda förnybar energi, såsom solenergi och jordvärme, som energikälla i byggnaderna.

Praktiska gärningar för att minska koldioxidavtrycket

Vi deltar i Europeiska kommissionens metodtestningsprojekt Level(s) vad gäller den bostadsfastighet som vi låter uppföra vid Röddäldsgatan i Helsingfors. Level(s) är Europeiska kommissionens projekt för mätning av resurseffektiviteten inom byggandet. I Finland ligger tyngdpunkten inom testningen på koldioxidavtrycket och resurseffektiviteten inom byggandet. Level(s) strävar efter att skapa en gemensam grund för de mätare på resurseffektivitet och ekologi som olika länder använder inom byggandet. Den har utvecklats i ett brett samarbete med yrkesutbildade inom hållbart byggande.

I affärscentret Sello som Ilmarinen är delägare i genomfördes å sin sida ett unikt virtuellt kraftverksprojekt, där fastigheten fungerar aktivt på energimarknaden genom att anpassa förbrukningen efter marknadens behov. Om det solenergisystem som är installerat i affärscentret producerar mer energi än det förbrukar, lagras energin i ackumulatörer. Det virtuella kraftverket hjälper Sello att uppnå avsevärda energibesparingar och minskar samtidigt koldioxidavtrycket.

På Busholmen i Helsingfors deltog vi i uppförandet av ekokvarteret Airut. I det

TABELL 22.

| KOLDIOXIDAVTRYCKET AV NYBYGGEN (CRE 4)* | 2018 | 2017 |
|---|------|------|
| Koldioxidavtrycket per kvadratmeter, kg CO ₂ e/nettokvadratmeter, utsläpp | 411 | 417 |
| Koldioxidavtrycket per kvadratmeter, kg CO ₂ e/lägenhetskvaadratmeter, utsläpp | 577 | 581 |
| Koldioxidutsläpp från byggnadsverksamhet i relation till den årliga omsättningen t CO ₂ -ekv/miljoner euro | 124 | 114 |

*) I siffrorna för 2018 ingår 18 objekt, av vilka sex har inletts 2016 och två 2017.

TABELL 23.

| FASTIGHETSPLACERINGARNAS KOLDIOXIDAVTRYCK (INHEMSKA DIREKTA FASTIGHETSPLACERINGAR) (CRE 3 / KPI 10)* | 2018 | 2017 |
|--|------|------|
| INHEMSKA FASTIGHETER: | | |
| Inhemska fastigheter sammanlagt CO ₂ -ekv /m ² | 27 | 35 |
| Lager kg CO ₂ -ekv /m ² | 14 | 15 |
| Fritidsfastigheter kg CO ₂ -ekv /m ² | 12 | 9 |
| Kontor kg CO ₂ -ekv /m ² | 32 | 53 |
| Dag-/vårdhem kg CO ₂ -ekv /m ² | 26 | 24 |
| Parkering kg CO ₂ -ekv /m ² | 6 | 1 |
| Övriga kg CO ₂ -ekv /m ² | 23 | 45 |
| Affärsfastigheter kg CO ₂ -ekv /m ² | 25 | 31 |
| Hotell kg CO ₂ -ekv /m ² | 40 | 50 |
| Bostadsfastigheter kg CO ₂ -ekv /m ² | 29 | 42 |
| UTLÄNDSKA FASTIGHETER: | | |
| Kontor kg CO ₂ -ekv /m ² | 68 | 48 |
| ALLA FASTIGHETER: | | |
| Alla fastigheter, kg CO ₂ -ekv/m ² | 42 | 38 |

Fastighetsplaceringarna som övergick till bolaget via beståndsoverföringen från pensionskassan OP-Eläkekassa den 31 december 2018 ingår inte i beräkningen.

*) Granskningen omfattar 154 inhemska fastigheter som Ilmarinen ägde 2018.

***) För köpt energi har det fastställts utsläppskoefficienter; för elektricitet enligt den riksomfattande och för fjärrvärme och -kyllning enligt den lokala produktionsfördelningen (location based).

bostadshöghus som färdigställdes vid Medelhavsgatan i slutet av 2018 har man strävat efter att göra koldioxidavtrycket under brukstiden så litet som möjligt. Huset vid Medelhavsgatan är den första bostadsfastigheten som använder solenergi av de bostadsfastigheter som Ilmarinen äger. Solkraftverket som består av 64 takpaneler har en topp effekt på 17 kilowatt och väntas ge en årsproduktion på 15 MWh. Vi fortsätter att utnyttja ekologisk solkraft och för tillfället planeras solkraftverk i tre av våra kommande bostadsobjekt. Vi planerar även ett bostadsobjekt, där man i omfattande grad kommer att utnyttja både markenergi och solkraft.

I vårt eget kontorshus i Gräsviken i Helsingfors har en del av fastighetens elbehov producerats med solkraft sedan 2016. Den beräknade förväntade årsavkastningen på det kapital som placerats i det då installerade största fastighetsspecifika solkraftverket i Helsingfors har varit sju procent

Inverkan på byggd miljö

Ilmarinen är en av de största fastighetsinvesteringarna i Finland. Vi är en betydande byggherre och beställare av fastighetstjänster. Tjugosju procent av de fastigheter som vi äger är i bostadsbruk och resten är olika affärslokaler. År 2018 färdigställdes åtta bostadshöghus och tre affärsfastigheter. Dessutom grundrenoverade vi en bostads- och affärsfastighet.

Vi placerar i resurseffektiva byggnader som är sunda och trygga för användarna och som ligger invid goda kollektiva trafikförbindelser. Byggnadsverksamheten och de fastighetstjänster som vi beställer har också en betydande sysselsättande effekt

och utökar samhällets skatteintäkter.

I början av 2018 utvidgades Ilmarinens fastighetsinnehav då Etera fusionerades med bolaget. Som en följd av fusionen ökade de direkta fastighetsplaceringarna i hemlandet, särskilt utanför huvudstadsregionen. Via Etera fick Ilmarinen logistik-, industri-, affärs- och bostadsfastigheter i sin ägo. Ilmarinen blev via Etera även delägare i affärscentret Mall of Tripla som är under uppbyggnad på Finlands största byggarbetsplats i Tripla i Böle.

Under 2018 avtalades också om en beståndsöverföring från pensionskassan OP-Eläkeassa till Ilmarinen. Via beståndsöverföringen den 31 december 2018 fick vi fastighetsplaceringar som inte finns med i beräkningen av koldioxidavtrycket för 2018. (GRI 103-1). I alla de fastigheter som berörts av ägarbytet har man fäst särskild uppmärksamhet vid att överföringen ska orsaka så lite olägenheter som möjligt för fastighetsägarna.

I enlighet med vår placeringsstrategi fortsätter vi också att sprida fastighetsplaceringarna utomlands. Vårt mål är att 40 procent av fastighetsplaceringarna ska vara utomlands fram till år 2020. Under 2018 gjorde vi fastighetsplaceringar i bland annat Tyskland och Holland samt tillsammans med livförsäkringsbolaget New York Life i Förenta staterna.

Fastighetsunderhåll och sanering

I vår verksamhet beaktar vi byggnadernas hela livscykel. Vi främjar byggnadernas energieffektivitet och minskar miljöbelastningen, såsom t.ex. vattenförbrukningen.

Vi har arbetat långsiktigt för att minska energiförbrukningen i våra fastigheter. Vi har

TABELL 24.

| ENERGIINTENSITETEN I DE FASTIGHETER SOM ILMARINEN ÄGER (CRE1) | 2018 | 2017 |
|--|------|------|
| Energiförbrukningen i bostäder kWh/m ² /år | 142 | 145 |
| Energiförbrukningen i affärslokaler kWh/m ² /år | 180 | 176 |
| - Energiförbrukningen i utländska affärslokaler kWh/m ² /år | 156 | 132 |

TABELL 25.

| VATTENINTENSITETEN I DE FASTIGHETER SOM ILMARINEN ÄGER (CRE2) | 2018 | 2017 |
|--|------|------|
| Vattenförbrukningen i bostäderna m ³ /m ² /v | 1,09 | 1,08 |
| Vattenförbrukningen i affärslokalerna m ³ /m ² /v | 0,21 | 0,22 |
| - Vattenförbrukningen i de utländska affärslokalerna m ³ /m ² /v | 0,47 | 0,39 |

TABELL 26.

| ENERGISPARÅTGÄRDERNAS BERÄKNADE INVERKAN PÅ FASTIGHETERNAS ENERGIFÖRBRUKNING (KPI 9) | 2018 | 2017 |
|--|-------|-------|
| Energiansästästöimenpiteiden laskennallinen vaikutus energiankulutukseen MWh/v | 2 760 | 2 722 |

OP-Eläkekassan kannansiirron kautta 31.12.2018 tulleet kiinteistösjoiutukset eivät ole mukana laskennassa. (GRI 103-1)

anslutit oss till energieffektivitetsavtalen för hyresbostadssammanslutningar (VAETS) och för affärsfastigheter (TETS) för avtalsperioden 2017–2025, vilka upprätthålls av arbets- och näringsministeriet. Målet är att fram till slutet av avtalsperioden uppnå en besparing på 10,5 procent från den nivå som uppnåddes under den föregående avtalsperioden.

Beaktandet av ansvarsfullhet och bland annat hinderslösa lösningar är viktiga för Ilmarinen som byggherre. Hinderslöst byggande utgår från tanken om att lokaliteterna ska betjäna personer i alla åldrar och anpassa sig till olika levnadssituationer. Då

befolkningen blir allt äldre kommer hinderslöshet och lösningar som förenklar vardagen att få allt större betydelse. Särskilt viktigt är hinderslösa lösningar för de cirka en kvarts miljon finländare som har hälsomässiga problem som medför begränsningar i vardagen. År 2017 började vi tillsammans med Invalidförbundet att kartlägga hinderslösheten i våra fastigheter. Under 2018 analyserade vi tillsammans med Invalidförbundets center för hinderslöshetsärenden Esteettömyyskeskus ESKE nio nybyggen och över 600 bostäder. Inspektionen innehåller bland annat en åtkomlighets- och hinderslöshetsbedömning av byggnaderna och bostadslä-

genheterna. Målet har varit att säkerställa att de nya hemmen är lämpliga för alla.

Vi söker hela tiden efter nya sätt att utveckla användningen av våra fastigheter. År 2018 öppnades kontorskonceptet Epicenter i den fastighet som Ilmarinen äger vid Mikaelsgatan i hjärtat av Helsingfors, vilken samlar både storföretag och växande startupföretag att nätverka i en flexibel kontorsmiljö.

Vi följer upp kundtillfredsställelsen bland hyresgästerna i våra affärslokaler med regelbundna enkäter. I enkäten utreds hur nöjda hyresgästerna är med bland annat lokalernas funktion, omformbarhet, inomhusluftens kvalitet, läge och med trafikförbindelserna. I år genomfördes enkäten även i de fastigheter som övergick till Ilmarinen i samband med fusionen. Den totala tillfredsställelsen med Ilmarinens lokaler var på god nivå 3,84 (på skalan 1–5). Ilmarinens mål att satsa på miljövänliga, trivsamma, energieffektiva och sunda affärslokaler höjer tillfredsställelsen med lokalerna. Med enkätfrågorna som gäller hyresvärden reder vi bl.a. ut hur tillfredsställda kunderna än med hyresvärdens förmåga att förstå sina hyresgästers behov och vad de anser om servicens smidighet och hyresvärdens yrkesskicklighet, informationsgången och kontakthållandet. Kundernas totala tillfredsställelse med hyresvärden minskade något och var nu 3,74. I fråga om de fastigheter som tidigare tillhörde Etera var den totala tillfredsställelsen på god nivå, 3,83. Även tillfredsställelsen med hyresvärdens fick ett gott betyg, 3,94.

Ilmarinen som byggherre

I vår byggherreverksamhet fungerar vi långsiktigt och ansvarsfullt och låter bygga på

ett hållbart sätt. Vår byggherreverksamhet styrs av våra planeringsanvisningar, som bl.a. beaktar att byggnaderna har en lång brukstid samt god material- och energieffektivitet. Då det gäller fastighetsbyggande anlitar vi alltid den bästa kompetensen och väljer samarbetspartners skilt för varje projekt.

Vi har observerat att både kommande och nuvarande fastighetsanvändare ställer allt högre krav på att fastigheterna ska vara miljövänliga. Miljöcertifikat som beviljats av en utomstående instans är ett sätt att påvisa att fastigheten är miljövänlig. Som byggherre förutsätter vi att våra lokaler har minst LEED Guld eller motsvarande miljöcertifikat.

Ilmarinen har ett pågående projekt där det ansöker om LEED-certifiering för sammanlagt 12 befintliga fastigheter. I anslutning till projektet fick Ilmarinens huvudkontor i Gräsviken i Helsingfors LEED Guld-certifiering under 2018. Ansökan om certifiering räcker flera månader och fastighetsanvändarna är aktivt delaktiga i processen. I samband med certifieringsprocessen görs i fastigheten bland annat en energibesiktning, förbättras energieffektiviteten samt det utvecklas verksamhetsmodeller för avfallsservice, städning, upphandling och underhållet av uteområden.

År 2018 beviljades LEED-certifiering för två objekt under byggskedet. Affärscentret REDI, som Ilmarinen är delägare i, fick LEED-certifieringens högsta platinanivå. Dessutom fick affärscentret Karuselli miljöcertifieringen LEED Guldnivå.

Förutom miljöcertifiering förutsätter vi att alla våra tjänsteleverantörer följer lagen om beställarens utredningsskyldighet och ansvar vid anlåtande av utomstående arbets-

kraft, betalar lön även till utländska arbetstagare enligt de finländska kollektivavtalen och har tillägnat sig goda arbetarskyddsförhållanden.

Vi reder ut hur vi lyckats med våra byggprojekt samt med projektens underhåll med en enkät om tillfredsställelsen riktad till våra samarbetspartners (bland annat slutkunder, planerare, byggföretag och konsulter). Då det gäller byggherreverksamheten var resultatet av totalbedömningen 4,4 på skalan 1–5 och för underhållet 3,95.

Vi bidrar till utvecklingen av ansvarsfulla förfaranden inom fastighets- och byggbranschen t.ex. genom att delta i arbetsgrupper i den finska organisationen för fastighetsägare och byggkunder RAKLI och i den offentliga diskussionen. Inom byggherreverksamheten följer vi även mätare som kartlägger arbetshygien och säkerhet.

Som en betydande byggherre och fastighetsinvestorare bekämpar vi för egen del grå ekonomi inom byggbranschen i nära samarbete med myndigheterna. Ilmarinens riktlinjer för att bekämpa grå ekonomi tillämpas på alla nybyggen samt i alla totalrenoverings- och ombyggnadsprojekt. Enligt riktlinjerna godkänner vi inte annat än i undantagsfall mer än en underleverantörsnivå under huvudleverantören.

Cirkulär ekonomi inom byggandet

Inom den cirkulära ekonomin skapar produktion och konsumtion så lite avfall eller svinn som möjligt och materialens miljökonsekvenser minimeras. Byggindustrin är en av de mest potentiella nyttjarna av den cirkulära ekonomin då det gäller nya affärsmöjligheter. Detta kan genomföras t.ex. genom att utveckla nya byggtekniker

med vilka man strävar efter skapa återvinnings- och nedmonterbara konstruktioner och att förlänga deras bruksålder.

I Ilmarinen är cirkulär ekonomi inte ett lösräckt tema, utan ett sätt att tänka och den ingår som en väsentlig del i vår verksamhet. Förnybar och ren energi är ett av de viktigaste elementen inom den cirkulära ekonomin. I Ilmarinen utnyttjar vi alla grundsatser inom den cirkulära ekonomin, såsom planering av återanvändning och nollavfall, hållbarhet och användning av förnybar energi samt livscykelräkning.

Då det gäller livscykelräkningen inom byggandet är det viktigt att dryfta på vilket sätt byggnaden bäst kan utnyttjas och omvandlas för användarnas föränderliga behov, och vilka delar av byggnaden som kan utnyttjas i nya användningsobjekt efter att byggnaden når slutet av sin livscykel. I den riksomfattande avfallsplanen har det föreslagits att materialåtervinningsgraden för bygg- och rivningsavfallet ska vara 70 procent år 2023. I Ilmarinens byggplaneringsanvisningar är målet för återanvändningen av avfall nästan 100 procent.

I slutet av varje cirkulation och livscykel finns det en användare vars beslut avgör om livscykeln fortsätter och om objektet eller materialet ännu ska användas eller förstöras. Den cirkulära ekonomin bör synliggöras även i stadsmiljö, så att invånarna och företagen känner till sina påverkningsmöjligheter.



**ETT BETYDELSE-
FULLT ARBETE**

Kunden är kärnan i Ilmarinens strategi. Ett gott och rättvist bemötande av personalen avspeglar sig direkt i kundernas serviceupplevelser. En nöjd personal är i nyckelställning för att vi ska uppnå vårt mål att kunna erbjuda kunderna de bästa serviceupplevelserna inom arbetspensionsbranschen. Efter fusionen mellan Ilmarinen och Etera har vi satsat på personalens välbefinnande. Ett av målen i vår strategi är i år därför att lyckas med fusionen – med god energi och effektiva förfaranden.

Fusionen mellan Ilmarinen och Etera

Även ur personalens synvinkel präglades året av fusionen mellan Ilmarinen och Etera den 1 januari 2018. Samarbetsförhandlingarna som gällde hela personalen i det sammanslagna bolaget slutfördes den 15 januari. Under förhandlingarna behandlades bland annat sammanslagningen av personalförmåner och praxis, upplösandet av överlappande funktioner samt den nya organisationsmodellen som bättre än den tidigare svarar mot förändringarna i verksamhetsmiljön. Det fanns ett behov av personalminskningar, men integrationen skapade också nya arbetsuppgifter. Vi stärkte t.ex. kompetensen inom arbetshälsaledning, robotik och fastighetsplaceringar.

I fusionen sammanslogs Etera med Ilmarinen, och huvudprincipen var att i huvudsak utnyttja Ilmarinens verksamhetsmodeller. Ur Eteras verksamhet hämtades god praxis som stärker verksamheten. Genom att kombinera bägge bolagens styrkor eftersträvades ett innovativt och smidigt serviceföretag som utnyttjar digitaliseringens möjligheter. Den nya organisationen inledde sitt arbete den 1 mars 2018. För kunderna märktes

sammanslagningen just inte, då personer från de olika bolagen ända från början arbetade sida vid sida för att betjäna kunderna så bra som möjligt.

Då samarbetsförhandlingarna inleddes uppskattades det att högst 180 ordinarie tjänster kommer att upphöra under de närmaste två åren. Under 2018 minskades antalet anställningar med 65. För de två följande åren har behoven att minska antalet anställningar som en följd av fusionen bedömts vara cirka 55. De kommande nedskärningsbehoven ansluter sig till förnyandet av verksamhetsmodellerna, sammanslagningen av datasystemen och införandet av det nationella inkomstregistret. Under de närmaste åren har cirka 50 anställda möjlighet att gå i pension, vilket delvis har minskat nedskärningsbehovet.

Utöver en fortlöpande och öppen kommunikation om fusionen ordnades i Ilmarinen även flera olika coachings- och informationsmöten samt utbildningar både för chefer och personal. För de arbetstagare som berördes av de egentliga uppsägningarna erbjöds olika stödpaket beroende på antalet arbetsår samt karriärstråning för att placera sig på arbetsmarknaden. Företagshälsovården har också varit med och stött personalen. Efter samarbetsförhandlingarna ordnades coaching för personalen för hanteringen av de känslor som väcktes samt för att stärka teamarbetet. Dessutom ordnades utbildning för hela personalen om de nya enhetliga verksamhetsformerna och varje chef deltog i ett obligatoriskt utbildningsprogram om chefsarbetets grunder i Ilmarinen.

I företagsansvarsrapporten har som jämförelsesiffror från tidigare år använts

enbart Ilmarinens siffror, om inte annat anges. Jämförelsesiffrorna innehåller inte inverkan av Ilmarinens och Eteras fusion eller ansvarsöverföringar, och de är således inte till alla delar jämförbara med siffrorna för 2018. (GRI 103-1)

Erfarenheterna av arbetsplatsen är goda trots ändringarna

En välfungerande arbetsgemenskap kräver en delaktig företagskultur, ett gott ledarskap och självledningsförmåga. Vi mäter dessa med en enkät om arbetsklimatet varje år. Ändringarna i samband med integrationen avseglade sig inte i arbetsklimatundersökningens totalresultat, som var nästan på samma nivå (3,8) som året innan (3,8) på skalan 1–5. Arbetstagarna från Etera förhöll sig något mer kritiska än de som hade en bakgrund i Ilmarinen.

Cheferna fick ett gott betyg i undersökningen: 4,02. Som den viktigaste positiva

faktorn enligt undersökningen var att de anställda upplevde att de lär sig i arbetet och har en ökad känsla av att få saker och ting gjorda. Bland bolagets styrkor kom det även fram att personalen tror på Ilmarinens framgång (4,07). Även den energi som arbetet ger är på en fortsatt hög nivå (4,03) trots omändringarna.

Som de största området som behöver utvecklas framhävdes lyssnandet till personalen och att öka delaktigheten. År 2019 kommer vi att göra personalen delaktig i strategiarbetet.

Överlag värdesätter arbetstagarna Ilmarinen som arbetsgivare. Vår personal har trivts bra ur ett långt perspektiv: en anställning i Ilmarinen räcker i genomsnitt 15 år. Vi fäster även uppmärksamhet vid de ungas erfarenheter då de tar sina första steg i arbetslivet: vi deltog åter i kampanjen Vastuullinen kesäduuni.

TABELL 27.

| PERSONALTILLFREDSSTÄLLELSEN, RESULTATET AV ENKÄTEN (PÅ SKALAN 1–5) (KPI 11) | 2018 | 2017 |
|---|------|------|
| Enkät om personaltillfredsställelsen | 3,8 | 3,8 |

TABELL 28.

| NYREKRYTERAD PERSONAL OCH PERSONALOMSÄTTNING (GRI 401-1) | 2018 | 2017 |
|---|------|------|
| Nya anställningar | 48 | 41 |
| Avslutade anställningar | 84 | 65 |
| Personalavgång bland de fast anställda | 8 % | 6 % |
| Nya anställningar/fast anställda | 24 | 8 |
| Avslutade anställningar/fast anställda | 58 | 30 |
| Antal sommararbetare | 30 | 32 |
| Anställningar som börjat i samband med Ilmarinens och Eteras fusion | 233 | - |
| Anställningar som slutat i samband med Ilmarinens och Eteras fusion | 65 | - |

Framgångsrikt tillsammans

Ilmarinens tjänster hjälper till att förbättra de anställdas arbetsförmåga i våra kundföretag. Arbetsförmåga ökar produktiviteten. Produktivitet skapar å sin sida framgång. Vi vill genom eget exempel visa hur arbetet och arbetsgemenskapen kan stöda människans energinivå.

Strategitemat för 2018 var att lyckas med fusionen – med god energi. I enlighet med temat fokuserade utvecklingsprogrammet på att stöda Ilmarinens och Eteras fusion ur personalsynvinkel.

Det lönar sig att satsa på förebyggande företagshälsovård. En av de mätare som vi följer är hälsoprocenten bland de anställda, vilken berättar om hur stor andel av våra anställda som inte har varit borta från arbetet på grund av sjukdom. År 2018 var andelen över 40 procent av vår personal. Andelen sjukfrånvaro per arbetstagare var 5,5 dagar (2017: 4,7).

Under 2018 såg vår friskvårdscoach till de anställdas kondition bland annat med hjälp av pausgymnastik och individuella konditionsprogram. Vi sporrade våra arbetstagare att motionera till och från arbetet genom att delta i kampanjen Kilometertävlingen, i vilken vi trampade i genomsnitt 850 kilometer per cyklist. Kalkylmässigt innebär det över 17 000 kilogram mindre koldioxidutsläpp i trafiken under arbetsresor och på fritiden. I Kedjereaktioninsamlingen i anslutning till Kilometertävlingen kunde vi donera en summa på 4 000 euro till Finlands Röda Kors utifrån de trampade kilometrarna.

Vår personal erbjöds också möjlighet att pröva vettiga sätt att röra på sig genom att testa miljövänliga färdssätt som ett alternativ till bilen, t.ex. en eldriven cykel eller en hop-

fällbar cykel som är lätt att ta med på tåget. Vid deltog även i evenemanget Drömmarnas arbetsdag med ett nytt slags pausrum där vår personal kunde ta igen sig, mäta blodtrycket och utnyttja olika avslappningsprogram under arbetsdagens gång.

Vi ökade personalens miljömedvetenhet och främjade en hållbar utveckling genom att delta i Finlands naturdag (naturfotografitävling för personalen), Energisparveckan (tips om energieffektivitet) samt i Earth Hour (som uppmanar till att släcka lamporna under en timme att stävja klimatförändringen).

Fortlöpande kompetensutveckling

Fortlöpande inläring är viktigt då arbetslivet hela tiden förändras. Vi prioriterar kompetensutveckling där cirka 70 procent av inläringen sker i form av inläring i arbetet, 20 procent i form av modellinläring och 10 procent på mer traditionella utbildningsevenemang. De egentliga utbildningarna ordnas och skraddarsys utifrån uppdagade behov. Arbetstagarna kan genom att avtala om det med sin chef självständigt söka sig till externa utbildningar som motsvarar deras behov i arbetet.

År 2018 var temat för de interna utbildningarna stödandet av en lyckad integration. Vi fokuserar på att säkerställa ett rättvist chefsarbete av jämn kvalitet, att introducera nya medarbetare och att bygga toppteam. Genom att stöda utformningen av välfungerande team vill vi öka det ömsesidiga förtroendet och stärka en snabb teambildning i det sammanslagna Ilmarinen.

Introduktionen av de anställda från Etera stöddes med bolagsfaddrar som hjälpte namngivna arbetstagare att lära känna huset. För chefer ordnade vi handledning i

TABELL 29.

| GENOMSnittLIG PENSIONERINGSÅLDER BLAND ILMARINENS ANSTÄLLDA | 2018 | 2017 |
|---|------|------|
| Genomsnittlig pensioneringsålder* | 62,6 | 63,9 |

*) Även invalidpensioner har beaktats.

TABELL 30.

| UTBILDNINGSTIMMAR I GENOMSnitt OM ÅRET PER PERSON (GRI 404-1) | 2018 | 2017 |
|---|------|------|
| Utbildningstimmar i genomsnitt, hela personalen | 17 | 17 |
| Utbildningstimmar i genomsnitt, kvinnor | 18 | 20 |
| Utbildningstimmar i genomsnitt, män | 16 | 13 |
| Utbildningstimmar i genomsnitt, ledningsgruppen | 19 | 3 |
| Utbildningstimmar i genomsnitt, ledningen på mellannivå | 24 | 18 |
| Utbildningstimmar i genomsnitt, gruppchefer | 31 | 28 |
| Utbildningstimmar i genomsnitt, tjänstemän och sakkunniga | 16 | 17 |

TABELL 31.

| PERSONALENS HÄLSA | 2018 | 2017 |
|---------------------------|------|------|
| Personalens hälsoprocent* | 42 % | 48 % |

*) Arbetstagare som inte hade någon sjukfrånvaro alls under året.

att föra krävande samtal och annan chefsutbildning för att säkerställa ett chefsarbete av jämn kvalitet. Dessutom har vi under året utbildat de anställda i bland annat data-skydd, sociala medier, cybersäkerhet, hur man hanterar medierna, i användningen av O365-systemen, robotik och första hjälpen.

Under 2019 kommer utbildningarna att fokusera på tre olika perspektiv på ledarskap: självledning, ledarskap på chefsnivå och ledarskap utan underställda.

Alla nya anställda deltar i introduktion, på vilken det berättas om Ilmarinens roll som en del av arbetspensionsystemet, produkterna och tjänsterna, ledarskap, företags-

ansvar och kommunikation samt om andra viktiga teman för vår affärsverksamhet. År 2018 fick vår introduktion för nya anställda det goda betyget 4,5 (på skalan 1–5). Alla nyrekryterade får också en grundlig introduktion i sina egna arbetsuppgifter, och för nyblivna chefer ordnas utöver introduktionen för nya anställda även en skraddarsydd chefsintroduktion. Personer som första gången är i chefsställning får vid behov också stöd av en utomstående coach. Alla de anställda i Ilmarinen har dessutom möjlighet att få intern mentorering

Främjande av mångfald

I jämställdhets- och likabehandlingsplanen som godkändes 2017 redogör vi för våra principer för likabehandling oberoende av ålder, kön, familjeförhållanden, ursprung och nationalitet, språk, religion, åsikt, politisk verksamhet, fackföreningsverksamhet, hälsotillstånd och sexuell läggning. Regioförvaltningsverket granskade planens omfattning i år, och hittade ingenting att anmärka på.

I Ilmarinen innehåller mångfald såväl jämställdhet mellan könen som det att vi beaktar t.ex. delvis arbetsförmögna, personer som tillhör sexuella minoriteter, är i olika åldrar eller från olika kulturella bakgrunder i ledarskapet och personalplaneringen. Vi betraktar arbetstagarnas olika kompetensområden och färdigheter, bakgrund och egenskaper som styrkor som förbättrar företags innovativitet och resultatförmåga.

Under det gångna året deltog vi i diskrimineringsombudsmannens och Människorättscentrets gemensamma kampanj "Maanantai kuuluu kaikille", som syftar till att öka och stöda möjligheterna för personer med funktionsstörning att delta i arbetslivet. Ilmarinens egna lokaler är i huvudsak hinderlösa och möblerna kan justeras efter de personliga behoven. Personalen har tillgång till en arbetsfysioterapeut i frågor som gäller ergonomi.

Jämlikheten mellan könen förverkligas tämligen väl i Ilmarinen. År 2018 var 40 procent av de ordinarie ledamöterna i Ilmarinens ledningsgrupp kvinnor. Andelen kvinnor i chefsställning på mellannivå var sammanlagt 62 procent och på gruppchef-nivå hela 71 procent under 2018.

I Ilmarinen anses anställda av olika ålder

bilda en välfungerande arbetsgemenskap. Detta tankesätt stöddes också av Ilmarinens och den övriga arbetspensionsbranschens gemensamma studie som genomfördes på sommaren och enligt vilken anställda under 30 år och över 50 år har egenskaper som kompletterar varandra på arbetsmarknaden och arbetsplatserna. Genom att avlöna personer i olika åldrar fås bästa möjliga kombination av yrkeskunskaper och behövliga färdigheter för organisationens bruk.

Nationalitet eller ursprung är inte av betydelse i Ilmarinens rekrytering. Största delen av våra uppgifter kräver emellertid kunskaper i finska. I sådana uppgifter där kunskaper i finska inte är nödvändigt (t.ex. inom placeringsverksamheten) kan vi även avlöna personer med engelska som modersmål.

I tabellerna anges antalet anställda i Ilmarinen och fördelningen enligt olika typer av anställningar, arbetsavtal, kön, ålder och organisationsnivå. Vid utgången av 2018 var det totala antalet fast anställda och visstidsanställda i Ilmarinen 687 och medelåldern bland hela personalen var 47,9 år.

Robotik är en möjlighet

I Ilmarinen hör personalen och robotarna till samma organisation. Enligt oss är de viktiga frågorna som ansluter sig till robotik inte tekniska. De ansluter sig varken till den teknik som vi väljer som underlag för vår programrobotik eller i vems maskinsal vår robotik fungerar. Frågorna ansluter sig till arbetets framtid – till på vilket sätt vår organisation klarar av att identifiera de möjligheter som robotik och artificiell intelligens erbjuder och att utnyttja dem i utvecklingen samt på vilket sätt vårt arbete förändras under denna

ANTAL ANSTÄLLDA I ILMARINEN INDELADE ENLIGT ANSTÄLLNING OCH ARBETSAVTAL SAMT ENLIGT KÖN (GRI 102-8)

| | 2018 | 2018 % | 2017 | 2017 % |
|-------------------------------------|------|--------|------|--------|
| ANTAL ANSTÄLLDA | | | | |
| Fasta anställningar, sammanlagt | 649 | 94 % | 520 | 92 % |
| Fasta anställningar, kvinnor | 423 | 65 % | 335 | 64 % |
| Fasta anställningar, män | 226 | 35 % | 185 | 36 % |
| Fasta heltidsanställningar, totalt | 613 | 94 % | 488 | 94 % |
| Fasta heltidsanställningar, kvinnor | 398 | 65 % | 309 | 63 % |
| Fasta heltidsanställningar, män | 215 | 35 % | 179 | 37 % |
| Fasta deltidsanställningar, totalt | 36 | 6 % | 32 | 6 % |
| Fasta deltidsanställningar, kvinnor | 25 | 69 % | 26 | 81 % |
| Fasta deltidsanställningar, män | 11 | 31 % | 6 | 19 % |
| Tidsbundna anställningar, totalt | 38 | 6 % | 47 | 8 % |
| Tidsbundna anställningar, kvinnor | 21 | 55 % | 28 | 60 % |
| Tidsbundna anställningar, män | 17 | 45 % | 19 | 40 % |

TABELL 33.

MÅNGFALD I FÖRVALTNINGSORGANEN OCH BLAND PERSONALEN (GRI 405-1)

| FÖRVALTNINGSORGANENS OCH PERSONALENS MÅNGFALD | Totalt (Antal) | Andelen kvinnor | % | Andelen män | % |
|---|----------------|-----------------|------|-------------|------|
| Hela personalen | 687 | 444 | 65 % | 243 | 35 % |
| Tjänstemän och sakkunniga | 604 | 392 | 65 % | 212 | 35 % |
| Gruppchefer | 33 | 23 | 70 % | 10 | 30 % |
| Ledning på mellannivå | 40 | 25 | 63 % | 15 | 38 % |
| Ledningsgruppen | 10 | 4 | 40 % | 6 | 60 % |
| Styrelsen | 18 | 5 | 28 % | 13 | 72 % |
| Förvaltningsrådet | 32 | 11 | 34 % | 21 | 66 % |

| ÅLDERSFÖRDELNINGEN BLAND ILMARINENS PERSONAL OCH FÖRVALTNINGSORGAN | Andelen under 30 år (%) | Andelen 30–35 år (%) | Andelen över 50 år (%) |
|--|-------------------------|----------------------|------------------------|
| Personal | 6 % | 48 % | 47 % |
| Styrelsen | 0 % | 39 % | 61 % |
| Förvaltningsrådet | 0 % | 22 % | 78 % |

TABELL 34.

| FÖRHÅLLANDET MELLAN KVINNORS OCH MÄNS GRUNDLÖNER OCH ERSÄTTNINGAR PER PERSONALGRUPP (GRI 405-2 / KPI 12) | 2018 | 2017 |
|---|-------------|-------------|
| Kvinnornas genomsnittliga lön av männens löner, ledningsgruppen (exkl. verkställande direktören) | 95 % | 80 % |
| Kvinnornas genomsnittliga lön av männens löner, hela den övriga personalen | 79 % | 78 % |

TABELL 35.

| ANSTÄLLDA SOM OMFATTAS AV KOLLEKTIVAVTALEN (102-41) | 2018 | 2017 |
|---|-------------|-------------|
| Antal anställda som omfattas av kollektivt framförhandlade kollektivavtal* | 637 | 520 |
| Andelen anställda som omfattas av gemensamt framförhandlade kollektivavtal* | 92,7 % | 91,7 % |

*) Enligt situationen 31.12.2018 – omfattades av kollektivavtalet.

utveckling. Då robotik inte är ett projekt som enbart drivs av IT, styrs diskussionen från tekniska ärenden till strategiska frågor som även bör begrundas ur ett ansvarsfullhetsperspektiv. Hos oss betraktas robotar som ett verktyg för att göra arbetet smidigare.

I Ilmarinen har robotik utvecklats och utnyttjats systematiskt redan under flera år. Vi skapade en egen vision för robotiken: en tjänst åt personalen och mer tid för kunderna. Vi ordnade flera workshops och utbildningar samt satsade på planeringen och genomförandet av den interna kommunikationen i ärendet. Beträktningsättet har ökat förståelsen för hurdana uppgifter som kan skötas av en robot och skapat en fruktbar grogrund för idéer om hur robotik kan användas inom organisationen. Vi grundade en ny virtuell avdelning, som vi kallar Digitala medarbetare, och skapade en gemensam hanteringsmodell för att främja robotik inom vår organisation.

Vi har utnyttjat programrobotik bl.a. i

upprätthållandet av kunduppgifter, i den yrkesinriktade rehabiliteringsprocessen, i bakgrundarbetet vid skötseln av pensionsärenden och som stöd i kundkommunikationen. Kunden känner inte ens alltid till att det arbetar en robot bakom upplevelsen av en smidig skötsel. Vi har även kartlagt utnyttjandet av artificiell intelligens som stöd för programrobotiken. På vår webbplats erbjuder vi kundservice i frågor som gäller inkomstregistret med en lärorik chattbot som utnyttjar artificiell intelligens.

För oss är det av största vikt att säkerställa dataskydd och -säkerhet också i robotiken. Viktigare än själva tekniken är att dryfta på vilket sätt robotiken förändrar arbetslivet. Å andra sidan tar robotiken hand om de tråkigaste rutinarbetena och upprepade arbetsmomenten. Programrobotiken låter människan koncentrera sig på de kreativa arbetena, på att möta kunderna och göra tolkningar. Maskinen lär, men människan förstår.

Robotik och automation kan också bidra till kostnadsbesparingar, men det är inte den huvudsakliga motivatorn. Vid nya rekryteringar bör man t.ex. begrundas om en del av de gamla uppgifterna kan automatiseras i syfte att frigöra tid för det väsentliga? Å andra sidan medför robotik och digitalisering hela tiden nya kompetenskrav och de uppstår även helt nya uppgifter som inte ens existerade ännu igår. Hur låter t.ex. en uppgift som robotcoach?

Vi vet inte ännu hur framtidens arbetsliv kommer att se ut. Ett som torde vara säkert är att arbetslivet inte kommer att se ut som det gör idag. Och förändringen är snabb. I Ilmarinen anser vi att det bästa sättet att bereda sig för det framtida arbetslivet är att se till att den egna kompetensen hänger med i tiden.

Rättvisa löner och ersättningar

Beslut som gäller Ilmarinens löne- och ersättningspolitik och -system fattas av Ilmarinens styrelse. Principerna för ersättningen till de anställda beskrivs i ersättningsförklaringen som publiceras på vår webbplats.

I enlighet med styrelsens riktlinjer är Ilmarinens löner konkurrenskraftiga, rättvisa, jämlika, riktgivande och sporrande. Ersättningarna styrs delvis av det gemensamt framförhandlade kollektivavtalet inom försäkringsbranschen. Kollektivavtalet omfattar hela personalen med undantag av ledningen på mellannivå och medlemmarna i ledningsgruppen, dvs. ungefär 93 procent av alla de anställda i Ilmarinen.

Löne- och ersättningsystemen har i uppgift att engagera personalen och ledningen i bolaget, att sporra till åtgärder för att uppnå de strategiska målen och att

genomföra värderingarna. Lönesättningen grundar sig på hur krävande arbetet är samt på personliga prestationer och kompetens. Detta stärker en rättvis lönesättning, bland annat med tanke på jämställdhet mellan kvinnor och män. Vårt mål är att minska löneskillnaden mellan män och kvinnor. Det gångna året har stött detta mål. Löneskillnaderna beror i regel på skillnader i hur krävande arbete som männen respektive kvinnorna sköter.

Vi följer utvecklingen av både löner och ersättningar i förhållande till jämförelsegrupper varje år. Resultaten behandlas i ledningsgruppen och styrelsen. Ilmarinens styrelse bedömer varje år hur väl löne- och ersättningsystemen fungerar och minst en gång under strategiperioden görs en mer djupare utvärdering av systemen.

Ersättningar till medlemmarna i högsta ledningen, styrelsen och förvaltningsrådet

Vi rapporterar varje år om de arvoden som betalas till ledamöterna i Ilmarinens förvaltningsorgan samt om löner, arvoden och tilläggspensionsförmåner till högsta ledningen i vår ersättningsförklaring, som vi publicerar på vår webbplats.

Ilmarinens bolagsstämma beslutade år 2018 att höja arvoden till förvaltningsrådet med fem procent. Ordföranden för Ilmarinens förvaltningsråd får ett årsarvode på 5 250 euro, vice ordföranden ett årsarvode på 3 990 euro och ledamöterna 2 625 euro om året. Mötesarvodena var på oförändrad nivå på 500 euro och frånvaro från mötet minskar årsarvodet med 750 euro per möte. Grunden till höjningen av arvodet var fusionen mellan Ilmarinen och Etera som innebär att bolagets verksamhet utvidgas. Arvodena höjdes förra gången 2006. Förvaltningsrådet sammanträdde två gånger under 2018.

Förvaltningsrådet fattar beslut om arvoden till Ilmarinens styrelseledamöter (tabell xx). Förvaltningsrådet beslutade på sitt möte den 14 november 2018 att höja styrelsens årsarvode med 3 procent. Från den 1 januari 2019 är arvoden: till styrelsens ordförande 44 290 euro om året, till styrelsens vice ordförande 29 355, till ordföranden för revisions- och riskhanteringsutskottet 23 690, till en styrelseledamot 18 025 och till en styrelsesuppleant 14 420. Mötesarvodena är på oförändrad nivå: mötesarvodet till styrelsen och till nominerings- och ersättningsutskottet är 500 euro och mötesarvodet till revisions- och riskhanteringsutskottet 750 euro.

Jouko Pölonen, som börjare som Ilmarinens verkställande direktör i augusti 2018,

fick en inkomst bestående av månadslön inklusive naturaförmåner, årsbonus och långsiktig bonus för ledningen på sammanlagt 210 815 euro. För ersättningar till högsta ledningen och förvaltningsorganen 2018 redogörs närmare i ersättningsförklaringen på vår webbplats.

| ARVODEN TILL ILMARINENS STYRELSE (EURO) | FR.O.M. 1.1.2019 | FRAM TILL 31.12.2018 |
|---|---------------------|-------------------------|
| Styrelsens ordförande | 44 290 | 43 000 |
| Vice ordförande | 29 355 | 28 500 |
| Ordförande för revisions- och riskhanteringsutskottet | 23 690 | 23 000 |
| Ledamot, styrelsen | 18 025 | 17 500 |
| Suppleant, styrelsen | 14 420 | 14 000 |
| Styrelsens mötesarvode | 500 | 500 |
| Nominerings- och ersättningsutskottets mötesarvode | 500 | 500 |
| Revisions- och riskhanteringsutskottets mötesarvode | 750 | 750 |



PROGRAMROBOTIKEN LÅTER MÄNNISKAN KONCENTRERA SIG PÅ DE KREATIVA ARBETET, PÅ ATT MÖTA KUNDERNA OCH GÖRA TOLKNINGAR.



SÅ HÄR RAPPORTERAR VI

Ilmarinens företagsansvar och ledningen av den

Ilmarinens verkställande direktör och ledningsgrupp ansvarar för våra viktigaste principer som gäller ansvarsfullhet. Kommunikationsdirektören bereder företagsansvarsärendena för verkställande direktören och ledningsgruppen. Ilmarinens styrelse godkänner våra principer på övre nivå, såsom principerna för ansvarsfulla placeringar, vilka uppdaterades 2018. Som en del av styrelsens verksamhetsberättelse rapporterar vi även om väsentliga företagsansvarsärenden.

Företagsansvarets kärnteam hjälper till att identifiera och finna lösningar på väsentliga ansvarsfullhetsaspekter. Teamet uppdaterar KPI-mätarna varje år och sköter företagsansvarsrapporteringen. Företagsansvarschefen har huvudansvaret för rapporteringen. Avdelningarna sköter främjandet och verkställandet av företagsansvarsmålen. Kärnteamet består av företagsansvarschefen, kommunikationsdirektören, Ilmarinens experter på ansvarsfulla placeringar och ekonomiförvaltningens controller. (GRI 103-2)

I Ilmarinen är ansvarsfullhet en väsentlig del av vår verksamhet och att fungera ansvarsfullt ingår i alla arbetsuppgifter. Företagsansvar ingår också i introduktionsprogrammet för nyrekryterade.

Finlands pensionssystem är i sin helhet välfungerande, tillförlitligt och transparent. Det finländska pensionssystemet kom på tredje plats i den internationella jämförelsen Mercer Global Pension Index, vilken publicerades i oktober. Finland var första gången bland de tre bästa och valdes redan för femte gången till det mest tillförlitliga och

transparenta systemet i världen.

Ilmarinens verksamhet för att främja ansvarsfulla placeringar fick för sin del internationellt erkännande under det gångna året. Vår företagsansvarsrapport bedömdes vara näst bäst i sin serie i en tävling som ordnades av den internationella publikationen Responsible Investor och i vilken det deltog 2 500 rapporter om ansvarsfulla placeringar från olika delar av världen. (GRI 103-3)

Principer och nätverkssamarbete stöder en ansvarsfull verksamhet

I vår verksamhet följer vi gällande lagar och bestämmelser. Ilmarinen är politiskt och religiöst obundet. Vi iakttar de principer som fastställs i FN:s deklaration om mänskliga rättigheter, vilka bland annat är åsikts- och religionsfrihet, jämställdhet mellan människor och förbud mot diskriminering. Som arbetsgivare följer vi Internationella arbetsorganisationen ILO:s deklaration om arbetslivets grundprinciper och -rättigheter.

Vi har även förbundit oss till ett flertal frivilliga konventioner. Vi undertecknade FN:s principer för ansvarsfulla investeringar (Principles for Responsible Investment, PRI) redan 2006 och vi rapporterar om våra ansvarsfulla placeringar till PRI varje år. År 2015 undertecknade vi Montreal Carbon Pledge som förpliktar oss att rapportera om koldioxidavtrycket samt Paris Pledge som avser att begränsa klimatuppvärmningen. Vi stöder Carbon Disclosure Projects (CDP) rapporteringsram om rapporteringen av hur våra växthusgasutsläpp inverkar på klimat, vattendrag och skogar. (GRI 102-12, 102-13)

Vi har utarbetat flera olika principer som styr vår affärsverksamhet. Till dem hör bland

annat våra upphandlingsregler, skyldigheter att bekämpa grå ekonomi och kommunikationsprinciper. Våra principer för ansvarsfulla placeringar som styr vår placeringsverksamhet reviderades 2018. I principerna för ansvarsfulla placeringar ingår även klimatprinciper, principer för mänskliga rättigheter och principer för ägarstyrning. Vi publicerar våra principer och regler på vår webbplats.

Vi främjade ansvarsfulla placeringar även genom att vara medlem i bland annat Finsif, företagsansvarsnätverket FIBS, Climate Leadership Coalition (CLC) och Helsingfors stads och näringslivet gemensamma nätverk Klimatpartnerna.

→ Ilmarinens principer

Redovisningsprinciper

Ömsesidiga Pensionsförsäkringsbolaget Etera och Ilmarinen fusionerades den 1 januari 2018. Enligt fusionsplanen överfördes Eteras försäkringsbestånd samt övriga tillgångar, skulder och rättigheter till Ilmarinen i samband med fusionen. Som ett resultat av fusionen blev Ilmarinen Finlands största arbetspensionsbolag mätt enligt kundvolym. Det totala antalet försäkrade och pensions-tagare i Ilmarinen steg som ett resultat av

fusionen till nästan 1,2 miljoner, marknadsandelen till cirka 37 procent och pensionstillgångarna till över 46 miljarder euro.

Under 2018 gjordes tre ansvarsöverföringar, av vilka den mest betydande var pensionskassan OP-Eläkekassas ansvarsöverföring till Ilmarinen. I samband med pensionskassan OP-Eläkekassas ansvarsöverföring den 31 december 2018 överfördes tillgångar och ansvar för 1,3 miljarder euro. Ansvarsöverföringen innebar att 12 000 försäkrade överfördes till Ilmarinen.

I företagsansvarsrapporten har som jämförelsesiffror från tidigare år använts enbart Ilmarinens siffror, om inte annat anges. Jämförelsesiffrorna innehåller inte fusionens eller ansvarsöverföringarnas inverkan, och således är de inte till alla delar jämförbara med siffrorna för 2018. Alla viktiga aspekter har beskrivits i den här företagsansvarsrapporten jämte eventuella nyckeltal och mätare. Rapporten har i huvudsak upprättats ur Ömsesidiga Pensionsförsäkringsbolaget Ilmarinens (moderbolaget) synvinkel. Om nyckeltalets beräkningsgräns avviker från moderbolagets gränser, anges detta i anslutning till nyckeltalet i GRI-innehållsindexet. (GRI 102-46)

Vi följer det internationella Global Re-



DET FINLÄNDSKA PENSIONSSYSTEMET KOM PÅ TREDJE PLATS I DEN INTERNATIONELLA JÄMFÖRELSEN MERCER GLOBAL PENSION INDEX.

porting Initiativs rapporteringsanvisningar GRI Standards i vår företagsansvarsrapportering. Vi har bedömt företagsansvarsspekternas väsentlighet enligt hur viktiga de är för våra intressegrupper och hur stor inverkan de har som en del av vår verksamhet. De bildar väsentlighetsmatrisen för Ilmarinens företagsansvar.

Under det gångna året har vi uppdaterat väsentlighetsmatrisen i interna workshops. Vi granskade de tidigare identifierade väsentliga faktorerna för Ilmarinens företagsansvar ur ett ekonomiskt, socialt och miljömässigt perspektiv. Som en följd av uppdateringen bibehölls de väsentliga faktorerna för Ilmarinens företagsansvar oförändrade, men det gjordes små ändringar i de väsentligaste temans ömsesidiga relationer. Vi kommer att göra en motsvarande uppdatering av verksamhetens effekt på intressegrupperna under 2019. (GRI 102-47, 103-3)

I Ilmarinens koncernbokslut konsolideras förutom moderbolaget alla dotterföretag, i vilka moderbolaget innehar direkt eller indirekt över hälften av röstetalet. Ilmarinens dotterföretag är fastighetsbolag, med undantag för det dotterbolag som producerar datatekniska tjänster åt Ilmarinen. En förteckning över dotterföretagen ingår i koncernbokslutet. (GRI 102-45)

De finansiella ansvarsnyckeltalen grundar sig på Ilmarinens finansiella rapporter, bokföring och det fastställda bokslutet som har upprättats i enlighet med bokföringslagen, aktiebolagslagen, försäkringsbolagslagen och lagen om arbetspensionsförsäkringsbolag. I bokslutet har även social- och hälsovårdsministeriets förordning om försäkringsföretags bokslut och koncernbokslut, bokfö-

Väsentlighetsmatris (GRI 102-47)



Betydelsen av ekonomisk, social och miljömässig påverkan

- Tillförlitligt och transparent
- Ett betydelsefullt arbete
- Ansvarsfulla placeringar
- Behändigt och tillförlitligt pensionskydd

ringsförordningen, de beräkningsgrunder som fastställs av social- och hälsovårdsmi- nisteriet samt Finansinspektionens föreskrif- ter och anvisningar beaktats.

Nyckeltalen för miljöansvar som gäller fastighetsaffärsverksamhet har rapporterats för de inhemska direkta fastighetsplacering- arna och de har inhämtats av tjänsteprodu- center. Även de fastigheter som övergick i bolagets ägo via Etera ingår i siffrorna för 2018. Fastighetsplaceringarna som övergick till bolaget via beståndsoverföringen från pensionskassan OP-Eläkekassa den 31 de- cember 2018 ingår däremot inte i siffrorna för 2018.

Nyckeltalen för personalen i anslutning till det sociala ansvaret omfattar Ilmarinens personal i moderbolaget och nyckeltalen har räknats utifrån uppgifterna i bolagets personaldatasystem.

Vi har rapporterat om Ilmarinens ekono- miska och sociala ansvar samt miljöansvar sedan år 2007. Vi rapporterar nu för fjärde gången enligt GRI-riktlinjerna. Vi tillämpar riktlinjernas så kallade standardomfatt- ning (Core). Rapporteringen är emellertid delvis mer omfattande än standardnivån. I rapporteringen av placeringar tillämpas branschspecifika riktlinjer i anslutning till de upphävda G4-riktlinjerna, vilka det rekom- menderas att ska användas tillsammans med GRI-standarderna. (GRI 102-54) (GRI 103-1) Rapporten publiceras på finska, svenska och engelska och endast som nät- version. Rapporten har bekräftats av EY:s Climate Change & Sustainability Services (GRI 102-56).

Ändringar i rapporteringen

(GRI 102-49)

Placeringsverksamhet

1. **FS 10** Under 2018 skilde portföljförvaltar- na inte åt E- och S-möten, utan alla möten har upptagits under rubriken ESG. Av port- följförvaltarna har begärts en uppskattning av på hur många möten det i genomsnitt behandlats teman som hör under rubriken E och/eller S. Siffran i rapporten för 2018 har räknats utifrån uppskattningarna. Uppskatt- ningarna är i underkant av variationsbred- den i enlighet med försiktighetsprincipen.

2. **FS 11** Beräkningssättet har ändrats. Det granskas hur stor del av de noterade place- ringarna som omfattas av GES (nuvarande Sustainalytics) analys. Utvärderingen är nu mer omfattande än tidigare.

3. **KPI 10** Under 2018 har mätare 1 slopats. "Placeringar i hållbar utveckling/miljoner euro". Även mätare 2. "Placeringar i lösning- ar för att stävja klimatförändringen (Direkta aktieplaceringar i noterade företag, av vilkas omsättning ca 50 % eller mer ansluter sig till lösningar för en hållbar utveckling/mn euro)" har lämnats bort, eftersom MSCI har ändrat sitt eget beräkningssätt. Värdet som vi själva beräknat är inte jämförbart med förra årets värde.

4. **GRI 305-4** Beräkningen för 2018 har gjorts av Engaged Tracking (ET), dvs. av en annan aktör än 2017 och 2016. Port- följuppgifter har inlämnats till ET på samma sätt som förra året. Till ET har meddelats Ilmarinens composite benchmark-vikter utan indexinnehåll. ET har räknat ut koldi- oxidavtrycket och gett en rapport om detta. På grund av bytet av dataleverantör är siffrorna nu inte helt jämförbara mellan olika

år, eftersom beräkningssättet är olika

5. **M4** Beräkningssättet har ändrats för att göra det mer åskådligt och dessutom har en ny mätare lagts till "Andel rapportörer som lämnar en omfattande rapport av alla rapportörer"

6. **M8** Mätaren "Deltagandeprocenten på bolagsstämmorna i de finländska noterade bolagen beräknat med placeringstillgångar- na" har lagts till.

Upphandlingar

1. **GRI 102-9** Mätaren "Antal avtalsleveran- törer" har slopats, eftersom vi för närvaran- de inte kan ta fram rätt siffra på grund av systemintegrationen.

Behändigt och tillförlitligt pensionsskydd

1. **KPI 4** Även köpta tjänster har lagts till i NPS-siffran för arbetshälsotjänsternas effektivitet.



ILMARINENS GRI- INNEHÅLLSINDEX

| KOD | GRI:S INNEHÅLL | RAPPORTERING |
|--|--|--|
| STANDARDINNEHÅLL | | |
| Beskrivning av bakomliggande organisation | | |
| 102-1 | Namnet på den redovisande organisationen | Omsesidiga Pensionsförsäkringsbolaget Ilmarinen |
| 102-2 | Sektorer, varumärken, produkter och tjänster | Företagsansvarsrapport 2018, s. 7. |
| 102-3 | Lokalisering av organisationens huvudkontor | Porkkalagatan 1, 00180 Helsingfors, Finland |
| 102-4 | Verksamhetsländer | Företagsansvarsrapport 2018, s. 6. |
| 102-5 | Organisationens ägarstruktur och företagsform | Företagsansvarsrapport 2018, s. 6. |
| 102-6 | Marknader som organisationen är verksam på, sektorer | Företagsansvarsrapport 2018, s. 6. |
| 102-7 | Den redovisande organisationens storlek | Företagsansvarsrapport 2018, s. 6. |
| 102-8 | Information om löntagare och andra anställda | Företagsansvarsrapport 2018, s. 41. |
| 102-9 | Leverantörskedja | Företagsansvarsrapport 2018, s. 23. |
| 102-10 | Betydande förändringar i organisationen och leverantörskedjan | Företagsansvarsrapport 2018, s. 6. |
| 102-11 | Beskrivning av om och hur organisationen följer Försiktighetsprincipen | Företagsansvarsrapport 2018, s. 22. |
| 102-12 | Extern utvecklade principer eller andra initiativ som organisationen anslutit sig till eller stödjer | Företagsansvarsrapport 2018, s. 28, 45. |
| 102-13 | Medlemskap i organisationer och lobbyorganisationer | Företagsansvarsrapport 2018, s. 20, 45. |
| Strategi och analys | | |
| 102-14 | Verkställande direktörens översikt | Företagsansvarsrapport 2018, s. 3-4. |
| Etik och integritet | | |
| 102-16 | Värden och affärsrörelseprinciper | Företagsansvarsrapport 2018, s. 6, 22. |
| Styrning | | |
| 102-18 | Förvaltningsstruktur | Verksamhetsberättelse och bokslut 2018. |
| Intressentdialog | | |
| 102-40 | Förteckning över organisationens intressentgrupper | Företagsansvarsrapport 2018, s. 17. |
| 102-41 | Andel av personalstyrkan som omfattas avkollektivavtal | Företagsansvarsrapport 2018, s. 42. |
| 102-42 | Princip för identifiering och urval av intressenter | Företagsansvarsrapport 2018, s. 17. |
| 102-43 | Tillvägagångssätt vid kommunikation med intressenter | Företagsansvarsrapport 2018, s. 17. |
| 102-44 | Viktiga områden och frågor som har lyfts via kommunikation med intressenter | Företagsansvarsrapport 2018, s. 18. |
| Redovisningspraxis | | |
| 102-45 | Företagen i det konsoliderade koncernbokslutet | Företagsansvarsrapport 2018, s. 46. |
| 102-46 | Principer för redovisningens innehåll | Företagsansvarsrapport 2018, s. 25, 45. |
| 102-47 | Väsentlighetsaspekter | Företagsansvarsrapport 2018, s. 46. |
| 102-48 | Förändringar av information som lämnats i tidigare redovisningar | - |
| 102-49 | Betydande förändringar i redovisningens omfattning och aspekternas beräkningsgränser | Företagsansvarsrapport 2018, s. 47. |
| 102-50 | Redovisningsperiod | 1.1.–31.12.2018 |
| 102-51 | Datum för den föregående redovisningen | Företagsansvarsrapport 2017: publicerad 21.3.2018. |
| 102-52 | Redovisningsfrekvens | En gång om året. |
| 102-53 | Kontaktperson för frågor angående redovisningen | info@ilmarinen.fi |
| 102-54 | Omfattningen av redovisningen i enlighet med GRI-standarderna | Företagsansvarsrapport 2018, s. 47. |

| KOD | GRI-S INNEHÅLL | RAPPORTERING |
|---|---|--|
| 102-55 | GRI-innehållsförteckning | Företagsansvarsrapport 2018, s. 49–52. |
| 102-56 | Bestyrkande av redovisningen | Företagsansvarsrapport 2018, s. 53. |
| LEDNINGSMODELL | | |
| 103-1 | Beräkningsgränser för väsentliga aspekter | Företagsansvarsrapport 2018, s. 9, 25, 35, 36, 39, 47. |
| 103-2 | Komponenterna i ledningsmodellen | Företagsansvarsrapport 2018, s. 9, 11, 23, 27, 30, 45. |
| 103-3 | Bedömningen av ledningsmodellen | Företagsansvarsrapport 2018, s. 17, 18, 32, 45, 46. |
| EKONOMISKA RESULTAT | | |
| 201-1 | Skapat och levererat direkt ekonomiskt värde | Företagsansvarsrapport 2018, s. 7, 20. |
| INDIREKT EKONOMISK PÅVERKAN | | |
| 203-2 | Betydande indirekta ekonomiska effekter och deras omfattning | Företagsansvarsrapport 2018, s. 26. |
| ANTIKORRUPTION | | |
| 205-2 | Kommunikation och utbildning i policyer och rutiner avseende motverkan mot korruption | Företagsansvarsrapport 2018, s. 22. |
| MILJÖANSVAR | | |
| Energi | | |
| CRE 1 (G4) | Fastigheternas energiintensitet | Företagsansvarsrapport 2018, s. 36. |
| Vatten | | |
| CRE 2 (G4) | Fastigheternas vattenintensitet | Företagsansvarsrapport 2018, s. 36. |
| UTSLÄPP | | |
| 305-4 | Utsläppsintensitet för växthusgaser | Företagsansvarsrapport 2018, s. 32, 47. |
| CRE 3 (G4) | Utsläppsintensitet av växthusgaser i byggnader | Företagsansvarsrapport 2018, s. 35. |
| CRE 4 (G4) | Utsläppsintensitet av växthusgaser inom nybyggnation och saneringsbyggande | Företagsansvarsrapport 2018, s. 35. |
| COMPLIANCE | | |
| 307-1 | Betydande böter och sanktioner till följd av överträdelser av miljölagstiftningen | Företagsansvarsrapport 2018, s. 23. |
| SYSSELSÄTTNING | | |
| 401-1 | Personalomsättning | Företagsansvarsrapport 2018, s. 39. |
| UTBILDNING | | |
| 404-1 | Utbildningstimmar i genomsnitt om året per person | Företagsansvarsrapport 2018, s. 40. |
| MÅNGFALD OCH JÄMLIKA MÖJLIGHETER | | |
| 405-1 | Mångfald i förvaltningsorganen och personalen | Företagsansvarsrapport 2018, s. 41. |
| 405-2 | Förhållandet mellan kvinnors och mäns grundlöner | Företagsansvarsrapport 2018, s. 42. |

| KOD | GRI:S INNEHÅLL | RAPPORTERING |
|-----------------------------|--|-------------------------------------|
| POLITIK | | |
| 415-1 | Politiskt stöd | Företagsansvarsrapport 2018, s. 18. |
| REGELEFTERLEVNAD | | |
| 419-1 | Överträdelse av lagar och författningar på det sociala och ekonomiska området | Företagsansvarsrapport 2018, s. 23. |
| KUNDERNAS INTEGRITET | | |
| 418-1 | Totalt antal underbyggda klagomål gällande överträdelse mot kundintegriteten och förlust av kunddata | Företagsansvarsrapport 2018, s. 14. |
| AKTIV ÄGARROLL | | |
| FS 10 (G4) | Växelverkan i miljöfrågor och sociala frågor med de företag som ingår i placeringsportföljen | Företagsansvarsrapport 2018, s. 30. |
| FS 11 (G4) | Positiv och negativ värdering av placeringsobjekt i förhållande till miljöfrågor och sociala frågor | Företagsansvarsrapport 2018, s. 27. |

ILMARINENS EGNA VÄSENTLIGA HÅLLBARHETSTEMAN

ILMARINENS KPI-HÅLLBARHETSMÄTARE (KEY PERFORMANCE INDICATOR)

| | | |
|--------|--|--|
| KPI 1 | Kostnader som täcks med avgifternas omkostnadsdel högst | Företagsansvarsrapport 2018, s. 16. |
| KPI 2 | Handläggningstiden för pensionsbeslut | Företagsansvarsrapport 2018, s. 10. |
| KPI 3 | Andelen oförändrade invalidpensionsbeslut efter behandling i besvärsnämnden | Företagsansvarsrapport 2018, s. 10. |
| KPI 4 | Kundernas upplevelse av fördelarna med samarbetet för bättre arbetsförmåga | Företagsansvarsrapport 2018, s. 11, 47. |
| KPI 5 | Rehabiliteringens effektivitet (andelen rehabiliteringsklienter som står till arbetsmarknadens förfogande efter rehabilitering) | Företagsansvarsrapport 2018, s. 12. |
| KPI 6 | Totalavkastningen på placeringarna | Företagsansvarsrapport 2018, s. 25. |
| KPI 7 | Möten med företagsledning (finländska noterade bolag där Ilmarinen har direkta placeringar) | Företagsansvarsrapport 2018, s. 30. |
| KPI 8 | Andelen av den årliga omsättningen förknippad med hållbarhetsinriktade lösningar bland noterade företag där Ilmarinen har direkta aktieplaceringar | Företagsansvarsrapport 2018, s. 34. |
| KPI 9 | Beräknade energibesparingar genom åtgärder som syftar till att minska energiförbrukningen i de fastigheter som Ilmarinens äger | Företagsansvarsrapport 2018, s. 36. |
| KPI 10 | Fastigheternas koldioxidavtryck | CRE 3 (G4), Företagsansvarsrapport 2018, 35. |
| KPI 11 | Genomsnittet i personalenkäten | Företagsansvarsrapport 2018, s. 39. |
| KPI 12 | Kvinnornas genomsnittliga lön i förhållande till männens (ledningsgrupp exkl. vd / övrig personal) | GRI 405-2, Företagsansvarsrapport 2018, 42. |
| KPI 13 | Andelen av personalen som deltagit i en utbildning om uppförandekod (Code of Conduct) | Företagsansvarsrapport 2018, s. 22. |
| KPI 14 | Verksamheten uppfyller kraven i EU:s dataskyddsförordning | Företagsansvarsrapport 2018, s. 13–14. |
| KPI 15 | Journalisternas betyg för vårt mediasamarbete enligt PR Barometer | Företagsansvarsrapport 2018, s. 17. |

ÖVRIGA MÄTARE

| | | |
|-----|---|---|
| M1 | Andelen förnybar energi och stenkol av energiproduktionen i de elbolag som Ilmarinen investerar | Företagsansvarsrapport 2018, s. 32. |
| M2 | Effekterna av skogsplaceringarnas koldioxidsänka | Rapporterad i Företagsansvarsrapport 2017, s. 26. |
| M3 | Placeringsportföljens koldioxidavtryck i förhållande till omsättningen | GRI 305-4, Företagsansvarsrapport 2018, s. 32. |
| M4 | Andelen företag som rapporterat om sina växthusgasutsläpp | Företagsansvarsrapport 2018, s. 32. |
| M5 | Jämförelse av placeringarna med Paris klimatmål, dvs. tvågradersscenariot | Företagsansvarsrapport 2018, s. 33–34. |
| M6 | Andelen invalidpensionsbeslut som inte ändras i besvärinstanserna | Företagsansvarsrapport 2018, s. 10. |
| M7 | Hälsan bland Ilmarinens personal | Företagsansvarsrapport 2018, s. 40. |
| M9 | Aktivitet på bolagsstämmor | Företagsansvarsrapport 2018, s. 30. |
| M10 | Kundomsättning | Företagsansvarsrapport 2018, s. 9. |
| M11 | Förhandsbeslut om rehabilitering | Företagsansvarsrapport 2018, s. 12. |
| M12 | Solvans | Företagsansvarsrapport 2018, s. 25. |

Oberoende bestyrkanderapport

Översättning av originalrapporten skriven på finska

Till företagsledningen i Ömsesidiga Pensionsförsäkringsbolaget Ilmarinen

På begäran av företagsledningen i företaget Ömsesidiga Pensionsförsäkringsbolaget Ilmarinen (härefter Ilmarinen) har vi utfört ett bestyrkandeuppdrag där uttalandet lämnas med begränsad säkerhet över den information som presenteras i Ilmarinens företagsansvarsrapport 2018 för perioden 1.1-31.12.2018 (härefter företagsansvarsinformation).

Företagsledningens ansvar

Det är företagsledningen i Ilmarinen som har ansvaret för att upprätta företagsansvarsrapporten i enlighet med Global Reporting Initiative (GRI) Sustainability Reporting Standards, samt Ilmarinens egna riktlinjer för rapportering (härefter rapporteringsprinciper).

Bestyrkarens ansvar

Det är vårt ansvar att uttala en slutsats om företagsansvarsrapport grundad på vårt bestyrkandeuppdrag där uttalandet lämnas med begränsad säkerhet. Vi accepterar eller åtar oss inte ansvar gentemot någon annan än Ilmarinen för vårt arbete, för bestyrkanderapporten eller de slutsatser som framkommer av rapporten.

Vi har utfört vårt bestyrkandeuppdrag där uttalandet lämnas med begränsad säkerhet i enlighet med den Internationella revisionsstandarden ISAE 3000 "Andra bestyrkandeuppdrag än revision eller översiktlig granskning av historisk finansiell information" ISAE 3000 förutsätter att etiska krav följs och att planeringen och utföringen av arbetet utförs så att vi kan uppnå en begränsad säkerhet att företagsansvarsinformationen är, i alla väsentliga avseenden, upprättad i enlighet med rapporteringsprinciperna.

Bestyrkarens oberoende och säkring av kvalitet

Vi tillämpar kraven på oberoende och andra etiska krav som fastställs av IESBA (International Ethics Standards Board for Accountants). Vi tillämpar den internationella ISQ-1 standarden om kvalitetskontroll och har därmed ett allsidigt system för kvalitetskontroll vilket innefattar dokumenterade riktlinjer och rutiner avseende efterlevnad av yrkesetiska krav, standarder för yrkesutövningen och tillämpliga krav i lagar och andra författningar.

Begränsningar i uppdraget

I ett bestyrkandeuppdrag där uttalandet lämnas med begränsad säkerhet är processen för utförda åtgärder och inhämtade bevis begränsad jämfört med vad som krävs i ett uppdrag där uttalandet lämnas med rimlig säkerhet, och därför får vi en mer begränsad säkerhet än i ett uppdrag med rimlig säkerhet.

Valet av verifieringsåtgärder baserar sig på bestyrkarens övervägande och bedömning av risken för att företagsansvarsinformationen inte, i alla väsentliga avseenden, uppfyller rapporteringsprinciperna. Vi anser att vi har planerat och utfört vårt uppdrag så att de bevis vi har inhämtat är tillräckliga och ändamålsenliga som grund för vårt uttalande.

Vi har utfört, bland annat följande förfarande:

- en uppdatering av vår kunskap och förståelse av Ilmarinens organisation, aktiviteter och väsentliga uppdrag för företagsansvarsrapporteringen,
- en bedömning av hållbarhet och tillämpning av rapporteringsprinciper avseende intressenternas informationsbehov.
- intervjuer med företagsledningen för att förstå ansvaret för företagsansvar inom företaget
- intervjuer med personalen som ansvarar för att samla ihop och sammanställa företagsansvarsinformationen och för att få förståelse i system, processer och kontroller som relaterar till insam-

lingen och sammanställning av informationen,

- granskat företagsansvarsdata från interna och externa källor samt kontrollerat data som uppkommer i rapporten baserat på stickprovsgranskning.
- kontrollberäkning av rapporterad information, samt tagit del av interna och externa dokument för att bedöma om den rapporterade informationen är fullständig, riktig och tillräcklig.

Vår bestyrkanderapport bör läsas med beaktande av begränsningar i noggrannhet och fullständighet i företagsansvarsinformationen. Denna oberoende bestyrkanderapport bör inte användas självständigt för att tolka Ilmarinens prestation i relation till deras företagsansvarsprinciper.

Uttalande

Grundat på i denna rapport beskrivna bestyrkandeuppdrag, där uttalandet lämnas med begränsad säkerhet har det inte kommit fram några omständigheter som ger oss anledning att anse att företagsansvarsinformation inte, i allt väsentligt, är upprättad i enlighet med de ovan av företagsledningen angivna rapporteringsprinciperna.

Helsingfors, 25 mars 2019

Ernst & Young Oy

| | |
|---------------------------------|--|
| Terhi Mäkinen Partner, (CGR) | Jani Alenius Ansvarig för EY:s hållbarhetstjänster |
|---------------------------------|--|



ILMARINEN.FI

@ilmarinen_tweet

Ilmarinens blog
parempaaelamaa.org

ILMARINEN

PAREMPAA
ELÄMÄÄ,
OLE HYVÄ.