

# DELÅRSÖVERSIKT

## 1.1-31.3.2017

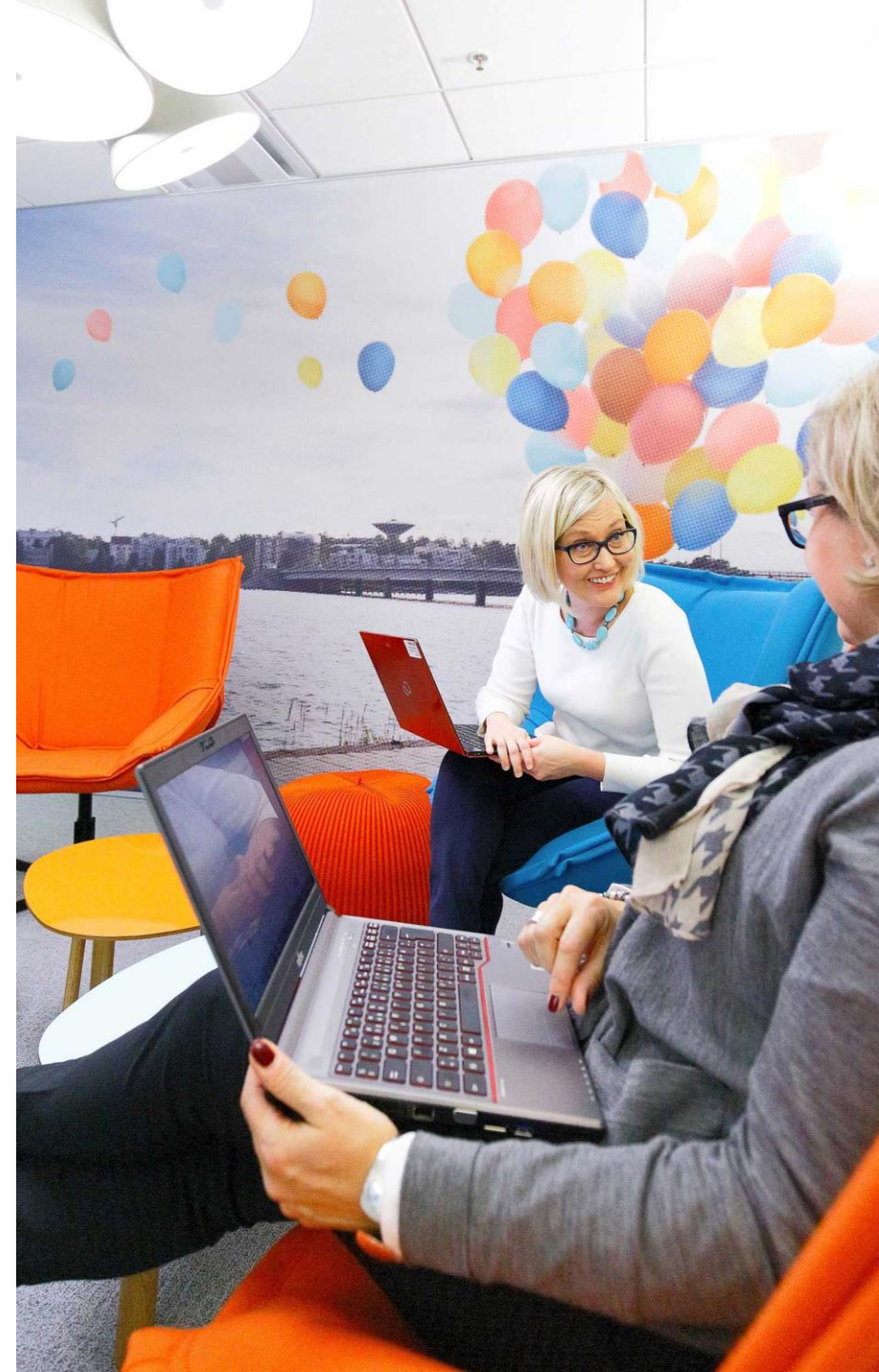


ILMARINEN

PAREMPAA  
ELÄMÄÄ,  
OLE HYVÄ.

# AKTUELLT I ILMARINEN

- Kundanskaffningen växte kraftigt i början av året
- Köerna inom pensionshandläggningen har åtgärdats, klart flera beslut än för ett år sedan
- Pensionsreformen kunde införas smidigt, det nya pensionsslaget partiell förtida ålderspension har väckt intresse
- Mobilapplikationen Parempi vire står nu till alla kunders förfogande
- Wauhdittamo 2.0: samarbetet med kunderna för att ta fram nya lösningar fortsätter
- Ilmarinen och Finland100: Hundra gärningar för ett bättre arbetsliv



# VIKTIGA OBSERVATIONER I OMVÄRLDEN

januari–mars 2017

- Aktiekurserna fortsatte att stiga
- Räntenivån steg något i början av året, men räntorna är fortsättningsvis på en historiskt låg nivå
- Fortsatt politisk osäkerhet på marknaden: valen i Europa, Trumps förmåga att få igenom sina förslag?
- Tillväxtutsikterna i Finland och Europa stärktes



# HÖJDA AKTIEKURSER STÄRKTE PLACERINGSINTÄKTERNA

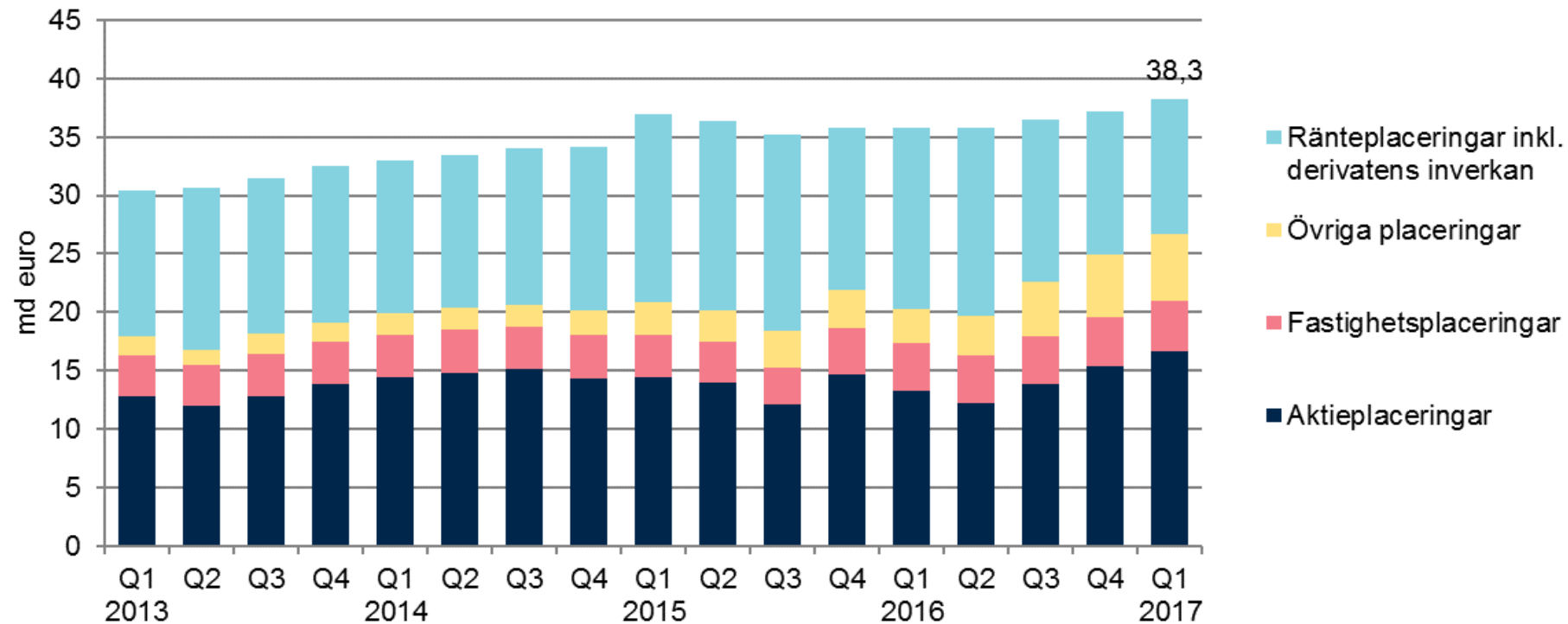
januari–mars 2017

- Placeringsavkastning 2,2 %
  - Avkastning på aktieplaceringar 4,9 %
  - Avkastning på ränteplaceringar 0,8 %
  - Avkastning på fastighetsplaceringar 1,2 %
- Den långsiktiga avkastningen var på god nivå
  - Nominell avkastning 5,9 %
  - Realavkastning 4,2 %
- Stark solvens
  - Solvensnivån 129,7 %



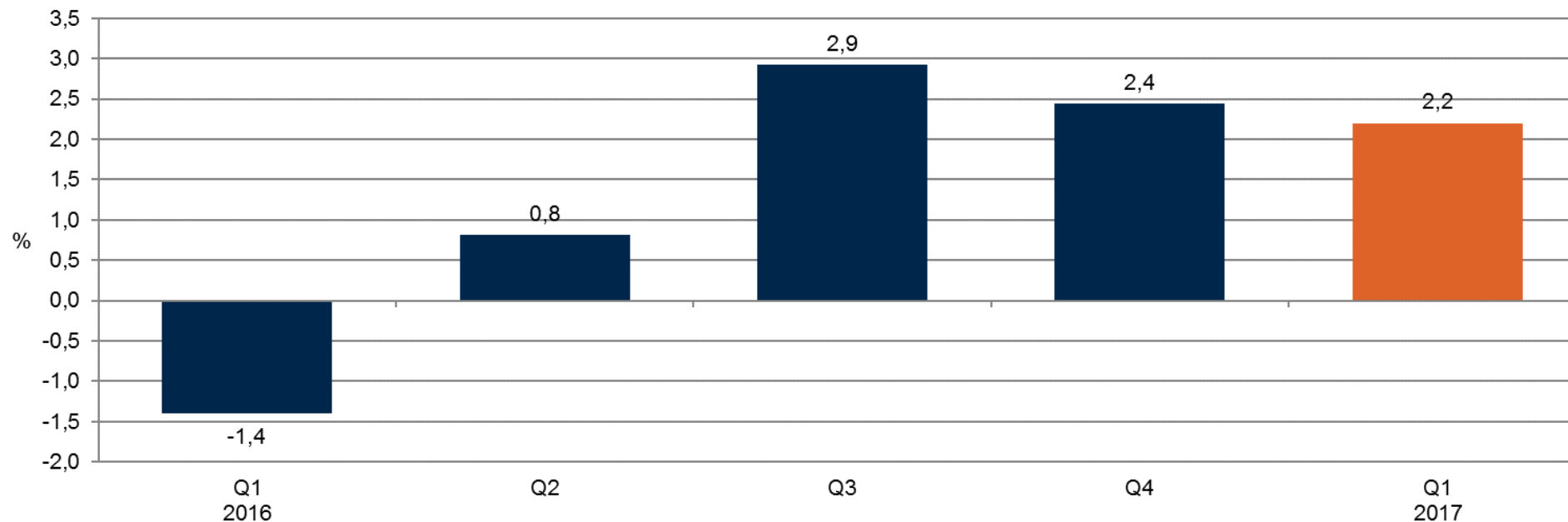
# PLACERINGSTILLGÅNGARNAS VÄRDE STEG TILL ÖVER 38 MILJARDER EURO

## Placeringsallokering enligt risk



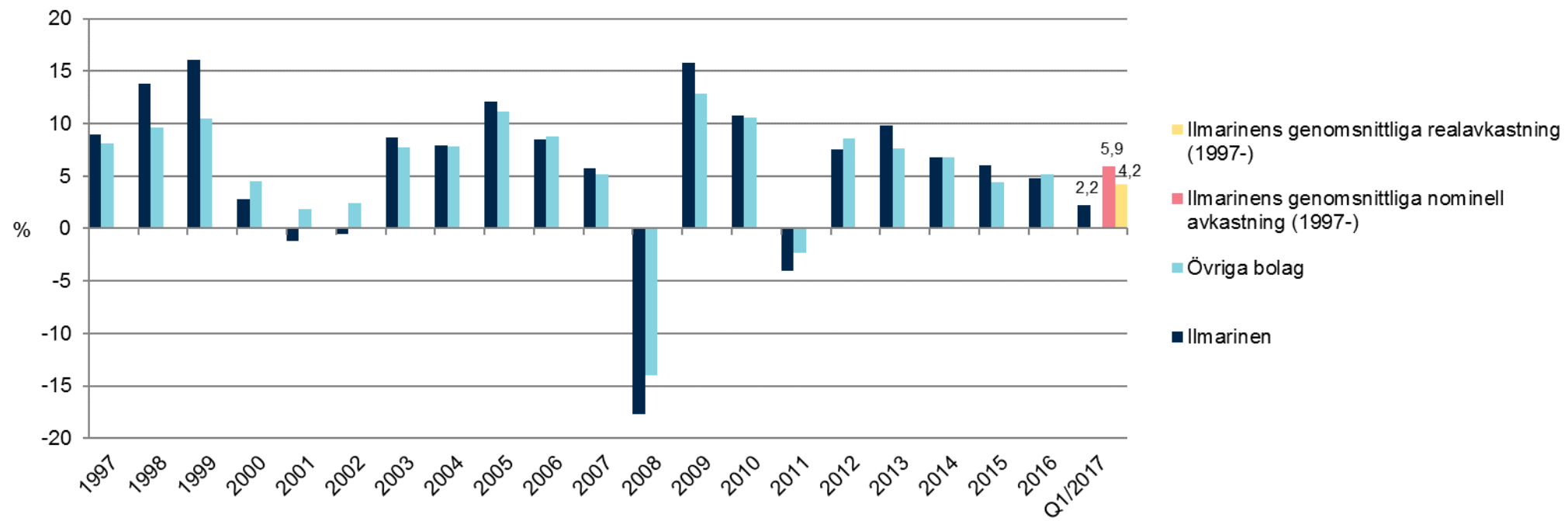
# AVKASTNINGEN VAR 2,2 % UNDER DET FÖRSTA KVARTALET, 8,6 % UNDER DE SENASTE 12 MÅNADERNA

## Placeringsintäkterna per kvartal Q1/2016-Q1/2017



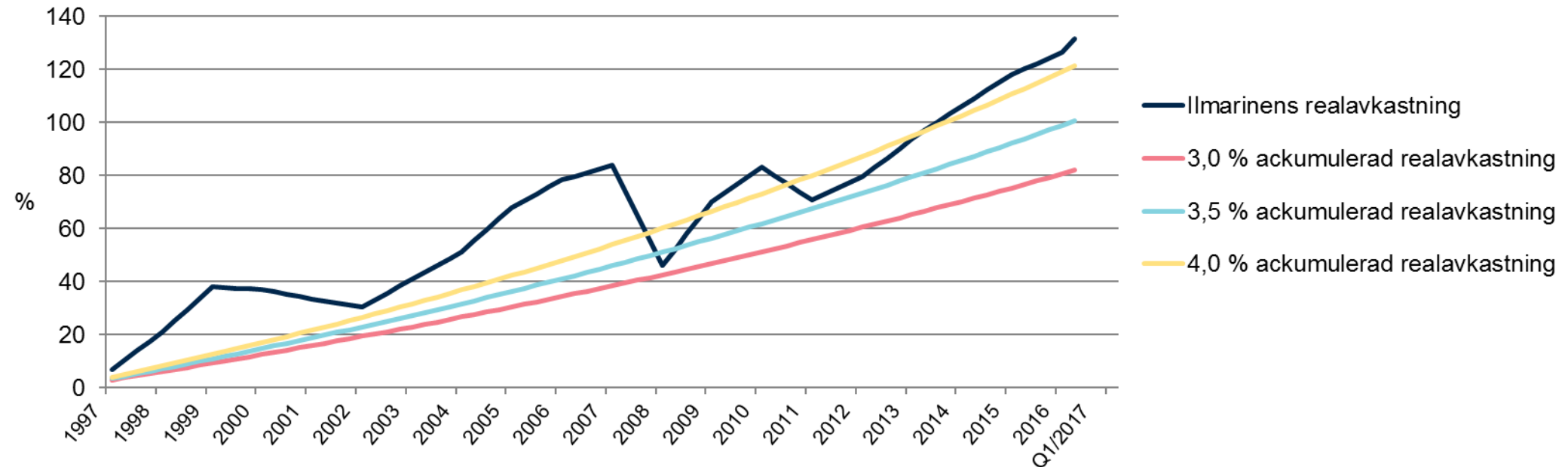
# DEN LÅNGSIKTIGA GENOMSNITTLIGA REALAVKASTNINGEN VAR 4,2 %

Nettoavkastning på placeringsverksamheten till verkligt värde



# DEN LÅNGSIKTIGA REALAVKASTNINGEN VAR PÅ GOD NIVÅ

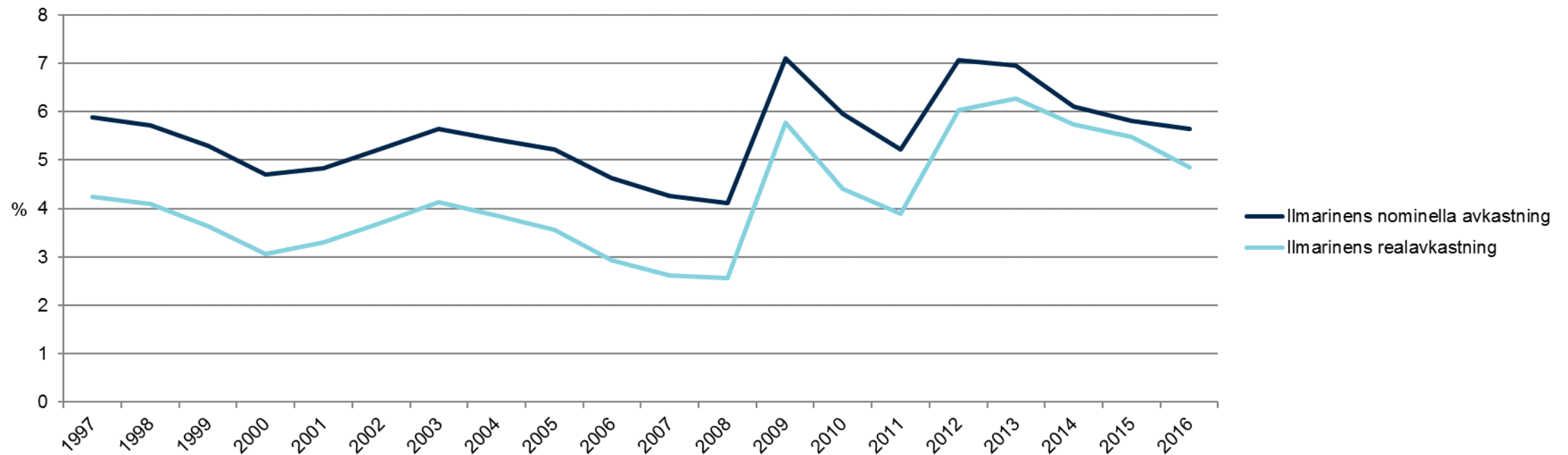
Placeringarnas kumulativa nettoavkastning 1997–31.3.2017





# PLACERINGSINTÄKTERNA **VARIERAR** BEROENDE PÅ TIDSPERIODEN

## Placeringsintäkter under olika tidsperioder



# JÄMFÖRELSE MELLAN ILMARINENS OCH MARKNADENS AVKASTNINGAR

## Medelavkastningar på lång sikt

%	Ilmarinen	Finländska aktier	Europeiska aktier	Euro statslån	Euro företagslån
Q1/2017	2,2	4,4	6,1	-1,6	0,3
2016	4,8	13,3	1,7	3,3	4,7
Medelavkastning under 5 år	6,4	14,9	10,8	5,0	4,4
Medelavkastning under 10 år	4,1	5,4	3,2	4,8	4,4
Medelavkastning från år 1997	5,9	10,1	6,7	5,1	4,9
Genomsnittlig realavkastning under 5 år	5,6	14,1	10,0	4,3	3,7
Genomsnittlig realavkastning under 10 år	2,6	3,9	1,6	3,3	2,9
Genomsnittlig realavkastning sedan år 1997	4,2	8,4	5,1	3,5	3,3

# ILMARINENS PLACERINGSALLOKERING OCH AVKASTNING

	Basallokering		Riskfördelning		Avkastning		Volatilitet
	Mn euro	%	Mn euro	%	%		
<b>Ränteplaceringar</b>	<b>15,539.7</b>	<b>40.6</b>	<b>7,446.0</b>	<b>19.5</b>	<b>0.8</b>		
Lånefordringar	964.0	2.5	964.0	2.5	0.9		
Masskuldebrevslån	13,713.3	35.8	6,341.6	16.6	0.9	1.8	
Masskuldebrevslån i offentliga samfund	3,986.5	10.4	866.9	2.3	0.4		
Masskuldebrevslån i övriga samfund	9,726.8	25.4	5,474.7	14.3	1.1		
Övriga finansmarknadsinstrument och insättningar (inkl. fordringar och skulder som hänför sig till placeringarna)	862.4	2.3	140.3	0.4	0.2		
<b>Aktieplaceringar</b>	<b>16,641.0</b>	<b>43.5</b>	<b>16,712.2</b>	<b>43.7</b>	<b>4.9</b>		
Noterade aktier	13,272.5	34.7	13,343.7	34.9	5.2	13.4	
Kapitalplaceringar	2,410.6	6.3	2,410.6	6.3	5.0		
Onoterade aktieplaceringar	957.9	2.5	957.9	2.5	0.9		
<b>Fastighetsplaceringar</b>	<b>4,276.5</b>	<b>11.2</b>	<b>4,276.5</b>	<b>11.2</b>	<b>1.2</b>		
Direkta fastighetsplaceringar	3,815.2	10.0	3,815.2	10.0	0.9		
Fastighetsfonder och kollektiva investeringsföretag	461.3	1.2	461.3	1.2	3.6		
<b>Övriga placeringar</b>	<b>1,812.0</b>	<b>4.7</b>	<b>5,705.0</b>	<b>14.9</b>	<b>-6.1</b>		
Placeringar i hedgefonder	797.6	2.1	797.6	2.1	1.0	6.2	
Tillgångsplaceringar	5.1	0.0	116.2	0.3			
Övriga placeringar	1,009.3	2.6	4,791.3	12.5	-10.3		
<b>Placeringar sammanlagt</b>	<b>38,269.1</b>	<b>100.0</b>	<b>34,139.6</b>	<b>89.2</b>	<b>2.2</b>	<b>4.6</b>	
Derivatens inverkan			4,129.5	10.8			
<b>Placeringar till verkligt värde</b>	<b>38,269.1</b>		<b>38,269.1</b>	<b>100.0</b>			

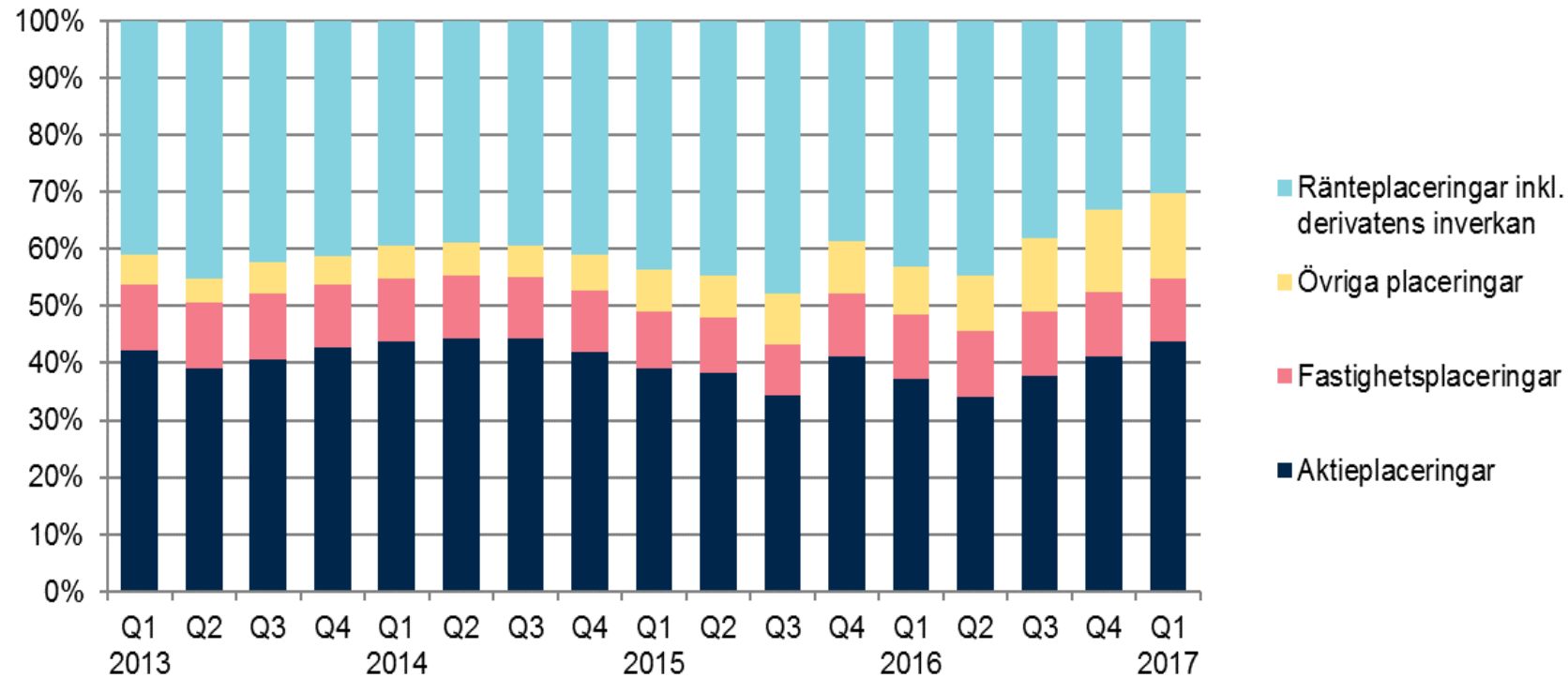
Masskuldebrevslånens modifierade duration är -0,1 år

Den öppna valutapositionen är 20,7 procent av placeringarnas marknadsvärde.

Totalavkastningsprocenten innehåller intäkter, kostnader och driftskostnader som inte hänförs till placeringsslag.

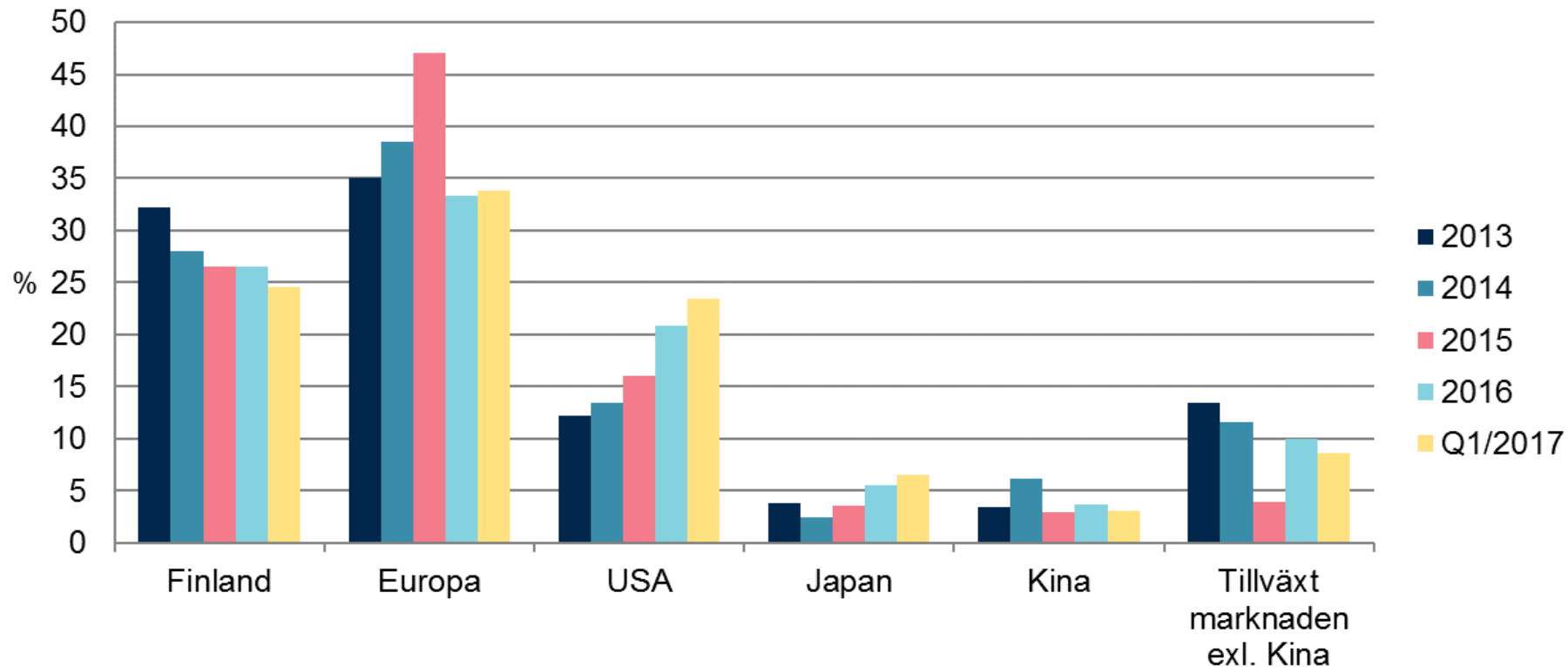
# AKTIEPLACERINGARNAS VIKT ÖKADES UNDER BÖRJAN AV ÅRET

## Placeringsallokeringens utveckling



# ANDELEN AMERIKANSKA AKTIEPLACERINGAR UTÖKADES FORTSÄTTNINGSVIS

De noterade aktiernas geografiska spridning



# INNEHAVET I FINLÄNDSKA BÖRSBOLAG VAR ÖVER 3 MILJARDER EURO

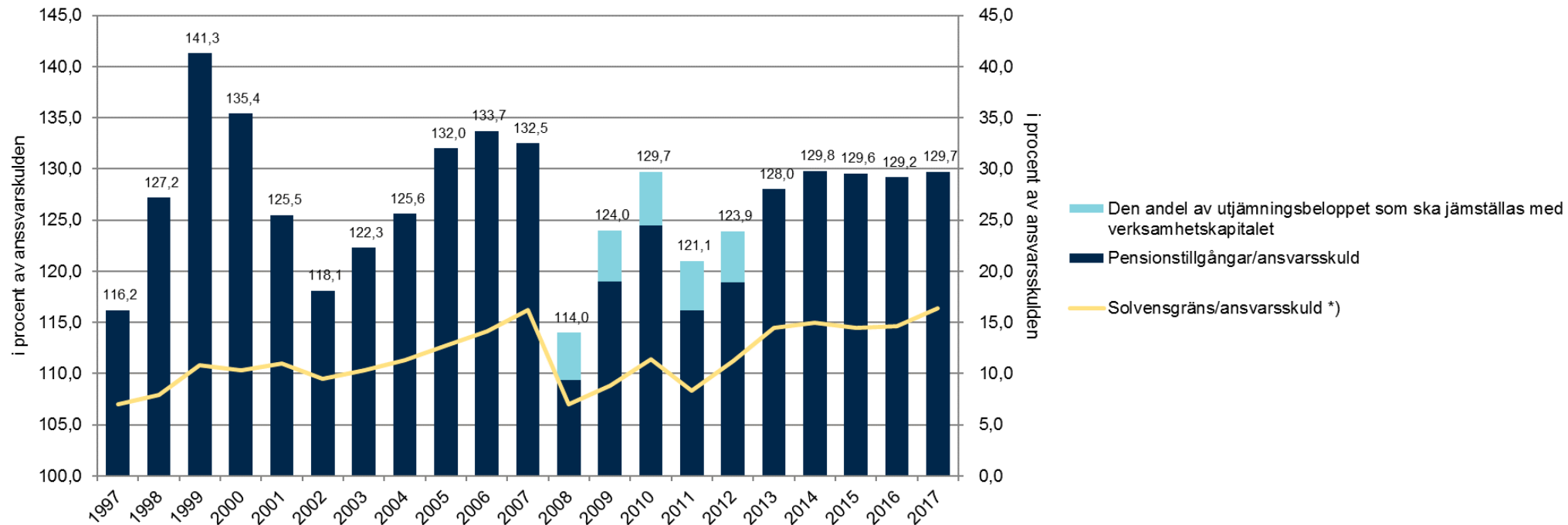
De största aktieinnehaven i noterade inhemska bolag

	Mn euro	31.3.2017	31.12.2016
↑	Stora Enso	195	177
↑	Neste Abp	184	176
↓	Kone Abp	181	183
↑	UPM-Kymmene Abp	178	171
↑	Sampo Abp	166	161
↑	Nokia Abp	150	136
↓	Citycon Abp	141	148
↑	Wärtsilä Oyj Abp	130	94
↑	Nokian Renkaat Abp	108	100
↓	Fortum Abp	107	116

	I procent	31.3.2017	31.12.2016
	QT Group Abp	14,62	14,62
	Digia Abp	14,58	14,58
	Basware Abp	11,18	11,18
	Technopolis Abp	10,48	10,48
	Martela Abp	8,07	8,07
↓	Componenta Abp	7,90	7,92
	Incap Abp	7,61	7,61
↓	CapMan Abp	7,52	7,60
	Citycon Abp	7,13	7,13
	Suominen Abp	6,29	6,29

# SOLVENSNIVÅN STÄRKTES NÅGOT

## Solvensutvecklingen



Solvensställningen var 1,8 (2,1).

Skalan till vänster visar pensionstillgångarna och skalan till höger solvensgränsen.

I fråga om tidigare år tillämpas framställningssättet år 2017.

\*) Solvensgränsen ändrades 1.1.2017 när den nya lagstiftningen trädde i kraft. Solvenskapitalet hölls nästan på oförändrad nivå, men principerna för beräkningen av solvensgränsen ändrades.

Som en följd av det minskade relationstalet solvenskapital/solvensgräns som beskriver solvensställningen.