



# **MED ANSVAR FÖR DIN PENSION**

**ILMARINENS ÅRSREDOVISNING OCH  
FÖRETAGSANSVARSRAPPORT 2019**

ILMARINEN

# MED ANSVAR FÖR DIN PENSION 2019



## Tillsammans kan vi trygga din utkomst . . . . . 3

I det första kapitlet framgår det varför nativiteten är så viktig med tanke på din pension. Här hittar du också verkställande direktörens översikt samt information om hur effektivt vi skötte ditt pensionsskydd.



## Då jag blir stor och börjar jobba, vill jag göra något viktigt . . . . . 8

I kapitlet framgår det hur och när du börjar tjäna in egen pension av lönearbete och på vilket sätt ansvaret för pensionen delas mellan arbetstagaren och arbetsgivaren. Det finns också en liten översikt om på vilket sätt vi säkerställer att dina uppgifter är trygga hos oss.



## Förverkliga ditt företag – vi skapar trygghet för företagare . . . . . 13

I det här kapitlet kan du fördjupa dig i pensionsskyddet för företagare. Pensionsförsäkringen för företagare ger mycket mer än pension. Du hittar viktig information om på vilket sätt pensionsavgifterna för företagare inverkar på din inkomstrelaterade sociala trygghet. Vi berättar också om Finlands gladaste företagare.



## Vi skapar trygghet i överraskande levnadssituationer . . . . . 17

I det fjärde kapitlet redogörs för det skydd som arbetspensionsförsäkringen ger under din yrkesbana. Vi fördjupar oss i varför det lönar sig att upprätthålla arbetsförmågan redan innan den börjar försvagas. Vi begrundar vilka följder det får för individen och hela samhället, om upprätthållandet av arbetsförmågan försummas.



## När jag blir stor blir jag pensionär . . . . . 21

Kapitlet redogör för berättelsens kulmen, dvs. den pension som intjänas i arbetet. Det finns även information om dagens pensionstagare: hurdan inkomstnivå de har och var de bor.



## Vi placerar hållbart – för att trygga löpande och framtida pensioner . . 26

I det här kapitlet vänder vi blicken mot kommande generationer: hur vi tryggar kommande generationers pensioner genom att placera de gemensamma pensionstillgångarna inkomstbringande, betryggande och ansvarsfullt. Dessutom begrundar vi varför ansvarsfulla placeringar är så viktiga då det gäller pensionstillgångarna.



## Vi arbetar med tanke på dig – för att trygga din pension . . . . . 47

I det sista kapitlet berättar vi kort om hur vi sköter ditt pensionsskydd och hurdan information vi delar om vårt arbete. Vi hoppas att den öppna diskussionen om målen med vårt arbete fortsätter med dig senaste efter att du hunnit läsa det här kapitlet.

## GRI innehållsindex . . . . . 55

Det sista kapitlet fungerar som en noggrannare innehållsförteckning. Indexet hjälper dig att hitta uppgifter som ansluter sig till referensramen GRI Standard, som använts i den här rapporten.



## TILLSAMMANS KAN VI TRYGGA DIN UTKOMST

År 2019 föddes den minsta åldersklassen i Finlands historia. Nativiteten har sjunkit i flera årtionden, men det faktum att åldersklasserna minskar i allt snabbare takt har ändrat många prognoser.

Små åldersklasser har stor inverkan. Hur många barn behöver dagvård och skolor? Kommer nativiteten att sjunka lika snabbt överallt i Finland och var börjar befolkningen minska snabbast? Och hur stor andel av finansieringen av pensionerna måste varje åldersklass stå för?

Med tanke på ett nyfött barn kan pensionerna kännas avlägsna. Likväl har pensionssystemets experter sina blickar riktade särskilt på barnen: hur många barn föds det och hur många barn kommer det att födas under de kommande åren. Bakom detta döljer sig frågan om vem som ska betala de framtida pensionerna.

## PENSIONSSYSTEMET KRÄVER KONTINUITET ÖVER GENERATIONER

Små åldersklasser och ökad livslängd innebär att den pensionerade andelen av befolkningen kommer att bli större i framtiden. Samhällets försörjningskvot förändras då den sjunkande nativiteten påskyndar minskningen av andelen personer i arbetsför ålder redan på 2040-talet, dvs. samtidigt som de som är födda 2019 huvudsakligen övergår från sina studier till arbetslivet.

Alla som arbetar i Finland omfattas av det lagstadgade arbetspensionssystemet. Pension tillväxer med den pensionsavgift som tas ut av lönen eller av företagarens arbetsinkomst. En del av pensionsavgiften fonderas för betalningen av nuvarande och framtida pensioner.

Fonderingen inleddes redan

på 1960-talet då experterna inom arbetspensionssystemet för första gången oroade sig för den minskade nativiteten. I takt med den ökade levnadsstandarden och det utvecklade systemet för social trygghet minskade barnens roll för den ekonomiska tryggheten vid ålderdom. Det här gäller å sin sida då barnen betraktas snävt ur individens synvinkel.

Nativiteten är av betydelse, eftersom pensionerna i det finländska arbetspensionssystemet i huvudsak finansieras med de arbetspensionsavgifter som samlas in av den arbetsföra befolkningen. Metoden kallas för delningssystemet. Arbetspensionsavgifterna som togs ut av dem som arbetade 2019 användes för att betala pensioner till de pensionerade 2019. Eftersom det togs ut ett mindre belopp arbetspensionsavgifter än det utbetalades i pensioner, behövdes även pensionsfondernas avkastning

användas för utbetalningen. Avkastningen på fonderna har sedan 2012 använts för att täcka skillnaden.

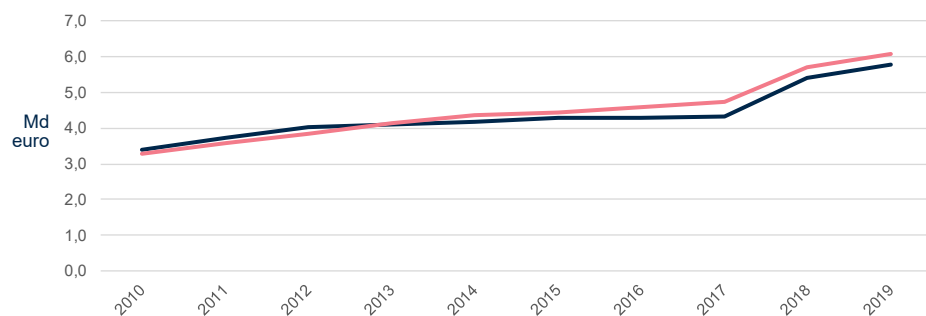
Nativiteten är vid sidan av sysselsättnings- och löneutvecklingen en av de viktigaste faktorerna som inverkar på hur mycket pengar som fås in för pensionsutbetalningen i framtiden. En annan faktor som påverkar utvecklingen av befolkningens mängd är invandring. Befolkningen ökar tillsvidare tack vare invandring, men Finland är tvunget att konkurrera om kunnig arbetskraft med många andra länder i samma situation. Statistikcentralen bedömer i sin befolkningsprognos att nettoinvandringen är endast 15 000 personer om året. Med tanke på dem som är födda i Finland 2019 är det skäl att hoppas att vi kan göra Finland till ett attraktivare land

för studier och arbete.

Samtidigt kämpar Finlands regering med att uppnå sysselsättningsmålet på 75 procent. Målet skulle innebära 60 000 nya arbetande fram till 2023. På lång sikt borde sysselsättningsmålen höjas ytterligare, då allt fler finländare blir pensionstagare. Det är något som den låga nativiteten och den ökade livslängden ser till.

Arbetspensionssystemet utsetts för förändringstryck, särskilt som den betydande nedgången i nativiteten och den uppdaterade befolkningsprognosen utifrån den har ändrat de långsiktiga utsikterna för pensionernas finansieringsgrund. Som underlag för utvecklingen av pensionssystemet pågår ett exceptionellt stort antal omfattande utredningar.

## PREMIEINKOMST OCH UTBETALDA PENSIONER



## PENSIONSSKYDD MED TANKE PÅ DIG

Vi sköter om att du får den pension som du tjänat in i arbetet.

I egenskap av arbetspensionsförsäkringsbolag är Ilmarinen en del av det sociala trygghetssystemet i Finland. Vi erbjuder lagstadgade och obligatoriska pensionsförsäkringar för arbetstagare och pensionsförsäkringar för företagare som arbetar i Finland. Arbetspensionen har som mål att garantera grundtryggheten i alla levnadssituationer. (GRI 102-2, 102-4, 102-6)

Vi ansvarar för pensionsskyddet för nästan 1,2 miljoner människor. Vår bolagsform är ett ömsesidigt arbetspensionsförsäkringsbolag. Det innebär att de arbetsgivare och företagare som tecknat försäkring och de försäkrade arbetstagarna äger Ilmarinen i sin helhet. Som en del av skötseln av den lagstadgade arbetspensionsförsäkringen erbjuder vi även arbetspensionsrehabilitering. (GRI 102-5)

För tryggheten av löpande och framtida pensioner placerar vi en gemensam pensionsförmögenhet på ca 50,5 miljarder euro. Placeringarna har allokerats på bland annat aktier och obligationer runt om i världen. Som en del av placeringsverksamheten låter Ilmarinen bygga bostäder och affärsfastigheter som bolaget hyr ut. Till Ilmarinens placeringsverksamhet hör bland annat också att bevilja företagsfinansiering i form av lån. (GRI 102-2)

## VERKSTÄLLANDE DIREKTÖRENS ÖVERSIKT

Med tanke på Ilmarinen och våra kunder var 2019 ett utmärkt år. Vi uppdaterade vår strategi, förnyade vår organisation och effektiviserade vår verksamhet. Anmälan av löneuppgifterna överfördes till det nationella inkomstregistret. Decenniets bästa placeringsavkastning stärkte solvensen. Värdet på de pensionstillgångar som vi placerar för att trygga löpande och framtida pensioner ökade till 50,5 miljarder euro. Kostnadseffektiviteten och det goda placeringsresultatet bidrog till att höja kundåterbärningarna till en rekordhög nivå på 164 miljoner euro.

Vi arbetar för ett framgångsrikt samhälle och goda resultat tryggar framtiden även under kommande år och decennier. Pensionsskyddet är allas gemensamma sak.

Våra kunders framgång är viktig också för oss. Sysselsättningen och den ekonomiska tillväxten inverkar på placeringsintäkterna och utbetalda löner. Utvecklingen av lönesumman syns direkt i de pensionsavgifter som vi samlar in och med vilka pensionerna finansieras.

Sysselsättningen är en av våra viktigaste utmaningar under de närmaste åren. Det bör skapas nya arbetsplatser i Finland och de arbetslösa måste kunna sysselsättas bättre än för närvarande. Samtidigt bör man se till att de nuvarande arbetstagarna hålls kvar i arbetet och är arbetsföra så länge som möjligt. Yrkesbanorna måste förlängas både i början, i mitten och i slutändan av yrkeskarriären.

Det är mycket oroväckande att arbets-



” Vi har helt enkelt inte råd att årligen låta 20 000 människor lämna arbetslivet för tidigt på grund av arbetsförmåga.

oförmågan nu har börjat öka under de två senaste åren efter en lång god utvecklingsriktning. Samtidigt har pensionsbolagens tillsynsmyndighet utfärdat preciserade anvisningar som begränsar de resurser som kan användas för förebyggande av arbetsförmåga. De summor som används för arbetshälsoverksamhet är marginella redan från förut i jämförelse med kostnaderna för arbetsförmåga.

Det skulle krävas snabba satsningar uttryckligen på förebyggande verksamhet, eftersom den ger störst nytta. Varje invalidpension som kan förebyggas är viktigt på ett personligt plan och sparar också våra gemensamma tillgångar. I Finland utbetalas varje år cirka 2,5 miljarder euro i invalidpensioner. Enbart Ilmarinen betalade nästan

500 miljoner euro i invalidpensioner 2019.

Om invalidpensionsnivån hålls på samma nivå under de följande åren, innebär det att sammanlagt 80 000 personer i arbetsför ålder blir tvungna att lämna arbetsmarknaden i förtid under innevarande regeringsperiod. Siffran kan ställas i relation till sysselsättningsmålet på 75 procent som kräver en ökning av antalet nya arbetstagare med sammanlagt 60 000 personer. Det behövs således tiotusentals nya arbetsföra personer enbart för att ersätta dem som går i invalidpension. I praktiken verkar det omöjligt att lösa ekvationen utan betydande satsningar på verksamhet som upprätthåller arbetsförmåga och utan förnyad kompetens. Vi har helt enkelt inte råd att årligen låta 20 000 människor lämna arbetslivet för

tidigt på grund av arbetsförmåga.

På lång sikt påskyndar den sjunkande nativiteten minskningen av andelen personer i arbetsför ålder redan på 2040-talet. Det kommer att finnas ett allt mindre antal pensionsbetalare i framtiden. Om den nuvarande utvecklingen fortsätter, uppstår det ett betydande tryck på att höja pensionsavgifterna på 2050-talet. Det lönar sig inte att vänta och se, utan det går att inverka på utvecklingen redan nu. Vi kan satsa på familjepolitik, arbetsrelaterad invandring, förnyad kompetens, sysselsättning och arbetsförmåga.

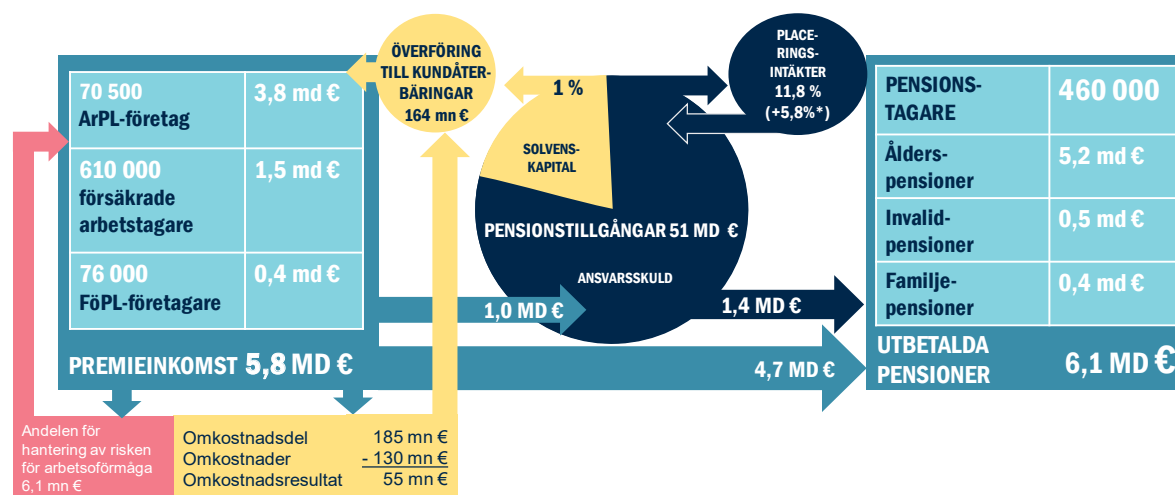
Sedan början av 2020 har coronaviruset gett upphov till ny oro i hela världen. Viruspandemin utmanar hela samhället och driver ekonomierna i recession, men förhoppningsvis blir konsekvenserna tillfälliga. Under undantagsförhållandena är det viktigt att sköta hälsan, säkerheten och den fortsatta utkomsten på så sätt att arbetsplatserna kan tryggas. Pensionsbolagens solvens fungerar som buffert för marknadsfluktuationer och gör det möjligt att placera långsiktigt.

Arbetet fortsätter och bäst resultat uppnås genom att skapa framgång tillsammans. Arbetspensionsförsäkringen tryggar din utkomst under pensionstiden och ger trygghet i livets vändningar. Då din pensionsförsäkring är i Ilmarinen, är du både kund och ägare i bolaget. Vi finns här för dig.

### Jouko Pölönen

Ilmarinens verkställande direktör

Samhällelig inkomstfördelningskalkyl, miljoner euro	2019	2018
<b>Uppkomsten av resultatet</b>		
Premieinkomst	5 758,3	5 409,9
ArPL, arbetsgivarens andel	3 821,1	3 655,8
ArPL, arbetstagarens andel	1 543,3	1 369,8
FöPL (företagare)	393,8	384,3
Kundåterbärningar från året innan	119,7	136,4
Nettointäkter av placeringsverksamheten exkl. rörelsekostnader	5 420,5	-599,8
Övriga intäkter och kostnader	0,3	0,0
Intäkter sammanlagt	11 298,8	4 946,5
<b>Inkomstfördelning</b>		
Till pensionstagare	-6 077,8	-5 711,7
ArPL-pensionstagare	-5 672,6	-5 365,0
FöPL-pensionstagare	-405,2	-346,7
Avsättningar för framtida pensioner	-1 167,9	-1 684,8
Avsättningar för framtida risker	-3 695,3	2 778,1
Buffert för fluktuationer i placeringsintäkterna	-3 695,3	2 617,5
Buffert för fluktuationer i försäkringsrörelsens resultat	0,0	160,6
Kundåterbärningar	-164,0	-120,0
Personalkostnader	-61,2	-66,3
Övriga serviceproducenter	-114,0	-128,3
Källskatt	-18,6	-13,4
Donationer	-0,1	-0,1
Inkomstfördelning sammanlagt	-11 298,8	-4 946,5

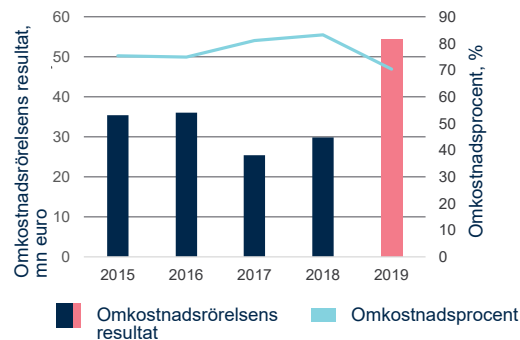


Beräkningen av inkomstfördelningen redogör för penningflödena i vår verksamhet. Arbetspensionsbolag genererar inte vinst åt sina ägare, eftersom de tillgångar som samlas in i form av pensionsavgifter är avsedda för verkställandet av pensionsskyddet. Premieinkomsten beskriver hur mycket som inlöft i pensionsavgifter under året. Avgiften för en pensionsförsäkring för arbetstagare (ArPL) består av två delar; den andel som arbetsgivaren innehåller av lönen och den andel som arbetsgivaren betalar. Avgiften för en pensionsförsäkring för företagare (FöPL) betalas i sin helhet av företagaren. Största delen av de pensionsavgifter som samlas in går direkt till betalning av löpande pensioner. En liten del fonderas emellertid. Skillnaden mellan utbetalda pensioner och pensionsavgifterna betalas med intäkter från placeringsverksamheten.

Kundåterbärningar är avgifter som vi återbetalar till arbetsgivarna. Återbärningens storlek är beroende av vår solvens och av hur stor del vi använder av den omkostnadsdel som reserverats för vår verksamhet i arbetspensionsavgiften. Ju effektivare vi verkar, desto större är kundåterbärningarna. Ju effektivare vår verksamhet är, desto mindre kostnader uppstår det av arbetspensionssystemet för arbetsgivarna. Kostnadseffektivitet minskar således sysselsättningskostnaderna i Finland och är en betydande konkurrensfaktor mellan arbetspensionsbolagen. Ilmarinens styrelse fastställer den årliga kostnadseffektivitetsnivån. Målet ligger till grund för ledningens åtgärdsplan om på vilket sätt målet kan nås.

## OMKOSTNADSPROCENT (KPI 5)

	2019	2018
Omkostnadsprocent	70,5	83,2
Totala driftskostnader, mn euro	175,2	194,6



Fastän vi förbättrat kostnadseffektiviteten under de senaste åren, finns det mycket kvar att göra. Vårt mål är att du ska kunna sköta alla ärenden i anslutning till pensionsskyddet så enkelt som möjligt och vid den tidpunkt som passar dig bäst. Därför utvecklar vi digitala tjänster, med hjälp av vilka du kan granska din pensionstillväxt, pensionsavgifterna för företagare eller följa utvecklingen av risken för arbetsförmåga bland dina arbetstagare.

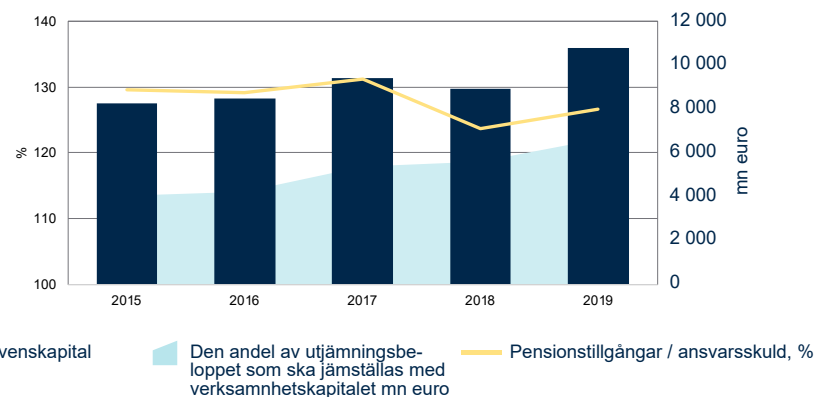
Ömsesidiga arbetspensionsförsäkringsbolaget Etera fusionerades med Ilmarinen 2018. Avsikten med fusionen var att effektivisera skötseln av arbetspensionsskyddet och att skära ned överlappande verksamhetskostnader.

Alla mål har inte ännu uppnåtts. Fusionen krävde också betydande investeringar i datatekniska system. Fusionen krävde också betydande investeringar i datatekniska system. Trots det kan vi redan nu säga att de synergifördelar som eftersträvades med integrationen har uppnåtts.

” Jag anser att vi lyckats minst sagt bra med fusionen av två bolag. Vi har byggt ett bolag som lockar kunder, samarbetspartner och personal.

Matias Klemelä, Ilmarinens ekonomi- och riskhanteringsdirektör

## SOLVENS



Solvensen beskriver vår förmåga att klara av de risker som är förknippade med skötseln av pensionsskyddet och pensionstillgångarna. Vår solvens, dvs. vår förmåga att möta placeringsriskerna, inverkar således också på hur mycket vi kan återbära av överskottet från verksamheten till arbetsgivarna.

Pensionsbolagets ansvar för framtida pensionslöften bildar bolagets ansvarsskuld. Ansvarsskulden består av sin sida av premieansvar och ersättningsansvar. Ansvarsskulden gottgörs med ett avkastningskrav, som garanterar att pensionernas värde består. Placeringsintäkter som överstiger avkastningskravet utökar på sin sida solvenskapitalet som fungerar som riskbuffert för placeringsverksamheten.

## GRI 102-7



Antal anställningar i slutet av redovisningsperioden

2019	640
2018	687



Omsättning, miljoner euro

2019	50 528
2018	46 024



Placeringstillgångarnas värde, miljoner euro

2019	5 375
2018	-642



## DÅ JAG BLIR STOR OCH BÖRJAR JOBBA, VILL JAG GÖRA NÅGOT VIKTIGT

Varje åldersklass möter ett lite annorlunda arbetsliv. I slutet av 2010-talet framhävdades önskemålet om att arbetet bör kännas betydelsefullt.

Efter skol- och studiearbetet är det ett stort steg att komma in i arbetslivet oberoende av hur smidigt och överlappande med studierna det går. En av de största omvälvningarna sker i bakgrunden: den som inleder sitt arbete börjar bära ansvar förutom för sin löpande försörjning även för sin utkomst efter yrkeskarriären.

Om du så är företagare eller arbetstagare, deltar du i skötseln av pensionskyddet. Din roll inverkar emellertid på från vilken synvinkel du betraktar pensionskyddet. Då du är arbetstagare eller företagare, intjänar du egen arbetspension. Som arbetsgivare ser du till att dina arbetstagares pensionsavgifter betalas och att pension tillväxer. Vi stöder er alla att uppnå era mål: genom att främja upprätthållandet av arbetsförmågan hjälper vi våra kunder att trygga sin utkomst nu och i framtiden.



## DE EGNA INKOMSTERNA GER PENSIONSTILLVÄXT

Visste du om att pension börjar tillväxa genast från den första lönen?

Det finns naturligtvis egna ramvillkor för detta. Pension börjar tillväxa, förutsatt att du har fyllt 17 år och inte är över 68 år. Om du är företagare, är den undre åldersgränsen 18 år.

På de första arbetsplatserna kan arbetspension som börjar utbetalas först om flera decennier känna avlägsen. Även om pensionen på papper ser ut att tillväxa långsamt, inverkar varenda intjänad euro på din utkomstnivå när pension i sinom tid börjar utbetalas.

I Finland är det arbetsgivarens skyldighet att sköta arbetstagarnas pensionsavgifter. Arbetsgivaren kan t.ex. vara ett företag, en förening eller till och med ett hushåll. Det är arbetsgivarens uppgift att redovisa både arbetstagarens och arbetsgivarens andel av arbetspensionsavgiften i lönesumman.

Arbetspensionsavgifterna varierar ganska litet varje år. Arbetsmarknadsorganisationerna förhandlar om dem årligen. Förhandlingsresultatet ligger till grund för den ansökan som arbetspensionsbolagens försäkringsmatematiker upprättar med förslag till avgifter för följande år. Avgifterna fastställs av social- och hälsovårdsministeriet.

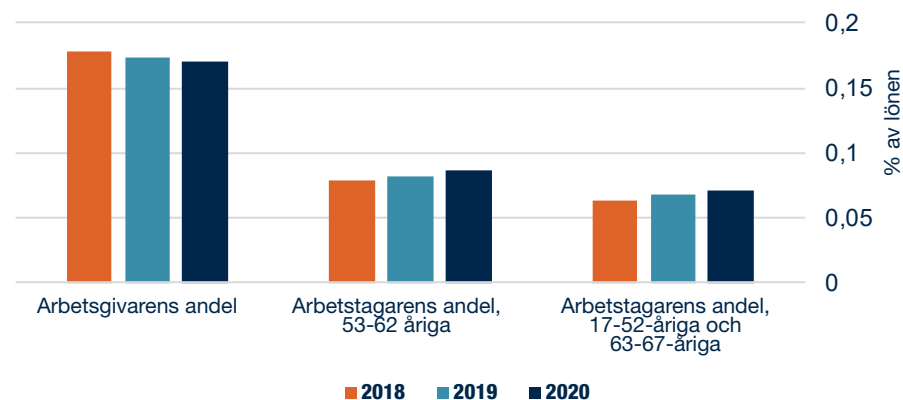
Den grundläggande idén inom

arbetspensionssystemet i Finland är att var och en intjänar pension utifrån sina inkomster. Pension tillväxer också för studier som leder till examen, för en del av de sociala förmånerna och för vårdledighet för skötseln av ett barn som är under tre år.

I vår webbtjänst kan du läsa mer om din framtida pension medan du ännu arbetar. På arbetspensionsutdraget kan du granska vilka anställningar som berättigar till pension och hur mycket. Om din yrkesbana just har börjat, är din pensionstillväxt nästan ofrånkomligen liten. Kom ihåg att du tjänar in pension under hela din yrkesbana. Det lönar sig således att nu och då kontrollera av utdraget att din arbetsgivare har skött sina arbetsgivarskyldigheter.

- Granska ditt arbetspensionsutdrag >

## ARPL-AVGIFTEN



Arbetspensionsavgiften är i genomsnitt 24,4 procent av lönen 2019–2020. Exempelvis en 17-åring som fick 100 euro i lön 2019 betalade 7,15 euro i arbetspensionsavgifter. Utöver det betalade arbetsgivaren i genomsnitt 17,25 euro.

Arbetsgivarens avgift är ett genomsnitt, eftersom de största arbetsgivarnas ansvar för arbetstagare som går i invalidpension inverkar på avgiften. Arbetspensionsbolagets kundåterbärningar inverkar också på den slutliga avgiftens storlek.

” En lyckad förankring i arbetslivet har långtgående effekter på de ungas yrkesbanor och välbefinnande. Arbetsgemenskapen och förmannen har en viktig roll då det gäller att stöda unga arbetstagare att etablera sig i arbetslivet och för deras arbetshälsa.

*Kristiina Halonen, Ilmarinens direktör i arbetshälsöfrågor*

## Hjälp de unga in i arbetslivet

Övergången till arbetslivet är en individuell upplevelse. Gemensamt för alla är att det kräver att man lär känna arbetsgemenskapens arbetskultur och anpassar sig till nya sociala roller.

Enligt Ilmarinens och Arbetshälsoinstitutets undersökning är det viktigt att få stöd på arbetsplatserna i början av sin yrkesbana. Förankringen i samhällslivet sker i stor utsträckning uttryckligen via arbetet.

Enligt de förmän som vi intervjuade för vår undersökning är de ungas styrkor bland annat öppenhet för att lära sig nytt, viljan att utvecklas och att utveckla arbetet. De intervjuade upplevde också att de unga ser ärenden ur en ny synvinkel. Detta innebär t.ex. en öppen diskussionskultur. Även de datatekniska färdigheterna värdesattes.

Ett allmänt tema som lyftes fram i undersökningen var att de unga vill uppleva att arbetet är betydelsefullt. Mikko Nykänen, som är forskare vid Arbetshälsoinstitutet, påpekade i samband med publiceringen av undersökningen att upplevelsen av att arbetet är betydelsefullt kan stärkas genom att framhäva de effekter som de unga har på hela arbetsplatsens verksamhet. På så sätt upplever den unga att det egna arbetet påverkar och är av betydelse på arbetsplatsen.

Enligt Nykänen kan den unga t.o.m. ha för stora förväntningar på sin utveckling i början av sin yrkesbana. Förmannen har en viktig roll då det gäller att stöda den unga. Nykänen sporrar de unga att ställa realistiska krav på sin utveckling och sådana krav som kan uppnås på tillräckligt kort sikt.

## Fem tips för förmän: så här stöder du en ung i början av sin yrkeskarriär

- De unga betraktar ofta saker och ting ur en ny synvinkel på arbetsplatsen. Sporra dem att berätta om sina förslag och framhäv att idéerna uppskattas. Upplevelsen av att man har möjlighet att påverka motiverar.
- Fråga regelbundet hur den unga mår. I början av anställningen lönar det sig att ordna flera samtal.
- Fråga vad den unga upplever att är intressant i sitt arbete. Det hjälper den unga att identifiera sina källor till motivation.
- Diskutera de metoder som stöder välbefinnandet i arbetet och som den anställda kan använda sig av. Berätta t.ex. om små betydelsefulla gärningar som inverkar på den egna arbetsförmågan och arbetshälsan även på fritiden.
- Möjligheterna att utvecklas inspirerar. Dela in större mål i mindre bitar.

Ilmarinen och Arbetshälsoinstitutet genomförde projektet Nuoret onnistuneesti työelämään (De unga framgångsrikt in i arbetslivet) i juni–oktober 2019. Under projektet utreddes praxisen i anslutning till unga arbetstagare i tio företag i form av individuella intervjuer och gruppintervjuer.

Till målgruppen hörde förmän, HR-experter samt personer som hade deltagit i handledningen och introduktionen av unga anställda på arbetsplatsen. Sammanlagt 20 personer deltog i intervjuerna.

I undersökningen granskades de unga arbetstagarnas inläring i arbetet och arbetsprestationer samt på vilket sätt de unga arbetstagarna handleds och stöds på arbetsplatsen. I intervjuerna behandlades också de ungas arbetshälsa och de unga som medlemmar av arbetsgemenskapen.



Antalet ArPL-försäkrade



Antalet ArPL-försäkringar



Nya ArPL-försäkringar

<b>2019</b>	<b>609 862</b>	<b>70 491</b>	<b>8 509</b>
2018	624 800	73 370	5 740

## DEN MEST TILLTALANDE SAMARBETSPARTNERN – ANSVARSFULLT FÖR DIG

Vår vision är att vara den mest tilltalande samarbetspartnern inom arbetslivet – ansvarsfullt för dig. Då vi tryggar våra kunders arbetsförmåga, tryggar vi deras möjligheter att försörja sig och att i sinom tid få pension.

I takt med att arbetslivet förändras, förändras också utmaningarna för arbetsförmågan. I kunniga händer blir data till information, information till handling och handling till verkningar. Och då tiden är inne, är vi redan beredda. Vi förutser och hjälper i alla skeden på vägen. Vår personal är beredd att hjälpa genom hela yrkesbanan, vid pensionering och under pensionstiden.

- Ilmarinens strategi ›

## BEHÄNDIGT OCH TILLFÖRLITLIGT ARBETSPENSIONSSKYDD

Vi har endast två produkter, pensionsförsäkring för arbetstagare, dvs. ArPL och pensionsförsäkring för företagare, dvs. FöPL. Vi har emellertid kunder av många olika slag och en del av dem är också våra ägare.

Alla som har anförtrott sina ArPL- eller FöPL-försäkringar att skötas av oss, är ägare i Ilmarinen. Ägare i bolaget är också alla de arbetsgivarföretag som tecknat en ArPL-försäkring för sina arbetstagare hos oss. I våra kunder inräknas även alla pensionstagare.

De flesta arbetsgivare som försäkrar sina arbetstagare ingår ett försäkringsavtal med oss. Tillfälliga arbetsgivare kan emellertid redovisa sina arbetspensionsavgifter till oss utan att ingå ett egentligt försäkringsavtal. De kallas för tillfälliga arbetsgivare.

Vid ingången av 2019 togs det nationella inkomstregistret i bruk i Finland. Införandet av det nya systemet medförde tekniska utmaningar och en hel del nytt att lära sig både för oss och för arbetsgivarna. Inkomstregistret förändrade arbetsgivarnas praktiska rutiner för anmälan av löneuppgifterna. Då en arbetsgivare anmäler lönerna till inkomstregistret inom fem dagar från lönebetalningen, ser arbetstagaren snabbt hur lönerna inverkar t.ex. på pensionen. År 2021 kommer även pensionsuppgifterna att sammanställas på ett och samma ställe i inkomstregistret.

Som en del av utvecklandet av effektivare digitala tjänster har vi strävat efter att överföra en så stor andel av de meddelanden som kunderna skickar till nätet. Poststrejken på hösten visade emellertid att det ännu finns mycket att göra. Vi skickar fortsättningsvis t.ex. många av besluten om en beviljad förmån per post.

- Se till dina arbetstagares pensionskydd ,
- Verktyg för företagare ,



Inloggningar i Ilmarinens webbtjänst



Telefonsamtal till kundtjänsten, diskussioner på chatten, e-post, möten och brev



Kundomsättning, arbetsgivare och företagare

2019	806 416	108 957	95,1 %
2018	813 917	133 248	94,9 %

Då du sköter ärenden i anslutning till arbetspensionsförsäkringarna och ditt pensionskydd på nätet, kan du sköta dem smidigt enligt din egen tidtabell. Vår verksamhet i anslutning till skötseln av pensioner och försäkringar finansieras helt och hållet med den omkostnadsdel som ingår i pensionsavgiften. Kostnadseffektivitet minskar kostnaderna för pensionssystemet. Detta kräver balans mellan de resurser som används i tjänsten och t.ex. tillgången till kundservice.

För att ärendena ska kunna skötas ännu smidigare på nätet, koncentrerade vi vårt utvecklingsarbete på digitala tjänster. I början av året tog vi i bruk chattbot Ilmari, som till en början svarade på frågor i anslutning till inkomstregistret på vår webbplats. På sommaren började tjänsten även svara på frågor i pensionsärenden. Vid behov styr tjänsten frågorna vidare till en kundrådgivare.

## GRI 102-43



NPS för webb-tjänsten



NPS för telefon-tjänsten



NPS för försäkrings-tjänsten



NPS för pensions-tjänsten

2019	27	63	22	38
2018	33	67	30	36

I poängsättningen är det sämsta möjliga betyget -100 och det bästa +100. NPS används omfattande i företagen för att mäta kundtillfredsställelsen.

## VI BEHANDLAR DINA UPPGIFTER PÅ ETT TRYGGT SÄTT

Vi behandlar tusentals kunders uppgifter varje dag. Om du t.ex. ansöker om yrkesinriktad rehabilitering eller invalidpension hos oss, överlåter du samtidigt uppgifter om ditt hälsotillstånd till oss. Sådana uppgifter är känsliga personuppgifter. Uppgifter i anslutning till företagsverksamheten omfattas å sin sida av försäkringshemligheten.

Lagstiftningen som trädde i kraft 2018 innebar strängare bestämmelser om behandlingen av personuppgifter och om rapporteringen av fel till myndigheterna. I den enkät som vi genomförde bland olika intressegrupper 2019, ansåg de svarande att informationssäkerheten är ett av de viktigaste temana i vår verksamhet.

Informationssäkerheten omfattar allt som ansluter sig till behandlingen av uppgifter. De grundläggande kraven inom informationssäkerheten är att ha informationen i behåll, tillgänglig och i användningsdugligt skick, dvs. intakt och att skydda den från missbruk. Det innebär exempelvis att känsliga personuppgifter i anslutning till invalidpensionsbesluten ska hållas hemliga för utomstående, men tillgängliga med tanke på t.ex. pensionsbesluten.

Under 2019 skedde det inget omfattande informationsläckage i vår verksamhet. Vi mottog inte heller ett enda klagomål för att ha brutit mot

kundernas integritetsskydd eller för att ha tappat bort kunduppgifter varken från myndigheter eller utomstående aktörer. (GRI 418-1) På månadsnivå redovisade vi några enskilda dataskyddsavvikelser som berodde på ett mänskligt fel. I fem av fallen var det fråga om sådana dataskyddsavvikelser, för vilka vi gjorde en anmälan till dataombudsmannen i enlighet med våra dataskyddsriktlinjer. Vi behandlar dataskyddsavvikelserna i vår dataskyddskommitté. Vi begrundar alla fall ur utvecklingssynvinkel för att undvika motsvarande situationer i framtiden.

Informationssäkerhetsfrågorna är en central del av vårt arbete med att utveckla våra digitala tjänster. Det innebär inte enbart arbetet för att uppfylla de tekniska kraven, t.ex. kryptering. De tekniska lösningarna fungerar endast om de personer som använder dem iakttar rätt förfaranden. Riskerna i anslutning till mänsklig verksamhet kan minskas med tekniska lösningar, men inte avlägsnas helt. Därför upprätthåller vi informationssäkerheten genom att regelbundet utbilda vår personal i att identifiera och avvärja risker.

Informationssäkerhet innebär också att säkerställa tillgången till information. Vi har kartlagt hur bra exempelvis våra webbtjänster är tillgängliga. Europeiska unionens tillgänglighetsdirektiv styr också arbetet i denna riktning och kraven

i direktivet har också införlivats i Finlands lagstiftning de senaste åren. Vi betraktar emellertid frågan mer omfattande. Vårt mål är att betjäna alla användare och att göra det så enkelt som möjligt att sköta ärenden både i anslutning till det egna pensionskyddet och till arbetstagarnas pensionskydd. Detta innebär t.ex. tjänster som förutser användarens behov.

- [Informationssäkerhet i Ilmarinen](#) ›
- [Läs mer på dataombudsmannens webbplats](#) ›



## **FÖRVERKLIGA DITT FÖRETAG – VI SKAPAR TRYGGHET FÖR FÖRETAGARE**

Arbetar du som inhoppare vid sidan av ditt arbete, eller har din hobby blivit ett jobb? Har du redan länge sparat pengar för att kunna genomföra en affärsidé som du planerat redan under en längre tid? Det finns många olika vägar som kan leda till eller påverka beslutet om att bli företagare.

Oberoende av hur planmässigt du valt att bli företagare, innebär företagandet alltid risktagning. Grundandet av ett företag, oberoende av formen eller storleken, innebär alltid ansvar för den egna försörjningen. Ansvaret innebär att du utvecklar och genomför din affärsidé och sköter förvaltningen av ditt företag. Utöver detta är företagaren också ansvarig för att sköta sitt pensionsskydd.

## MER ÄN ENBART PENSION

Pension är inte det första som en nyetablerad företagare tänker på. Likväl bör var och en som planerar eller inleder företagsverksamhet känna till grunderna för en pensionsförsäkring för företagare: en pensionsförsäkring för företagare är nämligen mycket mer än pension. Arbetsinkomsten som ligger till grund för pensionsförsäkringen inverkar bland annat på de inkomstrelaterade sociala förmånerna, såsom sjukdagpenning eller föräldraförmåner.

I arbetspensionslagstiftningen avses med en företagare den som enligt lagen om pension för företagare är skyldig att teckna en pensionsförsäkring för företagare, dvs. en FöPL-försäkring, åt sig själv. FöPL är den enda obligatoriska försäkringen för alla företagare.

För arbetstagare räknas pensionsavgifterna utifrån den utbetalda lönen, med för företagare grundar sig pensionen på arbetsinkomsten. Företagaren är själv ansvarig för att fastställa sin arbetsinkomst. Arbetsinkomsten kan skilja sig från den faktiska inkomst som företagaren lyfter från företaget i form av förvärvs- eller kapitalinkomst. Arbetsinkomsten är ett kalkylmässigt värde på företagarens arbetsinsats: den borde motsvara den lön som företagaren skulle betala en annan arbetstagare för samma arbete under ett år.

Eftersom du i egenskap av företa-

gare är din egen arbetsgivare, ansvarar du själv för hela pensionsavgiften. Pensionsavgiften för företagare är ungefär på samma nivå som arbetstagarens avgift, då man beaktar både arbetstagarens och arbetsgivarens andelar av avgiften.

En företagare ska ta en FöPL-försäkring minst sex månader från det att företagarens verksamhet inleddes eller då värdet på arbetsinsatsen överstiger den minimiarbetsinkomst som fastställs i lagen. Det lönar sig emellertid att sköta sin pensionsförsäkring i ett så tidigt skede som möjligt.

Det har gjorts lättnader vad gäller pensionsavgifterna i början av företagarens karriär. Alla nya företagare är berättigade till en rabatt på 22 procent på FöPL-avgiften under de första fyra åren. Oberoende av rabatten tillväxer pensionen och andra sociala förmåner på samma sätt som för andra företagare.

### Nya former av arbete förändrar företagarebegreppet

Avvikande från pensionssystemet för arbetstagare görs ingen fondering av de pensionsavgifter som insamlas

inom pensionssystemet för företagare. Alla de pensionsavgifter som nu insamlas av företagarna går direkt till utbetalningen av löpande pensioner till redan pensionerade företagare. Eftersom det för närvarande betalas ut mer i pension än vad som fås in i form av avgifter, betalar staten den del som saknas av företagarnas pensioner.

Arbetslivet förändras hela tiden och kortjobb och egenanställningar har fått mycket uppmärksamhet. Andelen företagare som tecknat en FöPL-försäkring har i sin helhet stigit från ungefär 160 000 till något över 200 000 på tjugo år.

Dessutom sysselsätter sig tusentals på deltid i arbeten som påminner om företagande, ofta vid sidan av annat lönearbete. Sådan företagareverksamhet kan vara så pass småskalig att skyldigheten att ta en FöPL-försäkring inte uppnås. Företagare med småskalig verksamhet som använder fakturerings tjänster har börjat kallas för egenanställda. År 2019 sysselsatte sig upp till 100 000 finländare som egenanställda vid sidan av ett lönearbete. Antalet har ökat med ca 20 procent varje år. En del av dem uppfyller villkoren för en FöPL-försäk-

” FöPL-arbetsinkomsten för företagare utgör grunden för företagarens pension och annan social trygghet



Företagare som tecknat en FöPL-försäkring i Ilmarinen

2019 76 063

2018 74 443



Pensionsavgifter för företagare som är under 53 år och som fyllt 62 år är avgiften

24,1 %



Pensionsavgifter som är 53-62 år är avgiften

25,6 %

Om en företagare t.ex. fastställde sin arbetsinkomst till 20 000 euro 2019, var pensionsavgiften antingen 4 820 eller 5 120 euro. Företagarens pensionsavgifter är avdragbara i sin helhet antingen i den personliga eller i företagets beskattning.

ring, andra inte.

Egenanställningar som en form av företagande har även påverkats av de nya formerna av plattformsekonomi som växt fram under de senaste åren, i vilka man arbetar i företagareställning ofta för en enda uppdragsgivare. Typiska exempel på branscher som utnyttjar en digital plattform som marknadsplats är t.ex. städ-, transport- eller byggtjänster. Inom plattformsekonomi erbjuder företaget en tillämpning via vilken andra företag eller privatpersoner kan verka eller sälja produkter och tjänster. Bekanta exempel är t.ex. företag som kör hem restaurangmat.

Fastän egenanställningar har blivit vanligare, bör man komma ihåg att lagen inte känner till sådant arbete. Enligt lagen arbetar man antingen som arbetstagare eller företagare, vilka omfattas av egna obligatoriska pensionsförsäkringar. Inga ändringar är heller i sikte vad gäller denna indelning. En egenanställd eller en person som bedriver småskalig företagsverksamhet bör därför sätta sig in i grunderna för pension för företagare.

### Kan en företagare ta ut familjeledighet?

FöPL-försäkringens nivå inverkar också på företagarens övriga sociala trygghet redan före pensioneringen: på sjukdagpenningar och föräldraförmåner som FPA betalar, arbetslös-

hetskyddet samt möjligheten att ta en olycksfallsförsäkring för företagare.

En pensionsförsäkring för företagare ger också företagaren möjlighet att ta ut olika ledigheter i samband med familjetillökning. Företagare får samma föräldraförmåner från FPA som arbetstagare. FPA:s förmåner grundar sig på den fastställda årsinkomsten.

En företagare är också berättigad till inkomstrelaterad arbetslöshetsdagpenning när företagarverksamheten upphör. Detta är emellertid bundet till villkor som gäller arbetsinkomstens storlek och företagsverksamhetens längd. Det krävs också att företagaren är medlem i arbetslöshetskassan. För att bli medlem ska företagarens arbetsinkomst vara på en tillräckligt hög nivå. År 2019 var den undre gränsen 12 816 euro och år 2020 är den 13 076 euro. Dessutom ska företagsverksamheten under den tid företagaren varit medlem i arbetslöshetskassan ha räckt minst 15 månader under de föregående fyra åren.

Det gjordes ändringar i arbetslöshetskyddet för företagarens familjemedlemmar i en lag som trädde i kraft den 1 juli 2019. Reformen förbättrar och förtydligar arbetslös-



Minimiinkomstgränserna inom FöPL

2020	7 958,99 €
2019	7 799,37 €

hetskyddet för företagarens familjemedlemmar genom att i huvudsak ge dem samma ställning som andra arbetstagare. Tidigare jämställdes företagarens make eller maka som arbetade i företaget, men som inte själv var delägare, i stor utsträckning med företagaren.

Ändringen förtydligar vilken arbetslöshetskassa som en person ska vara medlem i för att få rätt till inkomstrelaterad arbetslöshetsdagpenning. Den lättar också upp villkoren för när en person betraktas som arbetslös. Ändringarna inverkar inte som sådana på arbetslöshetskyddet för personer som har en ägarandel eller bestämmande inflytande i familjeföretaget, eller som är försäkrade enligt lagen om pension för företagare.

” Pensionsskyddet för företagare erbjuder redan nu en bättre förmånsnivå än det i verkligheten är möjligt att få med motsvarande avgifter någon annanstans ifrån. Förhoppningsvis stärker den kommande reformen företagarnas förtroende för pensionssystemet.

## BÄTTRE PENSIONSSKYDD FÖR FÖRETAGARE?

Avvikande från arbetstagarna, kan företagarna själva till stor del inverka på den egna pensionsskyddsnivån. I praktiken har detta lett till att många företagare fastställer sin arbetsinkomst till en för låg nivå. Som en följd av det är företagarnas sociala trygghet ofta svagare än för arbetstagare i samma inkomstklass. Då en företagare fastställer sin arbetsinkomst till en klart lägre nivå än sin inkomstnivå, underförsäkrar företagaren sig själv.

Social- och hälsovårdsministeriet tillsatte år 2017 en arbetsgrupp för att reda ut hur problemet med underförsäkring skulle kunna lösas. Arbetsgruppen publicerade sin rapport på våren 2019. Underförsäkring inverkar förutom på företagarens slutliga pensionsbelopp även på eventuell invalidpension, sjukdagpenning och föräldrapenning. Arbetsgruppens rapport innehåller flera förslag, men vilka uppskattningen av FöPL-arbetsinkomstens nivå skulle kunna förbättras.

Uppmärksamhet riktades särskilt på att företagarnas arbetsinkomster tydligare än för närvarande borde bindas till företagarens arbetsinsats och arbetets ekonomiska värde. Detta skulle föra systemet närmare arbetstagarnas pensionssystem och trygga en skälig levnadsnivå efter att yrkesbanan upphör.

Enligt rapporten kommer det inte att ske några snabba ändringar i pensionssystemet för företagare. Företagarnas intresseorganisation Företagarna i Finland var dessutom starkt av annan åsikt om rapportens slutledningar. Den avvikande åsikten som lämnades om rapporten avspeglade medlemmarnas kritiska inställning till FöPL-systemet. Systemet upplevs som besvärligt och dyrt. Företagarna önskade större flexibilitet i fastställandet av arbetsinkomsten och en höjning av den undre gränsen. Ändringar i bägge riktningarna kräver lagstiftningsändringar.

Ekonom Jaakko Kiander, som övergick från Ilmarinen till Pensionskyddscentralen i augusti, påminde i Ilmarinens blogg om att företagarnas pensionsskydd är bättre än sitt rykte. ”Pensionsskyddet för företagare erbjuder redan nu en bättre förmånsnivå än det i verkligheten är möjligt att få med motsvarande avgifter någon annanstans ifrån. Förhoppningsvis stärker den kommande reformen företagarnas förtroende för pensionssystemet”, skrev Kiander.



### Finlands gladaste företagare

Olli Ojamo från Merikarvia vann Ilmarinens tävling Finlands gladaste företagare 2019. Vinnaren av den sjunde tävlingen i ordningen fick sammanlagt över 17 000 publikröster. Ojamo arbetar inom fiskeribranschen som företagare i Eumer Finland Oy.

I tävlingen Finlands gladaste företagare belönar vi varje år en företagare som genom sitt kunnande och sin inställning skapar en positiv stämning och är till särskild glädje för sina kunder. År 2019 var röstningen exceptionellt jämn. I finalen tävlade förutom Ojamo även Jani Törmä från Salaojamestarit Oy i Uleåborg och Miia Kalliomäki från kvällsdaghemmet Huvi-kumpu i Klövskog.





## **VI SKAPAR TRYGGHET I ÖVERRASKANDE LEVNADSSITUATIONER**

Pensionsförsäkringarna för arbetstagare och företagare ger mer än enbart pension. Båda pensionsförsäkringarna ger också trygghet i händelse av överraskande situationer under yrkesbanan redan före ålderspensionen. Arbetspensionsförsäkringen ger trygghet, om din arbetsförmåga försvagas. Då arbetsförmågan har försvagats, kan vi erbjuda yrkesinriktad rehabilitering. Du kan t.ex. få stöd och hjälp för planeringen av ett nytt yrke, för en återgång till arbetet med hjälp av arbetsprövning, för studier för ett nytt yrke eller för grundandet av ett företag. Det effektivaste är att stöda din arbetsförmåga innan det uppstår problem.

## OGJORT ARBETE KOSTAR MILJARDER

En årlig inbesparing på 1,5 miljarder euro. Det är summan som Terveystalo i sin årsrapport om kostnaderna för ogjort arbete uppskattar att man uppskattningsvis skulle kunna spara i Finland genom att utveckla arbetshälsan.

Orsakerna till kortvarig sjukfrånvaro statistikförs inte noggrant i Finland, men betydande orsaker är t.ex. olika säsongförkyllningar. Större kostnader än av dessa uppstår emellertid av att tusentals finländare tillfälligt måste stanna hemma från arbetet på grund av olika olycksfall i arbetet och problem i stöd- och rörelseorganen. Problemen med den mentala hälsan eller orkandet håller också på att öka.

Det lönar sig att förebygga sådan frånvaro av många skäl. Enligt Terveystalos rapport orsakade ogjort arbete en kostnad på över 2 500 euro per årsverke för företagen år 2018. För storföretag motsvarar det i genomsnitt 6,13 procent av lönesumman. Om problemen i stöd- och rörelseorganen eller i den mentala hälsan dessutom blir långvariga kan de leda till en situation där arbetstagaren blir tvungen att ansöka om invalidpension. Det kan bli ett faktum om man inte ingriper i tid och gör nödvändiga omändringar i arbetet.

Antalet ansökningar om invalidpension sjönk i flera års tid, men

började vända uppåt år 2018. Antalet fortsatte att öka också 2019. Samtidigt har antalet beviljade invalidpensioner ökat. Det är oroväckande att antalet invalidpensioner på grund av mental ohälsa har ökat snabbast för personer under 40 år. Antalet ökade med en femtedel under året.

Genom att förutse och hantera riskerna för arbetsoförmåga kan man stöda fortsatt arbete och förlänga yrkesbanorna. Förebyggandet av arbetsoförmåga gynnar således hela samhället.

För närvarande känner 87 procent av arbetstagarna i Finland att de mår minst ganska bra. Nivån upprätthålls emellertid inte av sig själv utan kräver arbete. Företagen har orsak att utveckla sin arbetshälsaledning: endast i 14 procent av företagen beaktas arbetshälsaledningen som en viktig del av ledningens strategiarbete.

Riskerna för arbetsoförmåga kan bedömas för olika tidsintervall: riskerna kan hänföra sig till den närmaste framtiden eller till kommande saker långt in i framtiden. Allvarliga sjukdomar och olycksfall kan t.ex. snabbt inverka på arbetsförmågan. Fysisk eller psykisk belastning i arbetet kan inverka på hälsan efter flera år. Därför lönar det sig att undersöka arbetshälsan och de faktorer som inverkar på den och att försöka identifiera på vilket sätt en nedgång i arbetsförmågan kan motarbetas på förhand. Ur pensionsförsäkringsbolagets

Individens förmåga att tåla fysisk och psykisk belastning varierar beroende på individ och ålder.

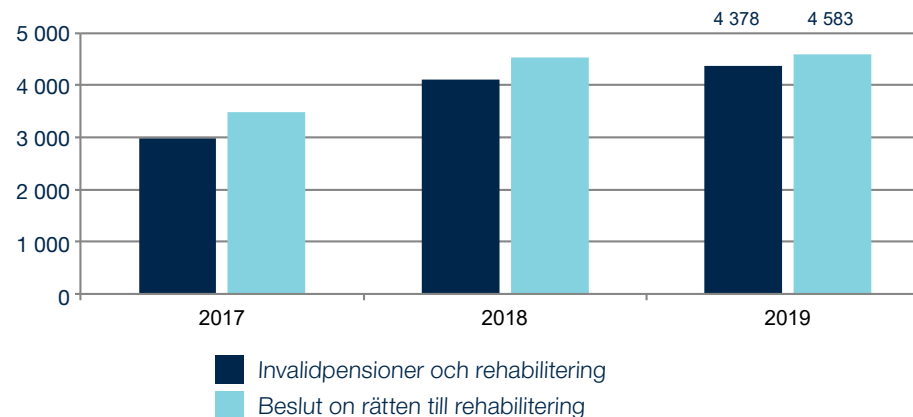
Betydelsen av att upprätthålla arbetsförmågan ökar då pensionsåldern stiger. Då pensionsåldern börjar närma sig ökar särskilt den fysiska

belastningens inverkan på orkandet. Ur individens synvinkel är det också viktigt att kunna gå i pension vid god hälsa. Finländarna är i genomsnitt pensionerade i 22 år. Det är cirka dubbelt längre, än jämfört med 1980-talet.

” Varje invalidpension som kan förebyggas är viktigt på ett personligt plan och sparar också våra gemensamma tillgångar.

*Jouko Pölonen, Ilmarinens verkställande direktör*

### INVALIDPENSIONER OCH REHABILITERINGSSTÖD



## Vi främjar arbetsförmågan

Vi främjar de anställdas arbetsförmåga i våra kundföretag i samarbete med våra kunder. Målet med arbetshälsoverksamheten är att förebygga risken för att de försäkrade arbetstagarna måste gå i invalidpension. För att arbetet ska ge resultat, bör det vara målmedvetet och målinriktat. Projekten styrs på objekt som man tillsammans identifierat att minskar risken för arbetsförmåga bland arbetstagarna i kundföretagen.

Vi följer upp resultaten av samarbetet bland annat med gemensamt avtalade mätare och enkäter. Resultaten visar att vi med hjälp av tjänsterna har lyckats förbättra arbetsförmågan och minska risken för arbetsförmåga i kundföretagen. Stödet som beviljas kundföretagen för arbetshälsoprojekt finansieras med en andel för hanteringen av risken för arbetsförmåga som uppbärs i arbetspensionsavgiften och som reserverats för detta ändamål. I Ilmarinen är denna summa ca 6 miljoner euro på årsnivå.

I oktober 2019 publicerade Finansinspektionen ett tillsynsmeddelande riktat till alla arbetspensionsbolag. Som bilaga till det fanns ett PM, i vilket tillsynsmyndigheten preciserade sina anvisningar om hanteringen av risken för arbetsförmåga. Preciseringsen begränsar arbetspensionsbolagens verksamhet ytterligare.

I december färdigställde Finansinspektionen även sin inspektion av vår arbetshälsoverksamhet, vilken pågått i ett år. I sin inspektion fäste Finansinspektionen särskild uppmärksamhet på hur tjänsterna

för hantering av risken för arbetsförmåga är avgränsade och på att de är riskbundna på förutsatt sätt. Inspektionen visade att vi har haft olika tolkningar än tillsynsmyndigheten och således är vår verksamhet inte till alla delar förenlig med anvisningarna. Vi kommer noggrant att gå igenom Finansinspektionens preciserade anvisningar och de uppmaningar och rekommendationer som Finansinspektionen lyfte fram under inspektionen. Vi har redan delvis ändrat vår verksamhet och vi korrigerar nu uppdragade brister. För oss är det viktigt att vår verksamhet följer bestämmelserna och anvisningarna. Det finns ingen reglering på lagnivå om hanteringen av risken för arbetsförmåga, och anvisningarna i ärendet har delvis varit flertydiga. Det är bra att ärendet nu har behandlats grundligt och att spelreglerna förtydligas.

Enligt de preciserade anvisningarna ska arbetspensionsbolagens verksamhet för hantering av risken för arbetsförmåga vara av "upplysningsnatur", Enligt Finansinspektionens tolkning får de personalkostnader som hänför sig till hanteringen av risken för arbetsförmåga "inte vara väsentligt större än den del som tas ut för hanteringen av risken för arbetsförmåga".

Det finns ingen reglering på lagnivå om hanteringen av risken för arbetsförmåga, och anvisningarna i ärendet har delvis varit flertydiga. Det är bra att ärendet nu har behandlats grundligt och att spelreglerna förtydligas. Vi kommer att förnya och gallra i konceptet av arbetshälsojänster enligt de preciserade anvisningarna. För genomförandet av omändringarna inledde vi samar-

betsförhandlingar i februari.

De minskade resurserna för att förebygga arbetsförmåga är skadliga med tanke på personalen, våra kunder och hela samhället. De summor som används för arbetshälsoverksamhet är små i jämförelse med kostnaderna för arbetsförmåga. Varje invalidpension som kan förebyggas är viktig på ett personligt plan och sparar också våra gemensamma tillgångar.

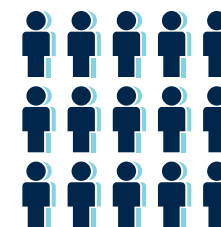
Vi är övertygade om att vi genom att förnya vår verksamhet och koncentrera oss på de största riskerna även i fortsättningen kan erbjuda våra kunder ett effektivt stöd för hanteringen av riskerna för arbetsförmåga. För att förebygga arbetsförmåga bör vi ha ett allt intensivare samarbete mellan arbetstagare, arbetsgivare, företagshälsovården och andra aktörer inom hälso- och sjukvården, FPA och pensionsanstalterna.

Vi kommer även i fortsättningen att hjälpa våra kundföretag att identifiera riskerna för och förebygga arbetsförmåga samt att stöda återgången till arbetet med hjälp av yrkesinriktad rehabilitering. Arbetspensionsbolaget har mycket information och sakkunskap om faktorerna bakom arbetsförmåga.

## ARBETSHÄLSOTJÄNSTERNAS EFFEKT (KPI 3)

	2019	2018
Arbetshälsoprojektens effekt (nyttan som kunden upplever sig ha på skalan 1–5)*	4,7	4,6
Kundens rekommendationsvilja (NPS, Ilmarinens egna tjänster)	84	85
Kundens rekommendationsvilja (NPS, inkl. köpta tjänster)	72	75

\*) Nyttoupplevelserna kartlades med påståendena:  
Jag är mycket nöjd med tjänsten  
Tjänsten motsvarar mina förväntningar  
Jag fick nya insikter  
Vi kan tillämpa lärdomarna i företaget



Ilmarinens arbetshälsoprojekt omfattade under året  
**235 000**  
arbetstagare



Arbetshälsoprojekt tillsammans med kunderna  
**3 000**



Utbildningar i arbetshälsoledning  
**32**



Deltagare i utbildningsevenemangen  
**2 200**

## Yrkesinriktad rehabilitering

All arbetsförmåga kan inte förebyggas. Om arbetsförmågan av någon orsak försämras, har du möjlighet att ansöka om yrkesinriktad rehabilitering.

Med yrkesinriktad rehabilitering avses stödåtgärder i syfte att hålla rehabiliteringsklienten arbetsför och kvar i arbetslivet. Metoderna kan vara t.ex. arbetsprövning, sökandet av en ny arbetsuppgift eller arbetsplats, utbildning för ett nytt yrke eller inledande av företagsverksamhet. Vi kan också stöda en företagare genom att betala näringsstöd, med vilket företagaren kan ändra sin affärsverksamhet så att den lämpar sig för hälsotillståndet. Rehabilitering kan sökas om en sjukdom eller skada försvårar arbetet eller medför risk för att personen ska förlora sin arbetsförmåga helt och hållet.

Yrkesinriktad rehabilitering är en rättighet som fastställs för arbetstagar i lagen. Effektiv rehabilitering

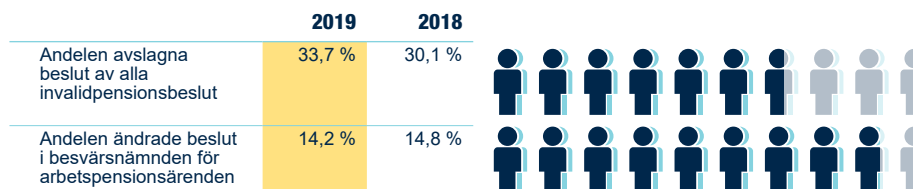
som är kopplat till arbetet förlänger yrkesbanorna och skapar möjligheter till ett bättre arbetsliv. Arbetsförmågan är en summa av många faktorer. Ledningen av arbetsförmågan är teamarbete mellan arbetsgivaren, HR, chefer och företagshälsovården. Rehabiliteringsklientens motivation är också ytterst viktig för att rehabiliteringsprocessen ska lyckas.

Yrkesinriktad rehabilitering är också en del av hanteringen av risken för arbetsförmåga. Via yrkesinriktad rehabilitering utbildar vi chefsstaben i våra kundföretag. Vi ger råd i rehabiliteringens planeringsskede och erbjuder expertstöd.

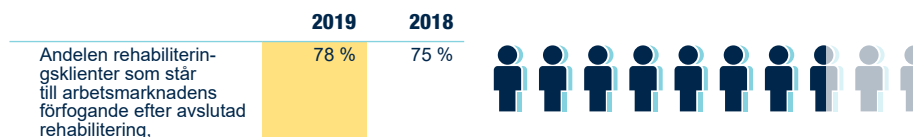
”Arbetsförmåga är förutom en personlig tragedi med tanke på individen, även ett dyrt alternativ för samhället.

*Kaisa Valppu, utvecklingschef i rehabiliteringsfrågor*

## ANDELEN INVALIDPENSIONSBESLUT SOM INTE ÄNDRAS I BESVÄRSINSTANSTAN (KPI 2)



## REHABILITERINGENS EFFEKTFULLHET (KPI 4)



Handläggningstiden för ansökningar om invalidpension i dygn (KPI 1)



Utfärdande av rehabiliteringslöften i dygn



Positiva förhandsbeslut om stödande av byte av yrke eller återgång till arbetet



Antalet rehabiliteringsbeslut totalt under året





## NÄR JAG BLIR STOR BLIR JAG PENSIONÄR

Alla har olika förväntningar på och önskemål för pensionsdagarna. I Finland garanterar det lagstadgade arbetspensionsskyddet att du får pension så länge du lever.

Nästan 80 procent av de pensionstagare som vi betalar pension till varje månad får ovan beskriven ålderspension. Vårt pensionssystem gör det möjligt att också få partiell förtida ålderspension eller i vissa fall arbetslivspension. Därtill beviljas också invalidpension och familjepensioner, som inte på samma sätt är bundna vid den sökandes ålder.

## PENSIONSÅLDERN FASTSTÄLLS ENLIGT ÅLDERSKLASSEN

Om du är född 1956, kan det hända att 2019 medförde en av de största förändringarna i ditt liv. Åldersgränsen för ålderspension fortsatte att stiga på det sätt som avtalades om i samband med pensionsreformen 2017, och innebar att den nedre åldersgränsen för pension för den åldersklass som är född 1956 var 63 år och 6 månader. Pensionsåldern fortsätter att stiga varje år för varje åldersklass med tre månader per år tills åldersgränsen är 65 år.

Om du även ansökte om pension 2019, gynnades du av vårt arbete med att påskynda handläggningen av pensionsansökningar. Vi kunde förkorta tiden som sökanden hamnar att vänta på sitt pensionsbeslut. Det var möjligt tack vare processutveckling och automatisering. I slutet av året var våra handläggningstider på samma nivå som inom arbetspensionsbranschen i genomsnitt. Våra kunder ansöker i regel om pension bara en gång, vilket innebär att pensionstjänsten bör lyckas i samband med varje servicehändelse.

En ansökan på nätet är det snabbaste sättet att ansöka om pension. Samtidigt kan du granska ditt uppdaterade arbetspensionsutdrag, som visar den pension som du intjänat fram till ansökan. Om ansökan innehåller alla nödvändiga uppgifter och det inte behövs särskilda utredningar för beviljandet, kan beslutet ofta utfärdas

redan samma dag. Det lönar sig att komma ihåg att anställningen ska sluta innan pensionen börjar.

På nätet kan du även i realtid följa om pensionsbeslutet redan har utfärdats. I vanliga fall ger vi först ett tillfälligt pensionsbeslut enligt uppgifterna i inkomstregistret. Ett slutligt beslut utfärdas efter att arbetsgivaren har anmält även de sista inkomstuppgifterna till inkomstregistret. Skillnaden mellan pensionerna i det tillfälliga och det slutliga beslutet är vanligtvis mycket liten.

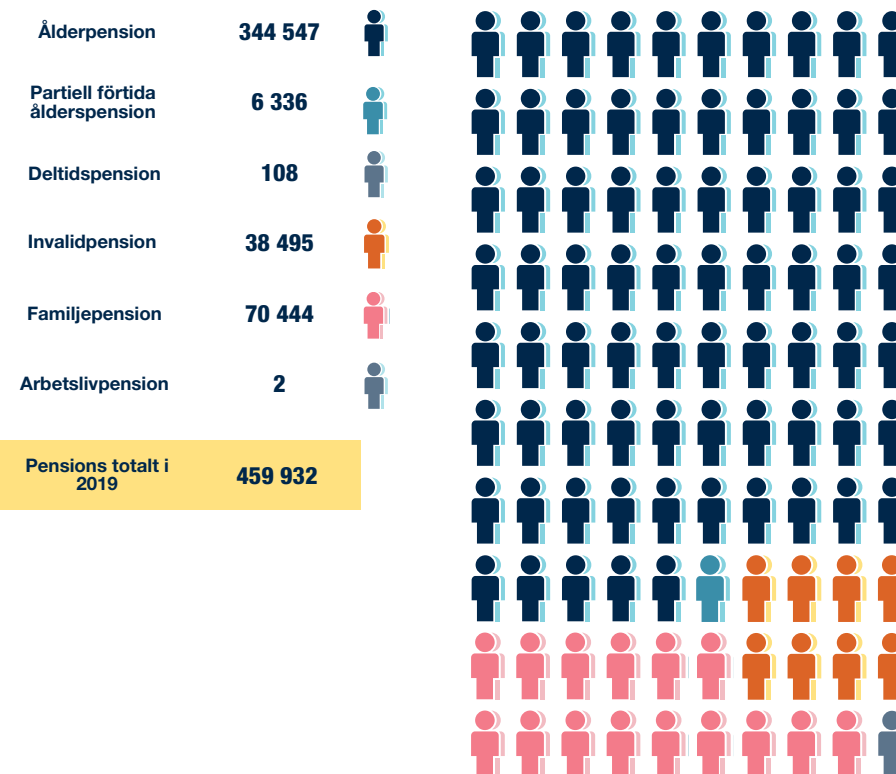
Då pensionsåldern närmar sig lönar det sig även att läsa om andra pensionsalternativ. Partiell förtida ålderspension innebär att du kan ta ut en del av din pension medan du ännu arbetar. Pensionen kan ge extra inkomster i slutet av yrkesbanan, men den minskar den slutliga pensionen under hela den återstående pensionstiden. Du kan själv fastställa tillsammans med arbetsgivaren hur mycket du arbetar vid sidan av partiell förtida ålderspension.

Arbetslivspension är avsedd för personer som är 63 år eller äldre och som har en lång yrkesbana i ett ansträngande och slitsamt arbete bakom sig. Dessutom ska arbetsförmågan vara nedsatt på grund av sjukdom eller skada. Under 2019 utfärdade vi färre än 20 beslut om arbetslivspension. I fortsättningen kommer åldern för ålderspension att gradvis höjas, vilket antas öka intresset för arbetslivspension.



Handläggningstiden för ansökningar om ålderspension, genomsnitt i december (KPI 1)

2019	13
2018	43



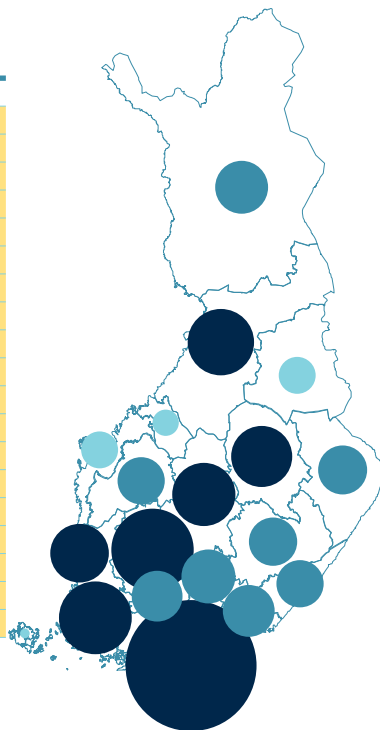
Största delen av våra kunder ansöker om pension endast en gång. För dem säkerställer ett snabbt första och enda pensionsbeslut att utkomsten inte avbryts. Förutom ett snabbt första beslut är det också av betydelse hur snabbt vi utfärdar eventuella fortsatta beslut t.ex. i samband med att beslutet överklagats.

## ILMARINENS PENSIONERNA, ÅLDER OCH KÖN

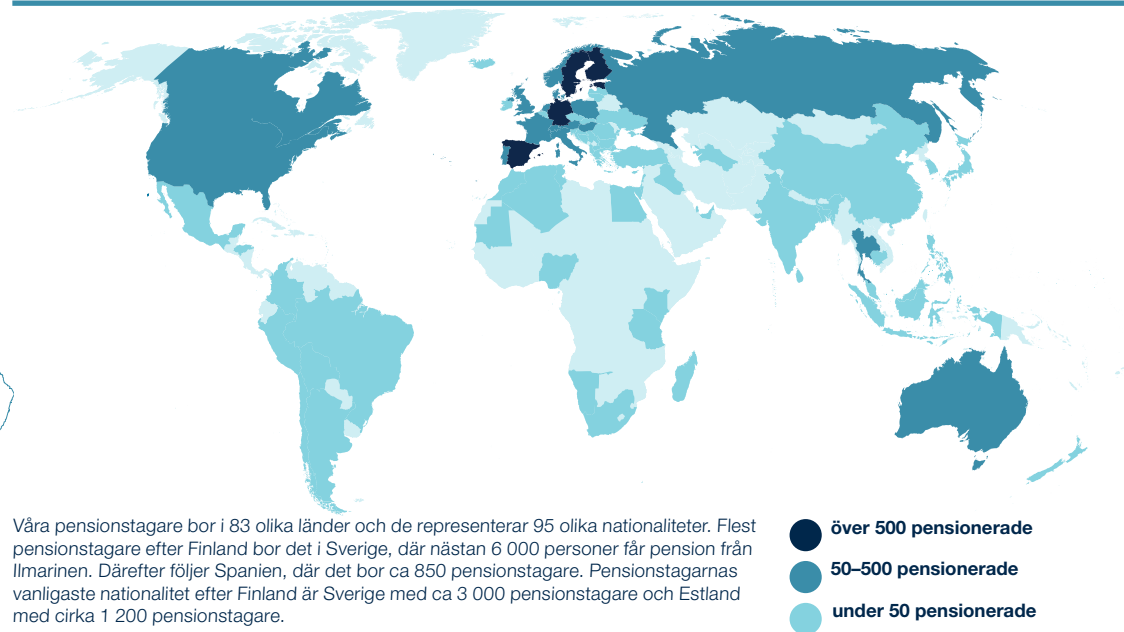


## ILMARINENS PENSIONERNA I FINLAND

Helsingfors-Nyland	25 %
Birkaland	10 %
Egentliga Finland	8 %
Norra Österbotten	6 %
Mellersta Finland	6 %
Norra Savolax	5 %
Satakunta	5 %
Päijänne-Tavastland	4 %
Lappland	4 %
Kymmenedalen	4 %
Egentliga Tavastland	4 %
Norra Karelen	3 %
Södra Savolax	3 %
Södra Karelen	3 %
Södra Österbotten	3 %
Kajanaland	2 %
Österbotten	2 %
Mellesta Österbotten	1 %
Åland	< 1 %



## ILMARINENS PENSIONERNA GLOBALT



Källa: Ibr kartor © Karttakerskus

## Pensionsnivån fastställs utifrån den egna yrkesbanan

Arbetspensionssystemets grundläggande regel är att alla inkomster ger arbetspension. Pension tillväxer också för studier som leder till examen, för en del av de sociala förmånerna och för vårdledighet för skötseln av ett barn under tre år. Intjäningsreglerna och t.ex. åldersgränserna har ändrats under årens lopp.

Arbetspensionen räknas med hjälp av en lönekoeficient som ändras varje år. Med den justeras årsinkomsterna till nivån det år pensionen börjar. I lönekoeficienten har förändringen i lönenivån en vikt på 80 procent och förändringen i prisnivån en vikt på 20 procent.

Löpande pensioner justeras å sida med arbetspensionsindexet. När arbetspensionsindexet beräknas har förändringen i lönenivån en vikt på 20 procent och förändringen i prisnivån en vikt på 80 procent.

Nya pensionstagare har i genomsnitt en god ekonomisk situation. Största delen har förberett sig ekonomiskt för pensionsdagarna. Å andra sidan observerade vi i den enkätundersökning som vi publicerade i början av 2019 att ojämlikheten mellan dem som har det gott ställt och dem som har det sämre ökar.

Enligt undersökningen har allt flera pensionstagare berett sig för sin pensionering genom att placera. De

vanligaste sätten att förbereda sig är att köpa en bostad (66 %), att spara pengar på konto (50 %) samt att placera i fonder, aktier eller fastigheter (40 %). Av svarandena hade var fjärde skaffat sig en tilläggs pension.

Likväl uppgav 17 procent av svarandena att de inte har förberett sig för pensioneringen alls. Sämst förberedda är särskilt de som får de minsta pensionerna.

Enligt vår undersökning har upplevelsen av den egna ekonomins bärkraft försämrats sedan 2014. Något flera än tidigare är också oroade över det ekonomiska läget. Öväntade utgifter, t.ex. sjukdomskostnader, kan få hela ekonomin ur balans. Av svarandena uppgav 44 procent att deras ekonomi inte skulle klara en allvarlig sjukdom. För 37 procent av svarandena skulle makens eller makans bortgång och för 30 procent av svarandena skulle ett stambyte i husbolaget få ekonomin att vackla. Vart fjärde hushåll skulle inte klara av prishöjningar på mat eller läkemedel eller en bilreparation.

Svarandena fick i genomsnitt ca 2 000 euro i pension per månad. Kvinnorna och de ensamboende fick en genomsnittligt mindre pension: i bägge grupperna var månadspensionen ca 1 700 euro.

Efter de obligatoriska utgifterna blev det kvar cirka 500 euro i handen av den genomsnittliga pensionen. Av en pension på under 1 700 blev det

” Många blir tvungna att räkna vad pensionen räcker till och vad de bör avstå från efter pensioneringen. Om du således ännu är i arbetslivet och har 5–10 år kvar innan du går i pension, lönar det sig att senast nu stanna upp och begrunda hurdan liv du förväntar dig efter pensioneringen.

*Jouni Vatanen, forskare hos Ilmarinen*

kvar mindre än 300 euro i handen efter de obligatoriska utgifterna. För kvinnor och ensamboende blev det i genomsnitt mindre pengar kvar. Var femte svarande uppgav att det inte blir några pengar över alls efter de obligatoriska utgifterna.

Enligt vår undersökning fanns det även regionalt stora skillnader i den pension som blev kvar i handen. Av landskapen fick de som bor i Satakunta mest pension kvar i handen, 614 euro. I Esbo var summan 677 euro. I Lappland och Kajanaland endast 200 euro.

Pensionen minskar ofrånkomligt den egna inkomstnivån. Det går emellertid att bereda sig, men det lönar sig att börja i god tid. Det är lättare att förbereda sig, om man i tillräckligt god tid känner till sin pensionsnivå på förhand. Därför är det

oroväckande att största delen av finländarna enligt Pensionskyddscentralens barometer inte känner till sitt pensionskydd nästan alls. Ju äldre svarande det var fråga om, desto bättre kände de till sin pension.

Du kan enkelt kontrollera ditt pensionsbelopp på ditt arbetspensionsutdrag genom att logga in i vår webbtjänst. I webbtjänsten finns också en räknare, med vilken du kan uppskatta ditt framtida pensionsbelopp. Med räknaren kan du t.ex. räkna ut hur mycket partiell ålderspension bestående minskar din ålderspension eller hur arbete efter din lägsta ålder för

- Ilmarinens webbtjänst ›



## Levande och föränderligt pensionssystem

Arbetspensionssystemet utsetts för förändringstryck. Särskilt den betydande nedgången i nativiteten och den uppdaterade befolkningsprognosen utifrån den har ändrat de långsiktiga utsikterna om pensionernas finansieringsgrund. Som underlag för utvecklingen av pensionssystemet pågår ett exceptionellt stort antal omfattande utredningar.

Det kommer också att göras ändringar i familjepensionen. Efterlevandepension utvidgas att även gälla sambor som har bott tillsammans i minst fem år och som har ett gemensamt barn. Samtidigt blir pensionen tidsbunden för tio år. Enligt planen träder ändringarna i kraft för dem

som är födda 1975 och senare. Den högsta åldern för barnpension stiger till 20 år.

En av de största ändringarna i framtiden kan vara att det bara skulle finnas ett arbetspensionssystem i Finland. För närvarande sköts pensionsförsäkringen för offentligt anställda med stöd av en separat lag. Arbetsgruppen som kartlade skillnaderna i pensionssystemen 2019 konstaterade enhälligt att det skulle vara ändamålsenligt att slå samman det kommunala och det privata arbetspensionssystemet. Lagberedningen för en sammanslagning inleddes vid social- och hälsovårdsministeriet. Det att sammanslagningen planeras ske först 2027, beskriver ändringens omfattning.

Trots ändringsbehoven litar finlän-

darna på sitt pensionssystem. Finlän-darnas uppfattning om pensionssystemet och pensionerna mäts med en enkätundersökning varje år. Förtroendet för systemet ökade med sju procentenheter från året innan. Mest förtroende för pensionssystemet har personer i pensionsåldern (87 %) och personer som närmar sig pensionsåldern, dvs. i åldern 50–64 år (74 %). Av de unga och medelålders anser drygt hälften att pensionssystemet är helt eller delvis pålitligt. En femtedel av finlän-darna har endast lite eller inget förtroende alls för systemet.

Enkäten som Finlands Närings-livs delegation genomförde i början av innevarande år gav emellertid en annorlunda bild. Enligt den verkar upp till 44 procent av finlän-darna vara rädda för att pensionssystemet ska kollapsa. Systemet har emellertid utvecklats redan i flera decennier, och det är byggt på så sätt att intjänade pensioner utbetalas.

Diskussionen om den sjunkande nativiteten har förståeligt skapat oro om de framtida pensionerna. Om nativiteten stannar på nuvarande nivå, kommer det att uppstå ett tryck på att höja pensionsavgifterna senast på 2050-talet. Revideringsbehov har funnits och kommer att finnas även framöver. Finlands styrka är att vi tillsammans kan enas om åtgärderna.

## Äldreinstitutets projekt Tillsammans i hemknutarna var Årets insats för de äldre

Ilmarinen och Centralförbundet för de gamlas väl belönade Äldreinstitutets projekt Tillsammans i hemknutarna med erkännandet Årets insats för de äldre (Vuoden vanhusteko). Projektet skapar glädje och samhörighet i bostadsbolag som bebos av äldre. Invånarna planerar tillsammans med sina grannar verksamhet i bostadsbolagets lokaler.

I det tvååriga projektet utökades den gemensamma samvaron i bostadsbolagen och minskades invånarnas ensamhet genom att ordna verksamhet nära hemmet. Invånarnas gemensamma verksamhet genomförs i bostadsbolagens klubbrum och i den närmaste omgivningen.

Vi beviljar priset Årets insats för de äldre tillsammans med Centralförbundet för de gamlas väl till en person eller en samman-slutning som på ett positivt eller innovativt sätt har främjat åldringsarbetet, utvecklat en fungerande modell eller metod eller på annat sätt bidragit till att förbättra äldre människors välbefinnande.

Priset Årets insats för de äldre finansieras av Ilmarinen och är 5 000 euro.

	Utbetalda pensioner, mn euro	Utbetalda pensioner, ArPL, mn euro	Utbetalda pensioner, FöPL, mn euro
<b>2019</b>	<b>6 078</b>	<b>5 673</b>	<b>405</b>
2018	5 698	5296	402

” Revideringsbehov har funnits och kommer att finnas även framöver. Vår styrka är att vi tillsammans kan enas om åtgärderna.

*Sini Kivihuhta, Ilmarinens vice verkställande direktör*



## VI PLACERAR HÅLLBART – FÖR ATT TRYGGA LÖPANDE OCH FRAMTIDA PENSIONER

Var och en intjänar pension på basis av sin lön eller arbetsinkomst. De pensionsavgifter som du betalar sparas emellertid inte som sådana för din pension. De används till största delen för att utbetala löpande pensioner. En del av avgifterna för pensionsförsäkringen för arbetstagare har fonderats för finansieringen av framtida pensioner.

I framtiden kommer andelen arbetsföra att minska och antalet pensionstagare att öka. Samtidigt blir skillnaden mellan insamlade pensionsavgifter och utbetalda pensioner allt större. Skillnaden kan täckas genom att höja pensionsavgifterna eller genom att använda avkastningarna på pensionsfonderna. Genom att placera de gemensamma pensionstillgångarna inkomstbringande, betryggande och ansvarsfullt säkerställer vi att du och andra blivande eller nuvarande pensionstagare får den pension som ni intjänat i ert arbete.

Vi kan lyckas med denna uppgift endast om vi beaktar de globala riskerna i placeringsverksamheten. För att skydda våra gemensamma pensionstillgångar från dessa risker beaktar vi placeringarnas inverkan på miljön och de mänskliga rättigheterna och fungerar som en aktiv ägare. Vi fäster särskild uppmärksamhet vid klimatförändringen. Den utgör ett hot, vars verkningar vi inte kan förbise. På grund av det strävar vi efter att placera pensionstillgångarna klimatneutralt fram till slutet av 2035.

## VI SKÖTER DE GEMENSAMMA PENSIONSTILLGÅNGARNA

År 2019 var ett exceptionellt år. Den globala aktiemarknaden hade vänt brant neråt i slutet av 2018. Många placerare befarade en nedstämd stämning. Förutom aktierna visade även de finländska pensionsfonderna negativa avkastningar.

Världsekonomin tillväxt avmattades till cirka tre procent under året från att ha varit nästan fyra procent ännu året innan. Året präglades av osäkerhet om handelsrelationerna mellan Förenta staterna och Kina, vilket tryckte ner världshandelns volymer och konjunkturutsikter. Då utsikterna var osäkra, återupptog centralbankerna i Europa och Förenta staterna sin stimulerande penningpolitik.

Tack vare den lättare penningpolitiken uppiggades den globala finansmarknaden: räntorna sjönk och

aktiekurserna steg. I slutet av året vände förväntningarna på den ekonomiska utvecklingen åter i en svagt uppbromsad tillväxt. Året visade sig bli exceptionellt gott vad gäller utvecklingen av pensionstillgångarna: vårt placeringsresultat var decenniets bästa.

Med tanke på framtiden minskar de goda avkastningarna emellertid förväntningarna på kommande avkastningar. Priset är mycket högt på många tillgångsslag och räntenivån är på rekordlåg nivå. Som en följd av det har investerarna låga förväntningar på kommande avkastningar. Många investerare spanar nu mer aktivt efter icke börslistade tillgångsklasser, såsom fastigheter, infrastrukturplaceringar och onoterade bolag. Övergången innebär naturligtvis även en stigande prisnivå och sämre avkastningsförväntningar i dessa tillgångsslag.

” Placeringsresultatet på 11,8 procent är decenniets bästa. Om betraktelsen görs från 1997 hör placeringsresultatet till de fem bästa åren.

Mikko Mursula,

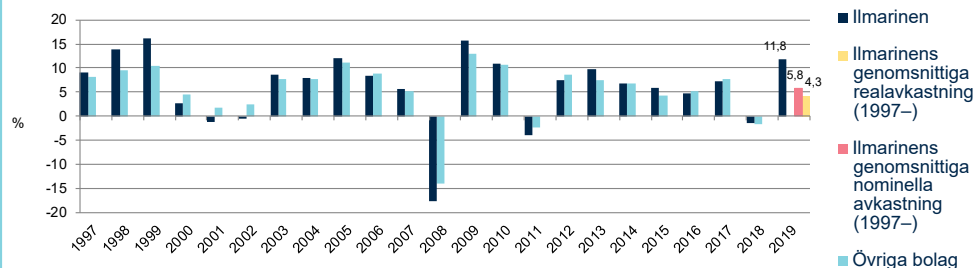
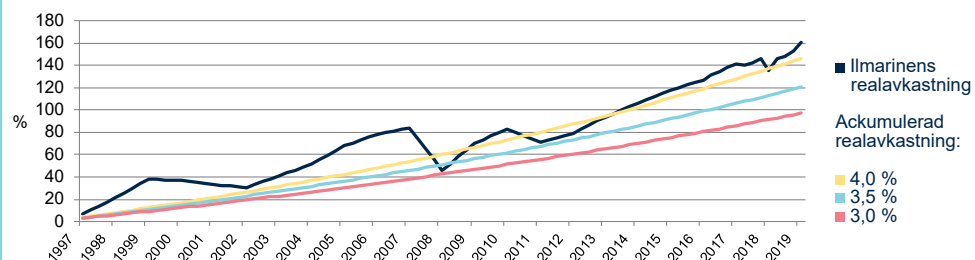
Ilmarinens vice verkställande direktör, placeringar

## TOTALAVKASTNINGEN PÅ ILMARINENS PLACERINGAR OCH SOLVENSINIVÅN

	2019	2018
Pensionstillgångar, mn euro	51 342,1	46 473,8
placeringar till verkligt värde	50 527,8	46 024,0
nettointäkter av placeringsverksamheten på sysselsatt kapital	11,8 %	-1,4 %
solvensnivån, dvs. förhållandet mellan pensionstillgångar och ansvarsskuld	126,6 %	123,7 %
solvenskapital, mn euro	10 791,8	8 917,7

Pensionstillgångarna förvaltas alltid med ett tidsperspektiv som är längre än ett enskilt år. Varje års resultat är av betydelse, men alla år kan inte vara exceptionellt goda. Då det gäller placeringar är en eventuell vinst alltid förknippad med risk. Vi måste hålla risknivån på sådan nivå att vi alltid kan uppfylla kraven på en inkomstbringande och betryggande verksamhet. Hur vi lyckas uppnå detta mål kan granskas t.ex. med hjälp av solvensen och de långsiktiga placeringsintäkterna.

Den långsiktiga avkastningen är också det tal som Pensionskyddscentralen använder i sin prognos om förändringen av framtida pensionsavgifter. PSC har i sina beräkningar uppskattat att pensionstillgångarna i genomsnitt kommer att ge en realavkastning på 2,5 procent fram till år 2018. Efter det skulle realavkastningen enligt prognosen stiga till 3,5 procent.



## ANSVARSFULLA OCH HÅLLBARA PLACERINGSBESLUT

I sista hand styrs alla våra placeringsbeslut av kravet i lagen om att pensionstillgångarna ska placeras inkomstbringande och betryggande. Det är möjligt endast om vi bereder oss tillräckligt för placeringsriskerna och kan beakta alla synvinklar i anslutning till värdeutvecklingen av samtliga placeringsobjekt.

Vår bolagsstyrelse godkänner varje år den placeringsplan som styr vår placeringsverksamhet och följer upp genomförandet av den. I planen fastställer vi målen för risktagningen och placeringsallokeringen, dvs. hur placeringarna fördelas på olika tillgångsklasser. Styrelsen beslutar också om placeringsbefogenheterna. Ilmarinens placeringsorganisation ansvarar för den operativa placeringsverksamheten.

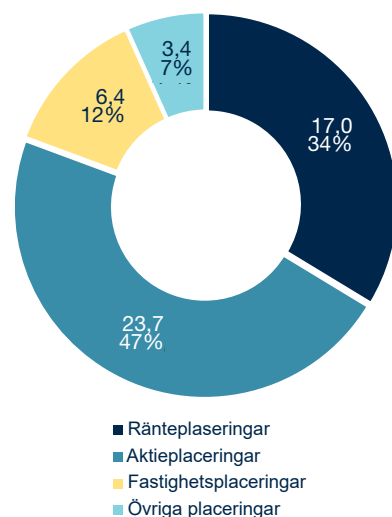
En väsentlig del av placeringarnas riskhantering är att identifiera de globala och lokala utvecklingskostnaderna som formar företagets verksamhetsförutsättningar och inverkar på deras möjligheter och förmåga att producera ekonomiskt mervärde för sina ägare. Därför beaktar vi faktorer i anslutning till miljön, de mänskliga rättigheterna och ägarstyrningen i alla våra placeringsbeslut. För dessa synpunkter på ansvarsfulla placeringar använder investerarna ofta den engelska termen environment, social och governance, som förkortas ESG.

Vår syn på en ansvarsfull placeringsverksamhet beskrivs i våra principer för ansvarsfulla placeringar. Det faktum att de utgör en handling som godkänns av vår

styrelse, beskriver hur viktiga de är i vår verksamhet. Principerna uppdaterades senast i slutet av 2019. Principerna omfattar Ilmarinens alla tillgångsslag från noterade börsplaceringar till onoterade bolag, företagslån och fastigheter. I varje placeringslag beaktas dess särskilda egenskaper och krav.

Vår allmänna syn på en ansvarsfull verksamhet förblev oförändrad i uppdateringen: vår placeringsverksamhet styrs fortsättningsvis av efterlevnaden av internationella normer, en aktiv ägarroll och integrering av hållbarhetstänkandet i portföljförvaltningen. Den viktigaste ändringen var att vi beslutade ställa ett ambitiöst mål om att placera de pensionstillgångar som vi förvaltar klimatneutralt fram till utgången av 2035. Målets tidtabell är detsamma som fastställdes av t.ex. finska staten.

### PLACERINGSTILLGÅNGARNAS MARKNADSVÄRDE (50,5 MD €) ENLIGT TILLGÅNGSSLAG



## Förvaltningen av klimatneutrala pensionstillgångar eftersträvar faktiska utsläppsminskningar

Kalkylmässigt fås en klimatneutral placeringsportfölj enklast genom att utesluta de mest förorenande bolagen ur portföljen. Det har emellertid ingen effekt på de faktiska utsläppen i synnerhet på kort sikt. Vårt mål är att påverka våra placeringsobjekt så att de gör faktiska utsläppsminskningar, dvs. så att utsläppen som helhet minskar.

Klimatneutrala placeringar fram till slutet av 2035 är ett mål som särskilt beaktar riskerna och möjligheterna i anslutning till klimatförändringen för investerarna. Klimatförändringen och de åtgärder som tas för att bekämpa den inverkar speciellt på verksamheten i företag som är beroende av fossila bränslen. Förändringar i utsläppshandeln och eventuella koldioxidtullar mellan marknadsområdena inverkar t.ex. på företagets ekonomi. I de företag där åtgärderna höjer kostnaderna för en affärsverksamhet som grundar sig på tillverkning eller användning av fossila bränslen, utökar de efterfrågan på förnybara och koldioxidsnåla energiformer. På så sätt öppnar affärsverksamhet som strävar efter att bekämpa klimatförändringen även nya placeringsmöjligheter.

Marknadsmekanismer som höjer priset på kol efterlystes redan förra

året. Marknadsmekanismerna, dvs. någon form av ett globalt utsläppshandelssystem är den sista viktiga punkten i Paris klimatavtal från 2015, i vilket det avtalades om en begränsning av klimatuppvärmningen till 1,5 grader. Klimatmötet i Madrid i december har ännu inte kunnat enas om mekanismerna, utan beslutsfattandet lämnades till det möte som ordnas i Glasgow i år.

Antagandet är att förändringarna ännu inte har prissatts i placeringsprodukterna. Ur investerarens synvinkel är det inte fråga om huruvida staterna vidtar klimatåtgärder, utan när de tänker agera. Med eller utan lagstiftning är klimatförändringen både en risk och en möjlighet för investeraren. Då klimatet värms upp förlängs t.ex. skogarnas tillväxtperiod i Finland, men å andra sidan orsakar torra och skadeinsekter mer skogsskador. Ett ökat antal extrema väderfenomen inverkar t.ex. på verksamheten och transporterna inom ett flertal industribranscher.

## Koldioxidneutralitet är ett krävande mål

Vi gynnar koldioxidsnåla företag i vår portfölj och förutsätter att våra placeringsobjekt vidtar åtgärder för ett koldioxidsnåla samhälle. Dessutom förutsätter vi att våra placeringsobjekt integrerar målen i Paris klimatavtal som en del av sin strategi och rapportering. Detta innebär t.ex. uppställande av vetenskapliga utsläppsminskningssmål (Science Based Targets).

Som en del av vårt klimatneutralitetsmål placerar vi inte i företag, vilkas koldioxidintensitet i anslutning till affärsverksamheten, dvs. företagets beroende av fossila bränslen, är betydande och bolaget inte har tillräckliga utsläppsminskningssmål.

Vi analyserar bolag som är beroende av fossila bränslen med hjälp av koldioxidberäkningar. I samband med dem indelas affärsområdena i tre klasser: verksamhet med hög koldioxidrisk, med medelhög koldioxidrisk och med låg koldioxidrisk. Tillverkning och användning av fossila bränslen hör till klassen med hög koldioxidrisk. Fossila bränslen är bland annat stenkol, fossil olja och naturgas. Användning av stenkol inom energiproduktionen orsakar t.ex. enorma miljökonsekvenser, fastän det finns andra alternativ som kunde användas. Då flera investerare undviker sektorn uppstår en ekonomisk risk. Stenkol behövs däremot i framställningen av stål, och tillsvidare finns det inte trovärdiga alternativ till all stålanvändning.

Om över 30 procent av bolagets affärsverksamhet bildas av verksamhet med en hög koldioxidrisk, kan vi placera i företaget

endast utifrån en noggrannare analys. Vi sänker gränsen gradvis till 15 procent fram till slutet av 2025. I analysen använder vi MSCI:s koldioxidberäkningar och -klassificering.

I fråga om de företag som överstiger gränsen analyserar vi noggrant bl.a. strategiändringar, rapporteringens omfattning och utsläppsminskningssmålen. Företagets placering i jämförelsegruppen, t.ex. hur viktiga utsläppsminskningssmålen är och deras tidtabell i förhållande till andra företag inom samma bransch, kan därtill inverka på placeringsbeslutet.

Övergången till förnybar energiproduktion, om än stegvis, har även betydande effekter på de mänskliga rättigheterna. Fatigare tillväxtekonomier är mer beroende av fossila bränslen än utvecklade ekonomier. Bedömningen av effekterna på de mänskliga rättigheterna är i sin helhet en viktig del av klimatåtgärderna. Bekämpningen av klimatförändringen är en förutsättning också för att bevara ett stabilt samhällsläge och är således en förutsättning för långsiktiga inkomstbringande och betryggande placeringar. Genom att integrera klimatfaktorerna i placeringsbesluten kan vi för egen del delta i byggandet av en framgångsrik framtid som stöder en hållbar och rättvis övergång (just transition).

Våra tidigare klimatmål infördes 2016 och de fastställdes fram till slutet av 2020. Efter att de tidigare principerna upprättades har klimatvetenskapen och förståelsen för investerarnas roll i bekämpningen av klimatförändringen emellertid avsevärt förändrats. Det varken går eller lönar sig att

## PLACERINGSPORTFÖLJENS KOLDIOXIDAVTRYCK I FÖRHÅLLANDE TILL OMSÄTTNINGEN GRI 305-4

	2019	2018
Den direkta noterade aktieportföljens koldioxidintensitet (tCO <sub>2</sub> e/miljon i omsättning)	238	265
Den direkta noterade aktieportföljens koldioxidintensitet i förhållande till det sammanslagna jämförelseindexet (per miljon euro i omsättning)	- 1 %	- 31 %
Den direkta noterade aktieportföljens koldioxidintensitet (tCO <sub>2</sub> e/miljon sysselsatta euro)	145	277
Den direkta noterade aktieportföljens koldioxidintensitet i förhållande till det sammanslagna jämförelseindexet (per miljon sysselsatta euro)	- 13 %	2 %
Den direkta noterade aktieportföljens absoluta utsläpp (tCO <sub>2</sub> e, Scope 1+2)	1 579 240	1 660 031
Den direkta noterade aktieportföljens absoluta utsläpp (tCO <sub>2</sub> e, Scope 1+2+3)	15 607 735	-
Den direkta noterade företagslånepportföljens koldioxidintensitet (tCO <sub>2</sub> e/miljon euro i omsättning)	170	316
Den direkta noterade företagslånepportföljens koldioxidintensitet (tCO <sub>2</sub> e/miljon sysselsatta euro)	286	371
Den direkta noterade företagslånepportföljens absoluta utsläpp (tCO <sub>2</sub> e)	678 258	831 691
Den direkta noterade företagslånepportföljens absoluta utsläpp (tCO <sub>2</sub> e, Scope 1+2+3)	6 267 656	-

Vi granskar placeringarnas koldioxidrisk genom att räkna klimatavtrycket av våra aktie- och företagslånepportföljer. Klimatavtrycket är en god mätare då man vill föra fram klimatriskerna och jämföra företagen inom samma bransch med varandra. De berättar emellertid inte hela sanningen om placeringarnas klimatkonsekvenser. Beräkningssätten varierar och skillnaderna mellan olika branscher är stora. I mätningarna kan man i regel inte beakta utsläppen under hela livscykeln.

I tabellen rapporteras klimatavtrycket av de företag som ingår i Ilmarinens direkta aktie- och företagslånepportfölj. I beräkningen ingår direkta utsläpp (nivå/scope 1) och en del av de indirekta utsläppen (i huvudsak köpt energi, dvs. nivå/scope 2) (GRI 103-3)

Med tanke på klimatavtrycket har koldioxidekvivalenten, dvs. beloppet av olika växthusgasutsläpp, rapporterats för de företag som är placeringsobjekt kommensurabelt med koldioxidton i förhållande till företagets omsättning. Det här rapporteringssätten används i första hand. Vi rapporterade också om mängden växthusgasutsläpp i förhållande till sysselsatta euro. Därtill rapporterar vi placeringsobjektens absoluta växthusgasutsläpp som koldioxidekvivalentton.

Aktieportföljens utsläpp har jämförts med en kombination av jämförelseindex som motsvarar en kombination av de allmänna index som Ilmarinen använder som jämförelseindex i sin placeringsverksamhet.

## PLACERINGAR I LÖSNINGAR FÖR EN HÅLLBAR UTVECKLING (KPI 7)

	2019	2018	TAVOITE 2020
Andelen av affärsverksamheten som ansluter sig till lösningar för en hållbar utveckling av de direkta noterade aktiernas årsomsättning	9,2 %	7,9 %	12 %
Andel av affärsverksamheten som ansluter sig till lösningar för stävjan av klimatförändringen av aktiernas årsomsättning	6,2 %	4,5 %	

Analysen av andelen affärsverksamhet som ansluter sig till hållbar utveckling (SDG – sustainable development goals) görs av en utomstående aktör. Vi godkänner inte bolag, i vilka en del av affärsverksamheten i väsentlig grad bromsar upp uppnåendet av SDG-målen, fastän en del av verksamheten skulle stöda målen. Det har visat sig vara krävande att uppnå målen, eftersom det varit svårt att hitta placeringsobjekt som uppfyller de ekonomiska villkoren.

lämna bort något av målen från 2016, men behovet av nya mål är uppenbar.

Ny information kommer att inverka på våra mål även framöver. Vi har ännu inte slagit fast alla metoder, med vilka vi avser att uppnå klimatneutralitet. Vi delar in målen i kortare delmål och följer upp hur de uppnås. Efter att vi uppnått resultat i de nu uppställda målen, ställer vi upp följande mellanetapper.

Miljöorganisationen Greenpeace analyserade i slutet av sommaren de finländska pensionsbolagens klimatpolicyn och kallade oss för klimatstapplare. Medborgarorganisationens kritik visade sig bero på ett fel i den information som vi hade använt som underlag för placeringsbesluten. På grund av felet fanns det ett bolag i vår placeringsportfölj som inte uppfyllde de krav som vi ställt för placeringen. Då ärendet uppdagades vidtog vi åtgärder: vi granskade våra processer kritiskt och avstod från vårt aktieinnehav i bolaget i fråga. Efter vidtagna åtgärder flyttade Greenpeace oss till gruppen klimatkämpare.

### Andelen stenkol i portföljen minskade – scenariot om 1,75 grader kräver mer förnybar energi

Vi har analyserat Ilmarinens aktie- och företagslåneportfölj genom att använda PACTA-metodologin (Paris Agreement Climate Transition Assessment). Analysen bygger på den internationella energioorganisationen IEA:s övergångsscenarier som sträcker sig fram till 2024. Analysen gjordes av placeringar i fossila bränslen, energiproduktion och bilsektorn.

Vi undersökte på vilket sätt portföljerna är i linje med 1,75 graders målet för 2024. Enligt den undersökning som gjordes för ett år sedan behövde Ilmarinen utöka andelen företagslåneplaceringar i förnybara energikällor och minska sina aktieplaceringar i oljeproduktion och företagslåneplaceringar i kolproduktion.

Jämfört med situationen för ett år sedan har placeringarna som hänför sig till stenkol i företagslåneportföljen avsevärt minskat. Andelen placeringar i förnybar energi behöver emellertid ännu utökas för att vi ska vara i linje med målen. Andelen placeringar i energi som produceras med vattenkraft är både i aktie- och företagslåneportföljen högre än i marknadsportföljen som följer klimatmålet.

Då det gäller aktieplaceringar i oljeproduktion är vi nästan på målsatt nivå.

Då det gäller bilsektorn behöver vi utöka andelen placeringar i el- och hybridbilar både i aktie- och företagslåneportföljen. Många bilbolag har redan i betydande grad ökat produktionen av el- och hybridbilar, vilket innebär att ändringen också kommer att synas med ett litet dröjsmål i vår placeringsportfölj.

### ANDELEN FÖRETAG SOM RAPPORTERAT OM VÄXTHUSGASUTSLÄPP



### ANDELEN FÖRNYBAR ENERGI OCH STENKOL AV ENERGIPRODUKTIONEN I DE ELBOLAG SOM ILMARINEN INVESTERAR I

	2019	2018
Andelen förnybar energi av elproduktionen i de direkta aktieplaceringarna	31,5 %	25,4 %
Andelen stenkol av elproduktionen i de direkta aktieplaceringarna	5,0 %	3,7 %
Andelen förnybar energi av elproduktionen i företagslånen	31,8 %	22,1 %
Andelen stenkol av elproduktionen i företagslånen	6,2 %	17,1 %

” Vårt mål är att påverka våra placeringsobjekt så att de gör faktiska utsläppsminskningar, dvs. så att utsläppen som helhet minskar.

*Mikko Mursula, Ilmarinens vice verkställande direktör, placeringar*

## ALLA PLACERINGSBESLUT BYGGER PÅ ANSVARSANALYS

Ansvarsanalysen är en del av vår process då vi väljer placeringsobjekt. När portföljförvaltarna väljer placeringsobjekt har de i våra databaser förutom finansiell information även tillgång till hållbarhetsklassificeringar. Klassificeringarna bygger på en kombination av hållbarhetsklassificeringar som tagits fram av tredje parter, vilka vi anpassar till analyser och slutledningar ur interna och externa källor.

År 2019 förbättrade vi integreringen av ansvarsaspekterna i placeringsbesluten genom att ta i bruk ett eget ansvarsverktyg, som fungerar som en databank för portföljförvaltarna.

Analysen som ligger till grund för hållbarhetsklassificeringarna innehåller i omfattande grad de risker och möjligheter som är förknippade med en ansvarsfull företagsverksamhet, realiserade risker och normöverträdelser. Placeringar i företag med sämre kreditbetyg kräver alltid en noggrannare förhandsutredning.

Företag i vilka det finns en bekräftad normöverträdelse och som inte har vidtagit korrigerande åtgärder kan höra till våra placeringsobjekt endast under en pågående påverkningsprocess. Om påverkningsprocessens avslutas som resultatlös, avyttrar vi om möjligt innehavet. Om det företag som gjort normöverträdelser senare korrigerar sin verksamhet, kan vi åter överväga en placering via det normala placeringsförandet. (GRI 103-2)

Inom placeringsverksamheten används ESG-jämförelseindex som framhäver an-

svarsfullhet. ESG-indexen grundar sig på MSCI:s klassificeringar. Till indexen har valts företag med den bästa hållbarhetsklassificeringen per sektor och område, vilka representerar 50 procent av det motsvarande generalindexets marknadsvärde. Dessutom utesluter indexen bolag som tillverkar t.ex. tobak eller kontroversiella vapen samt bolag som gjort sig skyldiga till allvarliga internationella normöverträdelser.

Införandet av ESG-jämförelseindexen binder hållbarhetsaspekterna allt närmare till den praktiska placeringsverksamheten. ESG-jämförelseindexen täcker inte hela Ilmarinens noterade aktieportfölj. Många av de noterade finländska börsaktierna har t.ex. ett för litet marknadsvärde eller för liten omsättning för indexlistning. Det faktum att ett företag inte finns med i indexet innebär således inte automatiskt att det handlar oansvarigt och därför är det viktigt att använda olika verktyg i totalbedömningen av hur ansvarsfullt ett företag agerar.

Ansvar för att upprätta och uppdatera våra principer för ansvarsfulla placeringar och för de praktiska anvisningarna bärs av ledningsgruppen för ansvarsfulla placeringar. Till nämnda ledningsgrupp hör utöver verkställande direktören och placeringsdirektören även representanter från placeringslinjen, juridiska ärenden och kommunikation. Ilmarinens placeringsorganisation ansvarar för verkställandet av principerna.

Ledningsgruppen för ansvarsfulla placeringar bereder, beslutar om och koordinerar våra viktigaste ägarpolitiska riktlinjer. Till dem hör röstningsanvisningar för bolagsstämmorna och ställningstaganden till de

största ägarnas gemensamma offentliga uttalanden och förslag före bolagsstämmorna.

Placeringslinjen ansvarar för den operativa ansvarsanalysen och för integreringen av den i urvalsprocessen samt i uppföljningen av hur ansvarsfullt våra placeringsobjekt agerar. Till teamet för ansvarsfulla placeringar hör chefen för ansvarsfulla placeringar och två analytiker av ansvarsfulla placeringar. Teamet rapporterar till allokeringdirektören. (GRI 103-2)

## VI RAPPORTERAR REGELBUNDET OM PENSIONSTILLGÅNGARNA OCH SKÖTSELN AV PENSIONSSKYDDET

Vi rapporterar offentligt om Ilmarinens placeringsintäkter och solvens varje kvartal. På så sätt kan nuvarande och potentiella kunder och andra intressegrupper följa på vilket sätt vi sköter pensionsskyddet.

Dessutom rapporterar vi uppgifter om effekterna av våra placeringar i företagsansvarsrapporten varje år. Vi upprättar den här rapporten genom att använda den internationella GRI-referensramen och dessutom utnyttjar vi internationell TC-

FD-rapportering.

En av TCFD:s viktigaste rekommendationer är att beakta olika klimatuppvärmningsscenarier i en föränderlig affärsmiljö och via olika framtidsscenarier. I Ilmarinen används därför olika klimatscenarier i placeringsverksamhetens bakgrundsanalyser. Vi anser också att det är viktigt att göra olika scenarieanalyser av placeringsportföljens struktur oberoende av utmaningarna i anslutning till analyserna och olika beräkningssätt.

Enligt vår bedömning följer vår verksamhet till största delen TCFD:s riktlinjer. Beräkningen och scenarieanalyserna innehåller emellertid fortsättningsvis utmaningar som gäller t.ex. uppgifternas tillförlitlighet. Dessa utmaningar syns t.ex. i beräkningen av portföljens koldioxidavtryck, där det är möjligt att få olika resultat beroende på beräkningssättet. Vi vill ge en så realistisk bild som möjligt av vårt klimatavtryck. I det beräkningssätt som vi valt i rapporten används branschernas medelvärden av de utsläpp för vilka det inte finns offentlig, bekräftad information att tillgå.

Utöver företagsansvarsrapporten publicerar vi en gång per år uppgifter om påverkningsprocesserna och de företag

” Vi hoppas att så många placerare som möjligt beaktar klimatförändringen och riskerna med den. Ju fler som deltar, desto lättare är det för oss att uppnå vårt eget mål.

*Anna Hyske, Ilmarinens chef för ansvarsfulla placeringar*

som varit föremål för dem i samband med Nordic Engagement Cooperations årsberättelse. Vi upprättar en särskild rapport om våra förfaranden i anslutning till ansvarsfulla placeringar enligt riktlinjerna i Principles of Responsible Investment (PRI). (GRI 102-12)

### Vi försköt tyngdpunkten i våra passiva placeringar till ansvarsfulla fonder

Under 2019 överförde vi tillgångar för över tre miljarder euro i nya, prismässigt konkurrenskraftiga passiva fonder som tar hänsyn till ansvarsmålen. Placeringarna gjordes i sammanlagt fyra ESG-orienterade ETF-fonder, dvs. i ansvarsfulla börsnoterade indexfonder. Fonderna följer MSCI:s hållbarhetsindex..

De placeringar som gjordes förra året försköt tyngdpunkten i våra passiva förval-

tade placeringar till ansvarsfulla och prismässigt konkurrenskraftiga indexfonder. Vi är aktivt med och utvecklar fonder som placerar på den amerikanska och europeiska marknaden. Som ett erkännande för vårt arbete fick vi ringa i börsklockan i New York i samband med lanseringen av en ny ansvarsfull indexfond. Den viktigaste orsaken till erkännandet var att lanseringen tack vare vår inledande placering blev den största ETF-fonden som lanserades i Förenta staternas historia.

Vid årsskiftet var ca 70 procent av de passiva placeringarna placerade i ansvarsfulla fonder. Andelen ökade i februari 2020, då vi deltog i följande lansering av en ny ETF som placerar i ett hållbarhetsindex på tillväxtmarknaden. Vårt mål är att över 90 procent av våra passiva placeringar ska vara placerade i ansvarsfulla fonder fram till utgången av 2020.

- [Läs mer om ansvarsfulla placeringar och ladda ner principerna och de praktiska anvisningarna](#) ›

” Investerares bör beakta att energiproduktionen och en ändring av den också inverkar på de mänskliga rättigheterna.

*Anna Hyrskje, Ilmarinens chef för ansvarsfulla placeringar*



Vi utvecklade ett eget ansvarsverktyg, som fungerar som en databank för portföljförvaltarna. Arbetet stöder uppnåendet och uppföljningen av klimatmålen.



Vi fick ringa New Yorks börsklocka i samband med lanseringen av en ny ansvarsfull indexfond. Vi deltar aktivt i utvecklingen av fonder.



Vi placerar pensionstillgångarna klimatneutralt fram till utgången av 2035.



Våra påverkningsprocesser var mycket framgångsrika. Vi uteslöt företag som tillverkar cannabis för nöjesbruk bland våra placeringsobjekt.

De första åtgärderna för att uppnå klimatneutralitet offentliggjordes i februari 2020.



Vi försköt de passiva placeringarnas tyngdpunkt till ansvarsfulla och prismässigt konkurrenskraftiga indexfonder. Vi överförde över 3 miljarder euro passiva placeringar i dylika fonder.



Internationella investerare bedömde att våra insatser för en ansvarsfull placeringsverksamhet var utmärkta. Vi placerade oss på 22:a plats i enkätundersökningen IRRRI 2019.

I den internationella placerarsammanslutningen PRI:s jämförelse varierade de betyg som gavs Ilmarinens från i huvudsak utmärkta till medelnivå.



Ilmarinens team för ansvarsfulla placeringar utökades med en tredje medlem.



## KLIMATFÖRÄNDRINGEN ÄR EN RISK SOM PLACERAREN MÅSTE BEAKTA

### BOLAGSSTYRNING (G)

#### a. Styrelsens övervakning av klimatriskerna och möjligheterna

Vår styrelse godkänner miljöprinciperna och klimatprinciperna i anslutning till dem. I våra klimatprinciper har vi identifierat riskerna på övre nivå och de möjligheter som ansluter sig till klimatförändringen. Ilmarinens styrelse har godkänt målet på övre nivå om klimatneutralitet fram till 2035. Vi presenterar resultatet av klimatarbetet för styrelsen minst en gång om året som en del av rapporteringen och godkännande av principerna.

#### b. Den verkställande ledningens roll i bedömningen och hanteringen av riskerna och möjligheterna i anslutning till klimatet

Ledningsgruppen för ansvarsfulla placeringar är ansvarig för att integrera principerna som en del av vårt praktiska arbete.

” Med tanke på investeraren skulle det vara ytterst viktigt att kunna enas om prissättningen på kol och om utsläppshandelns regler, för att få dem som förorenar att betala för utsläppen. För närvarande är utsläppen delvis utlagda, eftersom vi inte har någon global utsläppshandel eller någon prissättning av kol.

*Anna Hyske, Ilmarinens chef för ansvarsfulla placeringar*

Ledningsgruppen för ansvarsfulla placeringar ger råd och fastställer på vilket sätt risker och möjligheter integreras som en del av placeringsbesluten. Ledningsgruppen för ansvarsfulla placeringar ställer upp delmål som ett led i uppnåendet av klimatneutralitetsmålet.

### STRATEGI (S)

#### a. Identifiering av risker och möjligheter i anslutning till klimatet ur olika tidsperspektiv

De viktigaste klimatriskerna och möjligheterna som har de största effekterna ansluter sig till vår placeringsförmögenhet. Konsekvenserna av vår egen verksamhet är ringa. Indirekta risker uppstår närmast via våra kunders affärsverksamhet.

Vi lyfter fram teman i anslutning till klimatet som en del av den normala portföljförvaltningen på möten med företagsledningen och i samband med

påverkningsprocesser. Vi publicerade nya förfaranden för ansvarsfulla placeringar, vilka godkändes av ledningsgruppen för ansvarsfulla placeringar i februari 2020. I de praktiska anvisningarna redogörs för på vilket sätt vi genomför klimatneutrala placeringar av pensionstillgångarna enligt målet i klimatprinciperna fram till utgången av 2035.

#### b. Verkningarna av risker och möjligheter i anslutning till klimatet på affärsverksamheten, strategin och den ekonomiska planeringen

Vår styrelse behandlar klimatärenden på principnivå och godkänner de långsiktiga klimatmålen. Ledningsgruppen för ansvarsfulla placeringar behandlar och identifierar klimatrisker och möjligheter samt beslutar om klimatmålets delmål och åtgärder som en del av den ansvarsfulla placeringsverksamheten.

Klimateffekternas betydelse är beroende t.ex. av målbolagens branscher och geografiska läge. Som en del av klimatneutralitetsmålet placerar vi inte i företag, i vilka koldioxidintensiteten, dvs. beroendet av fossila bränslen är betydande eller i bolag som inte har tillräckliga utsläppsminskingsmål. Vi gynnar utsläppsnåla placeringsobjekt och undersöker de möjligheter som klimatförändringen medför för affärsverksamheten. Vi sporrar även våra placeringsobjekt att ställa upp vetenskapli-

## TCFD

TCFD är en internationell rapporteringsram, som hjälper till att ta med den ekonomiska rapporteringen av klimatriskerna som en del av företagets rapportering. Nedan har vi granskat vår egen verksamhet enligt anvisningarna i referensramen i tre underteman:

- bolagsstyrning (G, governance)
- strategi (S, strategy)
- riskhantering (R, risks)

Utöver dem behandlas skilt även mått och mål (M).

ga utsläppsminskingsmål (Science Based Targets) och att ta in målen i Paris klimatavtal i sin strategi. De praktiska målen för genomförandet av koldioxidneutralitet har upprättats för fem år. Vi granskar delmålen kontinuerligt utifrån vår erfarenhet och i ljuset av ny information. Närmare information om våra klimatåtgärder och koldioxidneutralitetsmålen finns på sidan xx i den här rapporten.

#### c. Klimatstrategins hållbarhet i olika scenarier

Vi har gjort scenarieanalyser, men det behövs fler. Beräkningssätten bör utvecklas innan scenarierna kan användas som en väsentlig del av portföljförvaltningen. För närvarande ger scenarieanalyserna användbar information särskilt som underlag för mötena med placeringsobjektens representanter och påverkningsprocesserna. De hjälper också till att identifiera de placeringsobjekt som kräver tilläggsutredning.

## RISKHANTERING (R)

### a. Bolagets processer för att identifiera, bedöma och hantera klimatrisker

Utöver externa tjänsteleverantörer använder vi en egen analys för att identifiera och bedöma klimatriskerna. Värdepappersförvaltarna använder olika databanker och analyser som förutom klimatrisker även beaktar andra betydande teman för ansvarsfulla placeringar.

Inom fastighetsplaceringar har vi redan länge använt livscykelmodellen som en del av projektens lönsamhetsberäkningar. För alla nya byggprojekt söks LEED-miljöcertifiering. Kravnivån är minst gold-nivå.

### b. Bolagets processer för en integrering av klimatriskerna som en del av en mer omfattande hantering av placeringsrisker

I det här skedet koncentrerar vi oss tillsvidare på systematiseringen av den första punkten på portföljförvaltningsnivå. Efter det integreras klimatriskerna som en del av hela organisationens riskhantering. Vi har begründat på vilket sätt klimatriskerna skulle kunna beaktas mer omfattande t.ex. som en del av solvensberäkningen.

## MÅTT OCH MÅL (M)

### a. Beräkningssätt som tillämpas i bedömningen av klimatrisker och möjligheter

Vi använder externa tjänsteleverantörer t.ex. i beräkningen av klimatavtrycket. Siffrorna för 2019 har beräknats av bolaget

Engaged Tracking.

I beräkningen har man använt medeltal, om det inte funnits offentliga, bekräftade uppgifter om utsläppen.

I bedömningen av klimatriskerna och möjligheterna använder vi utöver beräkningen av klimatavtrycket även information som tas fram av olika tjänsteleverantörer. Vi gör regelbundet olika scenarieanalyser av våra portföljer med bland annat analysverktyget PACTA.

### b. Scope 1 och 2, om möjligt även utsläppen i Scope 3

Vi publicerar vårt klimatavtryck både av de direkta aktie- och ränteplaceringarna (Scope 1 och 2 samt separat för Scope 1+2+3) och dessutom rapporterar vi i omfattande grad t.ex. om klimatkonsekvenserna av våra fastighetplaceringar.

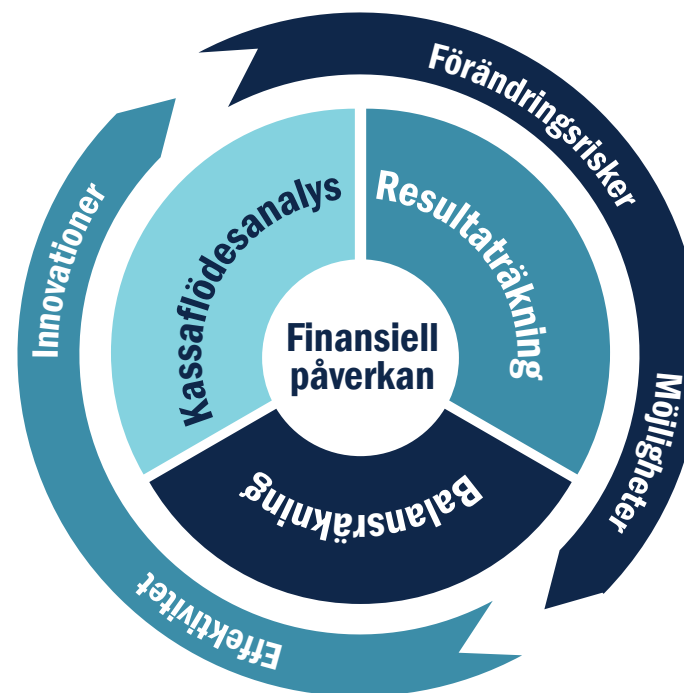
Vi har även beräknat placeringarnas Scope 3-utsläpp. Variationerna mellan olika beräkningssätt är fortfarande stora och beräkningen innehåller samma utsläppskällor flera gånger, vilket gör att vi förhåller oss reserverade till siffrorna och de slutledningar som görs med stöd av dem.

### c. Uppställande och uppföljning av målen för hanteringen av klimatrisker och möjligheter

Vi har publicerat klimatmål och en vägkarta för 2020–2025. Vårt mål är att placera pensionstillgångarna klimatneutralt fram till utgången av 2035. Delmålen har ställts för fem år fram till 2025. Vi följer upp hur målen uppfylls som en del av företagsansvarsrapporteringen varje år. Målen granskas utifrån erfarenheterna och i ljuset av ny information regelbundet.

En väsentlig del av TCFD-rapporteringsramen ansluter sig till identifieringen av riskerna och möjligheterna i anslutning till klimatförändringen. Riskerna och möjligheterna har ekonomiska effekter som det lönar sig för investeraren att beakta. Effekterna kan synas via balansräkningen, resultaträkningen och/eller via kassaflödet.

Om företaget har en stark balansräkning och ett sunt kassaflöde är det lättare att utveckla verksamheten, att svara på utmaningarna med klimatförändringen och att utnyttja möjligheterna med den. Effekterna kan också granskas i andra riktningen, dvs. ett bolag som kan svara på utmaningarna och möjligheterna med klimatförändringen kan sannolikt också uppnå en bättre ekonomisk nytta än sina konkurrenter.



GRI 201-2

Förändringsrisker, dvs. risker som ansluter sig till övergången till ett koldioxidnårlare samhälle

är bland annat risker förknippade med lagstiftningen, teknologi, marknadsförändringar och anseende. Energi- och bilindustrin är t.ex. särskilt utsatta för förändringsriskernas inverkan.

De fysiska riskerna av klimatförändringen kan indelas i två klasser: akuta och mer långsiktiga risker. Till de akuta riskerna hör väderleksförändringar, såsom översvämningar och orkaner. Som mer långsiktiga risker räknas t.ex. bestående temperaturhöjningar och en stigande havsytta som en följd av det. Branscher som är särskilt utsatta för fysiska risker är t.ex. skogssektorn, jordbruk och fastigheter.

Klimatförändringen medför också möjligheter bl.a. via förbättrad effektivitet, energikällor, nya produkter och tjänster och nya marknader. Anpassningen till klimatförändringen medför också affärsmöjligheter inom olika branscher.

Vi strävar efter att identifiera dessa risker och möjligheter inom alla sektorer och beaktar dem i våra placeringsbeslut.

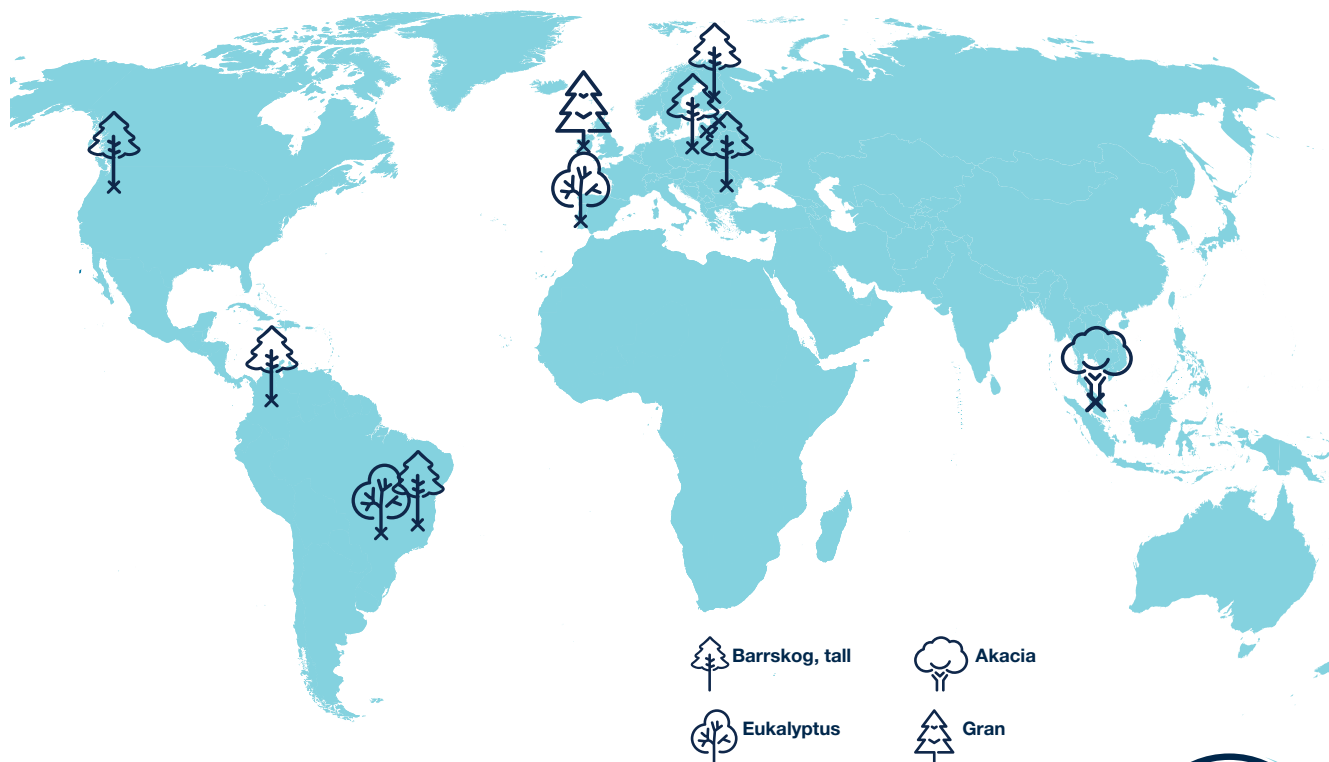
## KLIMATRISKER OCH MÖJLIGHETER I ANSLUTNING TILL SKOGSINNEHAVEN

Vi har skogsplaceringar som omfattar sammanlagt 210 000 hektar via olika företag. Siffran innehåller inte placeringar i noterade företag, som utöver annan affärsverksamhet även har skogsinnehav. Skogarna finns runt om i världen såsom kartan visar. Vi har inga skogsplaceringar i det brandhärjade Australien eller i Amazonområdet, men klimatförändringen medför risker och även möjligheter för våra innehav annanstans. Som en del av riskkartläggningen av klimatförändringen har vi granskat våra skogsplaceringar och registrerat särskilt riskerna och möjligheterna i anslutning till klimatförändringen ur skogsinvesterarens synvinkel.

Klimatförändringen påverkar vår miljö på olika sätt och orsakar samtidigt både negativa och positiva effekter för skogsinvesterare. Effekterna beror på skogens läge, dvs. klimatuppvärmningen orsakar torka i vissa delar och förlänger tillväxtperioden annanstans. Vi har här sammanställt en lista på de vanligaste riskerna i anslutning till klimatförändringen för skogsinvesterare:

- torka utsätter för skogsbränder
- diversiteten försvagas
- tillväxten rubbas
- antalet skadeinsekter ökar
- markanvändningens övriga behov
- vindskador
- rotsystemen lider på grund av ofrusen mark
- ökad mängd snöskador (Norra Finland)
- främmande arter och svampar

## ILMARINENS SKOGSOMRODET



Beträffande de skogar som Ilmarinen äger via andra företag är avvisidan av de allt längre tillväxtperioderna i Finland lokal torka, för mycket regn, snö- och vindskador samt skadeinsekter och svampskador. Negativa konsekvenser kan stävjas och minimeras bland annat genom att använda skogshanteringsmetoder som gynnar en mångfald av träslag och främjar skogarnas hälsa. Nätverket av skogsvägar, aktiv identifiering av brandtillbud och tillgängliga

resurser minskar avsevärt riskerna för skogsbränder i Finland. Skogar eldas inte heller i någon avsevärd grad som en del av markanvändningen, varifrån bränder skulle kunna spridas. Torka och skogsbränder till följd av den är således inte ett lika stort problem hos oss som i många andra länder, vilket vi kunde se under 2019. I Finland har mildare vintrar i anslutning till klimatförändringen lett till att det inte bildas någon tjäle, vilket orsakar skador till följd av



Ilmarinens skogsområdet, hektar

2019	210 000
2017	169 128

vinterstormar med ökade regnmassor och hårda vindar. Mildare vintrar och minskad tjäle försvårar maskinell virkesdrivning. Skogsbilvägarna lider av den uppmjukade undergrunden, vilket kan leda till transportproblem och svårigheter att ta sig fram i händelse av skogsbrand. Dessa risker kan minskas genom att bättre identifiera de ställen både i skogen och på vägarna som har svag bärkraft, genom att använda lämplig drivningsmateriel och genom att upprätthålla vägar med tillräcklig bärformåga.

Utanför Finland i exempelvis Estland är dåligt väglag en betydande utmaning. I Rumänien har skogsbolaget Tornator, som vi äger, däremot byggt ett nätverk av skogsvägar och bolagets skogsvägar är bättre än den allmänna lokala nivån. Skogsbränder i dessa områden utgör en större risk än i Finland bl.a. på grund av kontinuerlig beståndsvård. Kontinuerlig beståndsvård ökar å andra sidan biodiversiteten i området.

Klimatförändringen skapar även möjligheter för skogsinnehaven. Det är inte enbart fråga om risker. För att uppnå målen om koldioxidneutralitet behövs koldioxidsänkor, alternativ till fossila bränslen och material samt arbetsplatser som en del av ett koldioxidsnålare samhälle.

Möjligheterna i anslutning till skogsinvesteringarna:





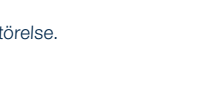
- koldioxidsänkor
- upprätthållande av diversitet
- en livskraftig och sund miljö
- kulturella värden
- trä- och cellulosaprodukternas förmåga att ersätta andra material
- förlängd tillväxtsåong t.ex. i Finland

Markanvändningen och skogarna är nästan de enda koldioxidsänkorna för tillfället. Insamlingen av koldioxid från atmosfären i industriell skala är ännu i testskedet, och med tanke på klimatförändringen är det därför viktigt att ta hand om vår koldioxidsänka. Det innebär inte att skogen inte kan användas. För att stärka våra koldioxidsänkor bör vi trygga skogens tillväxt och hälsa, utöka skogsarealen och förbättra skogarnas förädlingsgrad. Utvidgandet av träets användningsmöjligheter skapar möjligheter för investeringarna. Trä kan användas som råvarumaterial för att ersätta mer förorenande råvaror inom t.ex. byggandet och i framtiden även i allt större grad inom t.ex. textilindustrin. Vårt placeringsobjekt i Förenta staterna, Lewis&Clark erbjuder produkter som i huvudsak används för byggande i syfte att binda koldioxid under en mycket lång tid. Å andra sidan kan även en kortsiktig bindning av koldioxid vara till nytta med tanke på klimatförändringen, om man med den kan ersätta material och markanvändning som orsakar stora utsläpp. Ett exempel på det är användning av träcellulosa inom textilindustrin i stället för bomull.

Cirkulärsekonomitänkandet passar utmärkt för användningen av trä, eftersom materialet kan återvinnas och användas på nytt flera gånger. I ett koldioxidsnålt samhälle bör det även i övrigt fästas särskild uppmärksamhet på koldioxidcykeln.

För oss är det viktigt att de skogsbolag som vi äger inte bara följer lagstiftningen utan också beaktar olika certifieringsvillkor i förvaltningen av sina skogstillgångar.

## SKOGSSKADOR PÅ GRUND AV KLIMATFÖRÄNDRINGEN I FINLAND

Risk	Den nuvarande situationen	En uppskattning av framtiden	
Risk för skogsbrand	0,2 %	1,0 %	
Utnyttjandegraden för förstörda träd	0 %	0 %	
Risken för insektskador	3 %	12 %	
Utnyttjandegraden för förstörda träd	50 %	70 %	 
Risken för rotröta	10 %	30 %	
Utnyttjandegraden för förstörda träd	50 %	70 %	 

Risk = Sannolikheten för förstörelse i ett riskområde i form av en årligen upprepad förstörelse.

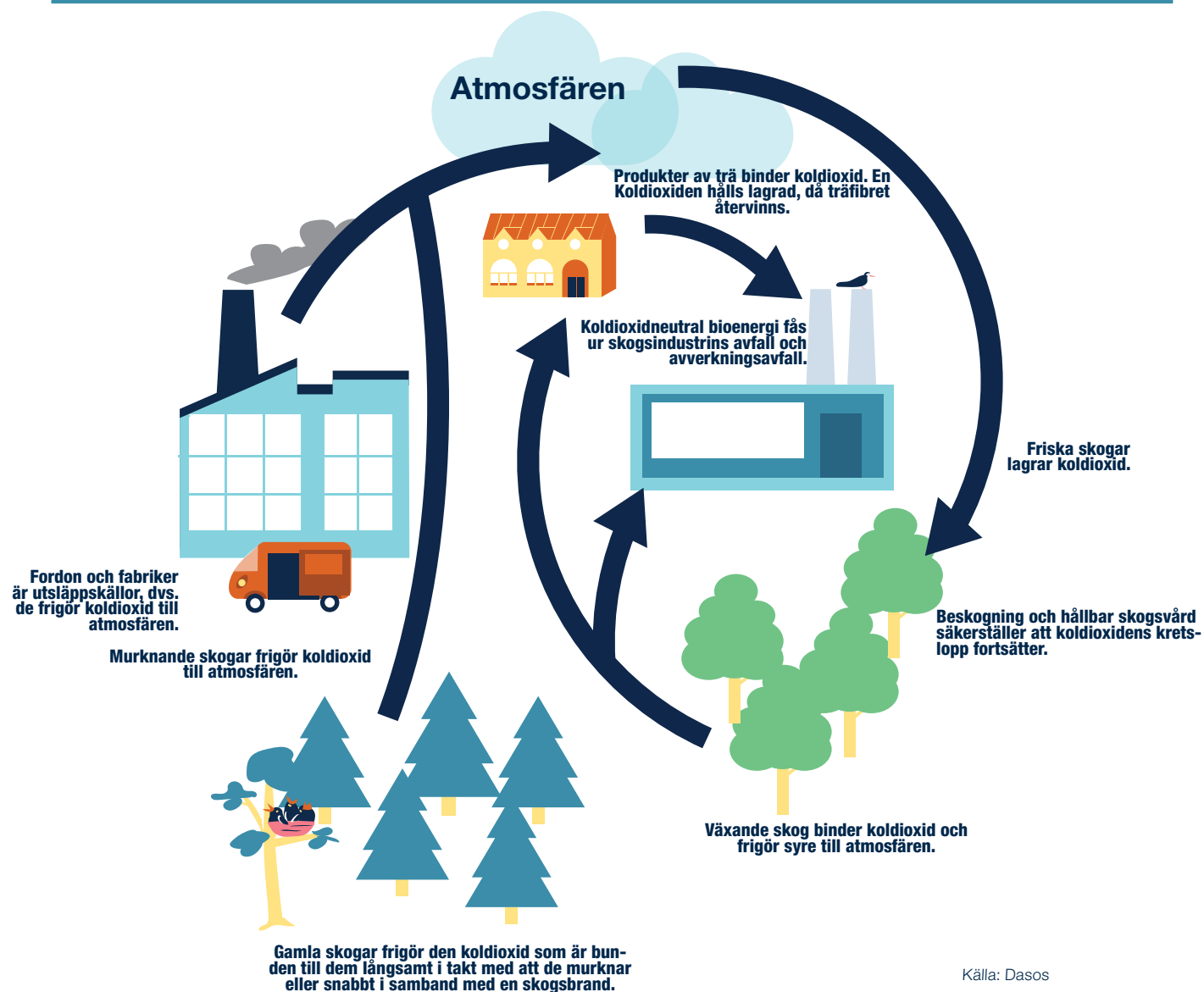
Källa: Tornator

Riskerna i anslutning till markägandet och markanvändningen bör beaktas som en del av skogsplaceringarna. Genom att utbilda personalen, fästa uppmärksamhet vid planeringen och genomförandet av verksamheten, genom att förstå de lokala förhållandena och göra de lokala sammanlutningarna delaktiga minskas riskerna i anslutning till mänskliga åtgärder och delvis även riskerna för naturförstörelser. Det finns inte tillgång till täckande eller ekonomiskt förnuftiga skogsförsäkringar för att täcka skador överallt i världen. Som en del av riskhanteringen har vi spridit våra skogsplaceringar på olika geografiska områden, i olika träslag och i trädbestånd i olika livscykelstadierna, vilket innebär att våra skogsplaceringar på ett utmärkt sätt uppfyller våra kriterier om att placeringarna ska vara inkomstbringande, betryggande och ansvarsfulla.

Under 2019 kartlade vi riskerna i anslutning till klimatförändringen bland annat genom att reda ut konsekvenserna av skogsbränderna i Amazonområdet på våra direkta och indirekta placeringsobjekt samt genom att ordna två intressegruppsdiskussioner, av vilka den ena hänförelse sig särskilt till skogsplaceringar och den andra till koldioxidneutralitet.

För att uppnå vårt koldioxidneutralitetsmål bör vi ta hand om våra koldioxidsänkor och utöka dem med hänsyn till de ekonomiska och miljömässiga aspekterna.

## SKOGAR OCH KOLCYKELN



Källa: Dasos

## INNEHAV GER MAKT OCH ANSVAR – VI PÅVERKAR VÅRA PLACERINGSOBJEKT

Aktivt ägande har redan länge varit en viktig del av hur vi agerar som en ansvarsfull placerare. Riktlinjerna för hur vi fungerar som en aktiv ägare fastställs i ägarstyrningsprinciperna. Ägarstyrningen fastställer på vilket sätt vi beaktar frågor i anslutning till en god förvaltning i företagen, dvs. till förvaltningen av ESG-faktorer.

Vår aktiva ägarstyrning fokuserar på inhemska innehav och på direkt påverkan. Vi genomför en aktiv ägarstyrning bland annat genom att sitta med i nomineringsutskott och rösta på bolagsstämmorna. Vi för en aktiv dialog med ledningen för de bolag som vi äger, t.ex. i ansvarsfrågor. Då det gäller indirekta innehav sköts ägarstyrningen av fondbolagen, vilka vi regelbundet ber rapportera om hur ägarstyrningen genomförs antingen skriftligen eller på gemensamma möten.

Våra ägarstyrningsprinciper ingår i våra principer för ansvarsfulla placeringar. De beskriver bland annat våra förväntningar på bolagen. Vi anser att det är viktigt att bo-

lagen rapporterar öppet om sin verksamhet och utöver finansiell information även redogör för sin bolagsstyrning, sina ansvarsprinciper, sitt skatteavtryck och sina mångfaldsprinciper. Vi har även riktlinjer om våra förväntningar på bl.a. bolagsstämmornas arbetsordning, ersättningsystem och styrelsens sammansättning.

Ilmarinens styrelse beslutar i fråga om alla anställda huruvida deras medlemskap i ett börsbolags förvaltningsorgan kan godkännas. Styrelsen beslutar också om godkännande av verkställande direktörens och ledningsgruppsmedlemmarnas medlemskap i förvaltningsorgan i sammanlutningar utanför Ilmarinen. Verkställande direktören beslutar för hela den övriga personalens del om medlemskap i anslutning till arbetet i andra förvaltningsorgan än börsbolag kan godkännas.

I egenskap av ägare deltar vi i nomineringsprocessen av styrelseledamöter i flera finländska börsbolag. I nomineringsprocesserna främjar vi en yrkesskicklig och ansvarsfull förvaltning och ledning i de företag som vi äger. Som medlem i nomineringsutskotten säkerställer vi att behoven

” Det är bra att god praxis uppmärksammas och att den sprider sig inom branschen mer omfattande. Detta gäller alla de investerare som placerade sig i toppen, av vilka väldigt många är från Norden. Ju fler som beaktar ansvarsaspekterna i sina placeringar, desto större är effekterna.

*Anna Hyske, Ilmarinens chef för ansvarsfulla placeringar*

## SÅLLNING AV PLACERINGSOBJEKT I HÄNDELSE AV NORMÖVERTRÄDELSE I MILJÖFRÅGOR OCH SOCIALA FRÅGOR

	2019	2018
Sållning i händelse av normöverträdelser, andel av noterade aktieplaceringar	100 %	100 %
Sållning i händelse av normöverträdelser, andel av noterade företagslån	100 %	100 %
Sållning i händelse av normöverträdelser, andel av Ilmarinens samtliga placeringstillgångar	65 %	54 %
Omfattningen av Ilmarinens egen ansvarsfullhetsklassificering (procent av de direkta noterade aktieplaceringarna)	90 %	90 %

Vi förutsätter att de bolag som vi äger utöver nationell lagstiftning även följer bland annat riktlinjerna i FN:s initiativ Global Compact och därtill relaterade internationella normer om bland annat mänskliga rättigheter, rättigheter i arbetslivet, miljö och korruption.

En utomstående tjänsteleverantör granskar våra placeringars värdepapper två gånger om året och rapporterar till oss om observerade och misstänkta fall av normöverträdelser. Genomgången omfattar Ilmarinens direkta placeringar i noterade aktier, företagslån och derivat som har ett enskilt företag som underliggande tillgångar, samt om möjligt även fondplaceringar. Vi beaktar kända normöverträdelser då vi fattar nya placeringarbeslut. Vår främsta handlingsmodell vid normöverträdelser är att påverka placeringens objekt. Normöverträdelser kan leda till att både gamla och nya placeringar utsluts.

Vi placerar inte i bolag som visar likgiltighet för internationella normer. Placeringar görs inte heller i tobaksprodukter, cannabis för nöjesbruk eller i tillverkare av kontroversiella vapen. Vi begränsar våra placeringar i koldioxidintensiva företag.

## ILMARINENS VÄXELVERKAN I ÄRENDEN SOM BERÖR MILJÖ OCH SOCIALA FRÅGOR MED DE FÖRETAG SOM INGÅR I PLACERINGSPORTFÖLJEN

	2019	2018
Växelverkan i miljöfrågor eller sociala ärenden, st. företag som ingår i placeringarportföljen	161	101
Antalet bolag som ingår i Ilmarinens direkta aktieportfölj	615	563
Växelverkan i miljöfrågor eller sociala ärenden, % av bolagen som ingår i placeringarportföljen*	26 %	18 %
Påverkningsåtgärder på företag totalt	146	64
Företagen som var föremål för en påverkningsprocess i slutet av året (global compact)	16	12
Påverkningsprocesser som avslutades under året (global compact)	9	4
Påverkan i anslutning till förslag på bolagsstämmorna	24	24
Bolag i vilkas nomineringsutskott vi var representerade under året	25	23

Växelverkan omfattar både Ilmarinens egna åtgärder i påverkningsprocessen som annan kontakthållning i form av dialoger.

i bolagets olika affärsverksamheter och utvecklingskedan beaktas i styrelsens sammansättning och att styrelsen och dess utskott innehar de kompetensområden som krävs. Enligt vår uppfattning är mångfald ett av kännetecknen på en väl fungerande styrelse.

(GRI 103-2)

Vi påverkar i främsta hand på ett positivt sätt, då vi aktivt diskuterar med våra placeringsobjekt och får dem att ändra sin verksamhet. Enbart uteslutande skapar inte nödvändigtvis motivation att göra ändringar på kort sikt. Uteslutandets betydelse syns först på lång sikt och endast om tillräckligt många investerare väljer att undvika bolaget eller branschen.

Företagen behöver förändringsagenter, externa eller interna. Vi påverkar företagen ensamma, tillsammans med andra investerare eller som en del av en större koalition. Samtalen med bolagen är i huvudsak konfidentiella. De mest effektfulla resultaten

fås via dialog och en positiv förändring, inte genom att ställa bolaget offentligt mot väggen.

Om det blir krävande att fortsätta dialogen, överväger vi alternativa strategier. På våren 2019 framlade vi i egenskap av aktieägare ett förslag på oljebolaget BP:s bolagsstämma, i vilket vi krävde att bolaget bättre beaktar Paris klimatavtal i sin kommande strategi. Arbetet med att få med förslagen på bolagsstämmans ärendelista krävde mycket tid och möda. Om påverkningsåtgärderna inte leder till önskat slutresultat, är den sista metoden att göra sig fri från innehavet.

Situationen i företagen är sällan statisk: bolagen tar fram nya strategier, söker nya möjligheter inom nya branscher och säljer funktioner. Ett bolag som tidigare agerat svagt kan bli bättre på att beakta klimataspekterna eller tvärtom.

” Ibland kan ett placeringsobjekt dra i en annan riktning än ägaren. Företaget kan t.ex. tro att det kan trygga sin verksamhet genom att lobba mot en lagstiftning som strävar efter utsläppsminskningar. I sådana fall har företaget emellertid svårt att se den mer omfattande bilden.

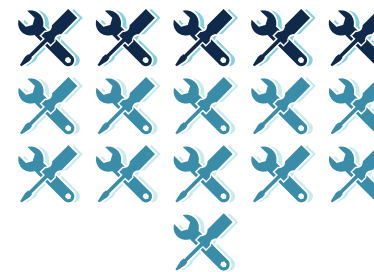
*Anna Hyske, Ilmarinens chef för ansvarsfulla placeringar*

## AKTIVITET PÅ BOLAGSSTÄMMOR

	2019	2018
Antal bolagsstämmor i noterade bolag i Finland som Ilmarinen deltog på	107	93
Antal bolagsstämmor i noterade bolag i Finland som vi äger	113	105
Deltagandeprocent på bolagsstämmor i noterade bolag i Finland (räknat enligt antal)	95 %	89 %
Deltagandeprocent på bolagsstämmor i noterade bolag i Finland (räknat enligt placeringstillgångar)	99 %	99 %
Röstning på ordinarie bolagsstämmor i utländska bolag	19	6
Deltagarprocenten på de inhemska onoterade bolagens bolagsstämmor i förhållande till innehavens värde	97 %	-

Vi deltar i bolagsstämmorna för de bolag, i vilka vi har ett betydande innehav eller där det finns andra befogade orsaker att delta, t.ex. på grund av temat på arbetsordningen. Vi rapporterar varje år på vår webbplats om deltagandet på bolagsstämmorna i noterade finländska bolag och om använda röster vid röstningar. Vi förväntar oss att alla förslag som avviker från det normala motiveras redan i möteskallelsen. Vår organisation för ansvarsfulla placeringar bereder röstningsanvisningar för varje bolagsstämma. Då anvisningarna upprättas beaktas riktlinjerna i ägarstyrningsprinciperna om bland annat styrelseledamöternas oberoende, ersättningar och de fullmakter som kan sökas för aktieemissioner och förvärv av egna aktier på bolagsstämman.

Om bolagsstämmans förslag innehåller något som avviker från våra ägarstyrningsprinciper, strävar vi i första hand efter att diskutera med bolagen redan före bolagsstämman och att försöka sammanjämka de olika synsätten.



Under året pågick sammanlagt 16 påverkningsprocesser, av vilka nio slutfördes. Vi fortsatte en aktiv och driftig påverkan via det nordiska NEC. En påverkningsprocess i anslutning till textilindustrin kunde slutföras. Vi inledde en påverkningsprocess i anslutning till TCFD-rapporteringen tillsammans med livsmedelsproducenter

## Uppdagade oegentligheter ledde till en påverkningsprocess

I början av 2019 uppdagades några oegentligheter i det finländska bolaget inom omsorgsbranschen, Esperi Care. Valvira stängde bolagets boendeenhet för äldre. Händelserna ledde till en omfattande politisk diskussion om de privata omsorgstjänsterna i Finland.

År 2019 var vi minoritetsägare i Esperi Care med ett innehav på cirka fyra procent. Då oegentligheterna i bolagets verksamhet uppdagades inledde vi en påverkningsprocess i enlighet med våra principer för ansvarsfulla placeringar. Esperi Care vidtog utvecklingsåtgärder och vi har följt hur de framskridit. Den externa kvalitetsgruppen som omsorgsbolaget tillsatte publicerade i januari 2020 en utredning enligt vilken Esperi Care fortsätter att förbättra arbetets kvalitet.

Som en följd av de diskussioner som fördes i början av 2020 med bolagets huvudägare övergår Esperi Care i Ilmarinens, Danske Banks och SEB:s ägo. Med hjälp av arrangemanget ville kreditgivarna trygga finansieringen av bolagets verksamhet för att säkerställa att Esperi Cares klienter får tjänster och omsorg av hög kvalitet, att bolaget utvecklar verksamhetens kvalitet och att personalen tryggas en sporrande och stabil arbetsmiljö. Som en följd av ägararrangemangen ökade vår ägarandel i bolaget till något under 20 procent. Oberoende av ändringen i ägarandelen fortsätter vi påverkningsprocessen i enlighet med våra principer för ansvarsfulla placeringar.



År 2019 deltog över 450 investerare i initiativet, vilka har en sammanräknad placeringsförmögenhet på över 40 biljoner dollar. Investerarna har i samarbete utövat påverkan på de 161 största företagen på olika sätt.

Målet med initiativet som tagits av internationella investerare är att påverka över hundra av de största globala aktörerna som orsakar växthusgasutsläpp. Utsläppsuppgifterna grundar sig på data som insamlats av Carbon Disclosure Project (CDP).



Vi deltar också i den finländska organisationen Climate Leadership Coalitions verksamhet och var med och undertecknade ett yttrande som koordinerades av sammanslutningen och där nordiska företag, finanssektorn och organisationerna i sin resolution krävde att EU och dess medlemsstater avtalar om nya, tillräckligt ambitiösa klimatmål för att stärka Parisavtalet.



Helsingfors stads och Finlands Näringslivs nätverk Ilmastokumppanit är nätverket, som består av över 60 företag och stödmedlemmar, har förbundit sig att minska sina växthusgasutsläpp och att stävja klimatförändringen.

- Principer för ansvarsfulla placeringar ›
- Principer för ägarstyrning ›

” Vi kan inte vända oss bort, rentvå våra händer och konstatera att det är någon annans problem. Ägande ger makt som också medför ansvar att agera då allting inte är i sin ordning.

*Anna Hyske, Ilmarinens chef för ansvarsfulla placeringar*



## FINLÄNSKT INNEHAV

Som enskild placerare har vi en betydande ställning på placerings- och finansmarknaden i Finland. De finländska företagens framgång inverkar på avkastningen på de pensionstillgångar som Ilmarinen förvaltar över, t.ex. i form av värdeutvecklingen på börsaktier. Ungefär en fjärdedel av de pensionstillgångar som vi förvaltar är placerad

i Finland.

Dessutom är vi en av Finlands största byggherrar. Vi låter bygga nya affärslokaler och bostadsfastigheter samt utvecklar våra befintliga fastigheter att motsvara kundernas behov.

(GRI 203-2)

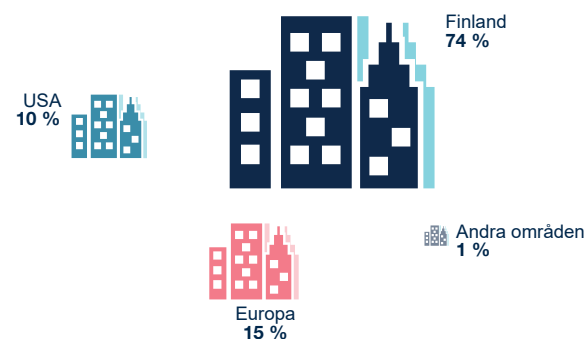
## ILMARINENS STÖRSTA INHEMSKA INNEHAV AV NOTERADE AKTIER

		31.12.2019	31.12.2018
<b>Mn euro</b>			
Kojamo Abp	↑	455	264
Nordea Bank Abp	↑	282	190
Kesko Abp	↑	276	96
Sampo Abp	↑	269	155
UPM-Kymmene Abp	↑	269	200
Neste Abp	↓	264	274
Fortum Abp	↑	259	170
Kone Abp	↑	257	188
Stora Enso Abp	↑	257	216
Nokia Abp	↑	251	184
<b>I procent</b>			
Nurminen Logistics Abp	↓	19,7 %	19,8 %
Digia Abp		14,6 %	14,6 %
Kojamo Abp	↓	11,3 %	13,1 %
Talenom Abp	↓	11,3 %	17,2 %
QT Group Abp	↑	10,2 %	10,1 %
Panostaja Abp		8,1 %	8,1 %
Martela Abp		8,1 %	8,1 %
Glaston Abp	↑	7,3 %	7,2 %
Citycon Abp		7,1 %	7,1 %
Capman Abp	↑	6,8 %	7,1 %

## NOTERADE AKTIER (18,5 MD €) EFTER OMRÅDE



## FASTIGHETSPLACERINGAR (6,4 MD €) EFTER OMRÅDE



Enlighet med vår placeringsstrategi fortsätter vi också att sprida fastighetsplaceringarna utomlands. Vårt mål är att 40 procent av fastighetsplaceringarna ska vara utomlands.

## VI BYGGER MORGONDAGENS HEM OCH ARBETSPLATSER

Vi tillbringar den överlägset största delen av vårt liv hemma och på arbetsplatsen. Det inverkar således på tusentals människors vardag hurdana fastigheter vi bygger och underhåller.

Utöver på människorna har byggnaderna även betydande direkta och indirekta miljökonsekvenser. I Finland går cirka en fjärdedel av den förbrukade energin till att värma upp byggnader. Energiproduktionen har å sin sida en betydande roll även för de nationella utsläppsminskningarna.

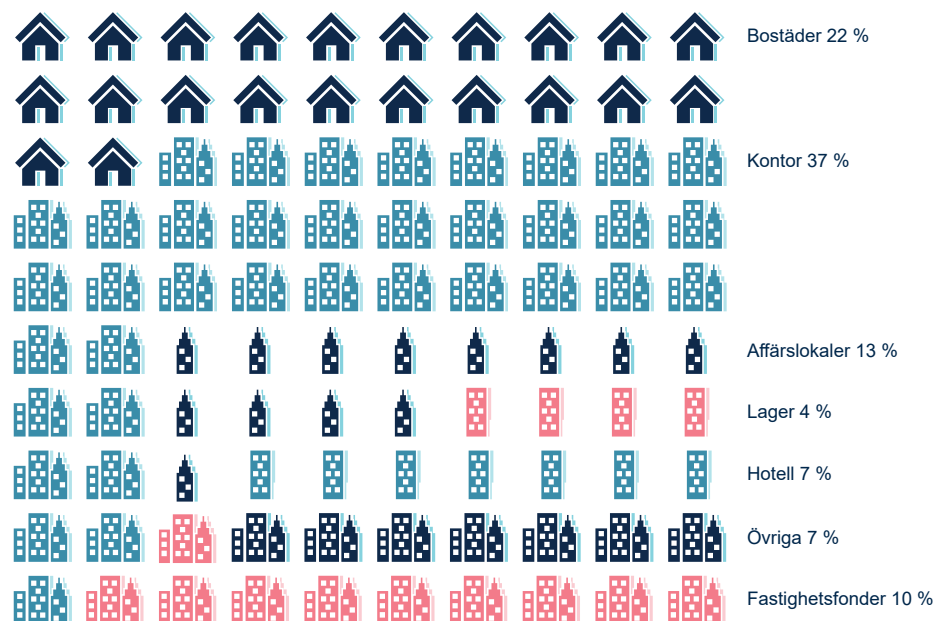
Vi placerar i resurseffektiva byggnader som är sunda och trygga för användarna och som ligger invid goda kollektiva trafikförbindelser. Byggnadsverksamheten och de fastighetstjänster som vi beställer har också en betydande sysselsättande effekt och utökar samhällets skatteintäkter. Enligt VTT:s och Byggnadsindustrin RT:s beräkningar producerar t.ex. en miljon euro som

investeras i renoveringsbyggande i genomsnitt 16 årsverken. Ilmarinen investerar ca 110 miljoner euro i byggherreverksamhet på årsnivå.

Vi bidrar till utvecklingen av ansvarsfulla förfaranden inom fastighets- och byggbranschen t.ex. genom att delta i arbetsgrupper i den finska organisationen för fastighetsägare och byggkunder RAKLI och i den offentliga diskussionen. Inom byggherreverksamheten följer vi även mätare som kartlägger arbetshygien och säkerhet.

Som en betydande byggherre och fastighetsinvestorare bekämpar vi för egen del grå ekonomi inom byggbranschen i nära samarbete med myndigheterna. Ilmarinens riktlinjer för att bekämpa grå ekonomi tillämpas på alla nybyggen samt i alla totalrenoverings- och ombyggnadsprojekt. Enligt riktlinjerna godkänner vi inte annat än i undantagsfall mer än en underleverantörsnivå under huvudleverantören.

## FASTIGHETSPLACERINGAR (6,4 MD €) EFTER FASTIGHETSTYP



Genast vid ingången av 2020 förband vi oss till RAKLI ry:s och miljöministeriets green deal-avtal för att främja materialeffektivitet i samband med rivningar. Utifrån avtalet beaktar vi allt bättre fastigheternas miljökonsekvenser även i slutet av deras livscykel.



Vårt arbete för att främja ett ansvarsfullt och hållbart byggande uppmärksammades av RAKLI ry, som tilldelade oss priset Årets byggherre 2019. Inom byggherreverksamheten beaktar vi bl.a. byggnadernas långa brukstid samt material- och energieffektivitet.



Antalet besökare i Kämp Gallerias andra våning har tredubblats och försäljningen har ökat avsevärt efter att den nya ansvarsfulla och sociala oasen Kämp Garden öppnades.



Mall of Tripla, som färdigställdes i Böle, fick högsta möjliga LEED-certifiering på platinumnivå. Sello i Alberga i Esbo uppnådde en klimatneutral verksamhet och valdes till årets affärscentrum.



Kundernas totala tillfredsställelse med de uthyrda kontorslokalerna

2019	4,0
2018	4,0



Total tillfredsställelse med fastighetsunderhållet

2019	4,0
2018	3,8



Kundernas totala tillfredsställelse med uthyrningen, affärslokaler

2019	3,8
2018	3,7



Total tillfredsställelse med uppförandet av fastigheterna

2019	4,3
2018	4,3

Vid mätningen av kundtillfredsställelsen beaktas endast de affärsfastigheter som vi själva förvaltar.



Färdigställda hem (bostäder)

2019	368
------	-----



Hinderslöshetsbesiktningar i Ilmarinen bostäder

2019	500
2018	600



Målen i energieffektivitetsavtalen TETS och VAETS, MWh/år

2019	5 252
2018	2 760

## LEED-CERTIFIERADE FASTIGHETER

Byggnad	LEED
<b>Underhåll</b>	
Jakobsgatan 3 (Graniittitalo)	Silver
Posthuset	Gold
Grönqvistska huset	Gold
Alexandergatan 17	Gold
Alexandergatan 30–34	Gold
Alexandergatan 44	Gold
Kägelstranden 19	Gold
<b>Design och konstruktion</b>	
Mall of Tripla	Platinum
<b>Renovering</b>	
Mikaelsgatan 9	Gold

LEED, dvs. Leadership in Energy and Environmental Design är ett internationellt miljöcertifikat för byggnader. Systemet förvaltas och upprätthålls av U. S Green Building Council. LEED är ett omfattande internationellt miljöcertifikat för kommersiella byggnader, vilket används i 160 länder.

Certifieringen har fyra nivåer, av vilka guldnivå, dvs. LEED Gold är den näst högsta. Ilmarinen förutsätter guldnivå av alla nya fastigheter som bolaget låter bygga. I certifieringen under brukstiden använder Ilmarinen LEED:s verktygsversion v4, som innehåller de striktaste villkoren av de tillämpade versionerna.

Hyresgästerna i de LEED-certifierade fastigheterna kan inverka på de egna affärslokalerna och utveckla dem i en ännu mer ansvarsfull riktning. Samtidigt är fastighetsanvändarnas delaktighet också en förutsättning för att få certifiering under brukstiden: inspektionen omfattade förutom tekniska lösningar särskilt fastighetens dagliga användning och användarnas verksamhet. Som ett resultat av de certifieringar som beviljades i december effektiviserades t.ex. energi- och vattenförbrukningen och en allt större del av avfallet återvinnas.

Vi har arbetat långsiktigt för att minska energiförbrukningen i våra fastigheter. Vi har anslutit oss till arbets- och näringsministeriets energieffektivitetsavtal för hyresbostadssammanslutningar (VAETS) och för affärsfastigheter (TETS) för avtalsperioden 2017–2025. Målet är att fram till slutet av avtalsperioden uppnå en besparing på 10,5 procent från den nivå som uppnåddes under den föregående avtalsperioden.

Den största enskilda faktorn då det gäller att öka energisparåtgärdernas effekter år 2019 var införandet av Leanheat, som en metod för hantering av energiförbrukningen, i största delen av objekten. Vi gjorde också många små handlingar som ökar energieffektiviteten, t.ex. installering av energisparande vattenkran.

## FASTIGHETSPLACERINGARNAS KOLDIOXIDAVTRYCK (KPI 7)

	2019	2018
<b>Inhemska fastigheter</b>		
Inhemska fastigheter sammanlagt CO <sub>2</sub> e/m <sup>2</sup>	25	27
Lager kg CO <sub>2</sub> e/m <sup>2</sup>	17	14
Fritidsfastigheter kg CO <sub>2</sub> e/m <sup>2</sup>	27	12
Kontor kg CO <sub>2</sub> e/m <sup>2</sup>	27	32
Dag-/vårdhem kg CO <sub>2</sub> e/m <sup>2</sup>	25	26
Parkering kg CO <sub>2</sub> e/m <sup>2</sup>	18	6
Övriga kg CO <sub>2</sub> e/m <sup>2</sup>		23
Affärsfastigheter kg CO <sub>2</sub> e/m <sup>2</sup>	30	25
Hotell kg CO <sub>2</sub> e/m <sup>2</sup>	27	40
Bostadsfastigheter kg CO <sub>2</sub> e/m <sup>2</sup>	28	29
<b>Utländska fastigheter</b>		
Kontor kg CO <sub>2</sub> e/m <sup>2</sup>	60	68
Affärslokaler kg CO <sub>2</sub> e/m <sup>2</sup>	135	132
<b>Alla fastigheter</b>		
Alla fastigheter kg CO <sub>2</sub> e/m <sup>2</sup>	37	42

## KOLDIOXIDAVTRYCKET AV NYBYGGEN

Koldioxidavtrycket per kvadratmeter, kg CO <sub>2</sub> e/nettokvadratmeter, utsläpp	387	411
Koldioxidavtrycket per kvadratmeter, kg CO <sub>2</sub> e/lägenhetskvmeter, utsläpp	552	577
Koldioxidutsläpp från byggnadsverksamhet i relation till den årliga omsättningen t CO <sub>2</sub> e/miljoner euro	120	124

Siffrorna innehåller de växthusgasutsläpp som uppkommer av fastighetsbeståndets energiförbrukning. Vårt mål är att minska klimatavtrycket av vårt fastighetsbestånd med 10 procent från nivån 2015 fram till 2020 och med 20 procent fram till 2025.

För köpt energi har det fastställts utsläppskoefficienter; för elektricitet enligt den riksfattande och för fjärrvärme och -kylning enligt den lokala produktionsfördelningen (location based).

Största delen av klimatavtrycket under en byggnads livscykel orsakas under byggnaden brukstid. Energiförbrukningen har de största klimatkonsekvenserna. Majoriteten av de val som inverkar på växthusgasutsläppen under brukstiden görs redan i planeringskedet. I samband med nybyggnadsprojekt gör vi energisimuleringar samt kartlägger möjligheterna till och bedömer hur lönsamt det är att använda förnybar energi, såsom solenergi och jordvärme, som energikälla i byggnaderna.

Vi räknar klimatavtrycket av de fastigheter som vi hyr ut genom att multiplicera byggnadens totala utsläpp med den uthyrda våningsytan. I det bostadsobjekt som exempelvis håller på att färdigställas vid Röddäldsgatan 2 i Helsingfors är fastighetens bruttoyta cirka 9 700 kvadratmeter. Av fastigheten uthyrs ca 5 400 kvadratmeter, dvs. ca 60 procent av bruttoyten. I vårt eget kontorshus är byggnadens bruttoyta ca 57 000 kvadratmeter och den uthyrda våningsytan ca 41 600 kvadratmeter, dvs. ungefär 70 procent av bruttoyten. Skillnaden mellan bruttoyten och de uthyrda lokalerna uppstår t.ex. av entréhallar, trappuppgångar och parkering. Genom att använda bruttoyten som

## VATTENINTENSITETEN I DE FASTIGHETER SOM ILMARINEN

	2019	2018
Vattenförbrukningen i bostäderna m <sup>3</sup> /m <sup>2</sup> /v	1,07	1,09
Vattenförbrukningen i affärslokaler m <sup>3</sup> /m <sup>2</sup> /v	0,26	0,21
Vattenförbrukningen i de utländska affärslokalerna m <sup>3</sup> /m <sup>2</sup> /v	0,57	0,47

## ENERGIINTENSITETEN I DE FASTIGHETER SOM ILMARINEN ÄGER

	2019	2018
Energiförbrukningen i bostäder kWh/m <sup>2</sup> /år	155	142
Energiförbrukningen i affärslokaler kWh/m <sup>2</sup> /år	198	180
Energiförbrukningen i utländska affärslokaler kWh/m <sup>2</sup> /år	194	156

” Som ett resultat av certifieringen och utvecklingsarbetet i anslutning till den kan hyresgästerna erbjudas affärslokaler där många faktorer i anslutning till byggnadens funktion och miljöpåverkan har beaktats bättre än tidigare. Det är viktigt att våra hyresgäster själva kan påverka de lösningar som inverkar på deras vardag.

Niina Nurminen, Ilmarisen chef för byggherreverksamheten

divisor för utsläppen fås i dessa objekt en ca 30–40 procent mindre utsläppsintensitet än jämfört med de siffror som presenteras i tabellen.

Vi reder årligen ut koldioxidavtrycket av våra nybyggen både under byggskedet och under byggnadernas hela livscykel. Även eventuella parkeringsplatser i det objekt som uppförs ingår i beräkningarna. I klimatavtrycket av byggherreverksamheten kan man se en nedgående trend som ett resultat av vårt arbete. I våra beräkningar om livscykeln har vi uppskattat byggnadens bruksålder till 50 år. I våra planeringsanvisningar och i genomförandet strävar vi emellertid efter en brukstid på 100 år. I beräkningen av klimatavtrycket av nybyggnader används byggnadernas nettoyta, dvs. byggnadernas bruttoyta räknat enligt ytterväggarnas innermått. Skillnaden mellan beräkningssättet i uthyrda objekt beror på att vår tjänsteleverantör använder byggplanerna i beräkningen av utsläppsintensiteten i nybyggnader.

Vårt mål är att minska klimatavtrycket av vårt fastighetsbestånd med 10 procent från nivån 2015 fram till 2020 och med 20 procent fram till 2025.

## BESKATTNINGEN AV PENSIONSTILLGÅNGARNA HAR SAMHÄLLELIGA EFFEKTER

Skatteavtrycket beskriver de skatteintäkter som inflyter i samhället av företagets verksamhet. Företagens inställning till skattebetalningen och hur mycket de betalar i skatt är föremål för en kontinuerlig samhällelig debatt. Vårt skatteavtryck utgörs av de skatter som vi betalar för vår verksamhet och för vår försäkrings- och placeringsverksamhet samt indirekt av skattebetalningen i de företag som är placeringsobjekt.

Beskattningen av pensionssystemet följer i Finland samma principer som i många andra länder. Det gemensamma för olika länder är att alla vill undvika en mångdubbel beskattning av pensionstillgångarna och på så sätt stöda pensionsfondernas tillväxt. En mångdubbel beskattning skapar ett tryck på att höja pensionsavgifterna.

Arbetsgivarnas, företagarnas och löntagarnas arbetspensionsavgifter är avdragbara i inkomstbeskattningen. Då en löntagare eller företagare i sinom tid börjar få pension, ska inkomstskatt betalas på pensionen.

Överföring av placeringsintäkter till solvensbufferten kan dras av i beskattningen, vilket innebär att den årliga variationen i placeringsavkastningen inte orsakar skattepåföljder. I arbetspensionsbolag fastställs räkenskapsperiodens vinst enligt de beräkningsgrunder som social- och hälsovårdsministeriet fastställer på förhand. Storleken på den fastställs på basis av den skäliga

avkastningen som räknas på garantikapitalet eller annan egen kapitalbas.

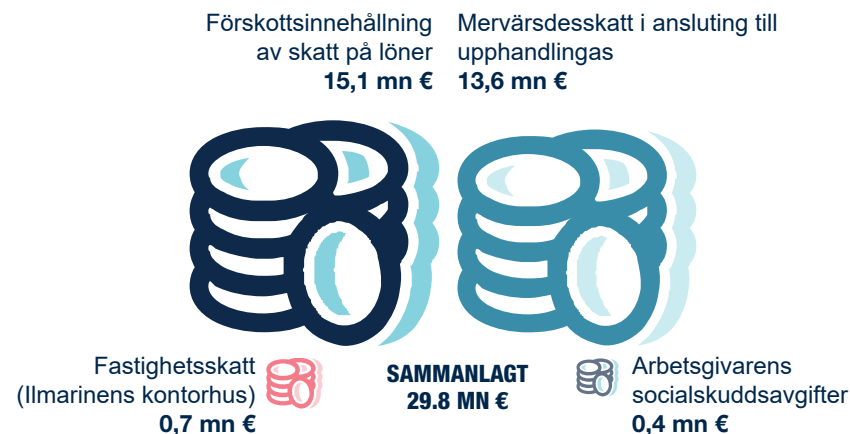
Vi är ett ömsesidigt bolag som inte har garantikapital och således inte heller någon vinstutdelning. Bolagets eget kapital tillhör i sin helhet försäkringstagarna och de försäkrade. Även om den beräknade årsavkastningen på kapitalet räknas som pensionsbolagets beskattningsbara inkomst, har det emellertid inte uppstått någon skatt att betala. Skattebuffertar som influtit under tidigare år har minskat den beskattningsbara inkomsten.

Vi redogör för alla Ilmarinens största aktie- och fondplaceringar jämte deras hemorter i noterna till bokslutet. På placeringsintäkter från utlandet, t.ex. på utdelning, uppbärs källskatt enligt skatteavtalen, vilken är skatt som ska betalas på avkastningen till placeringsobjektets hemland. Källskatten och källskatteavtalen varierar i olika länder och för enskilda placeringsobjekt.

Enligt våra bolagsstyrningsprinciper önskar vi att de företag som vi äger rapporterar om sin skattepolitik och sitt skatteavtryck och även redogör för dem på bolagsstämman.

Vi placerar i onoterade utländska och i vissa onoterade inhemska bolag som en del av ett konsortium, som även består av andra inhemska och utländska placerare. I arbetet deltar ofta en skatteexpert som en del av förberedelsearbetet, vilken planerar en så skatteeffektiv placeringsstruktur som möjligt ur placerarnas synvinkel. Detta är något som särskilt internationella placerare kräver och är gällande praxis

## SKATTER I ANSLUTNING TILL LMARINENS EGEN VERKSAMHET



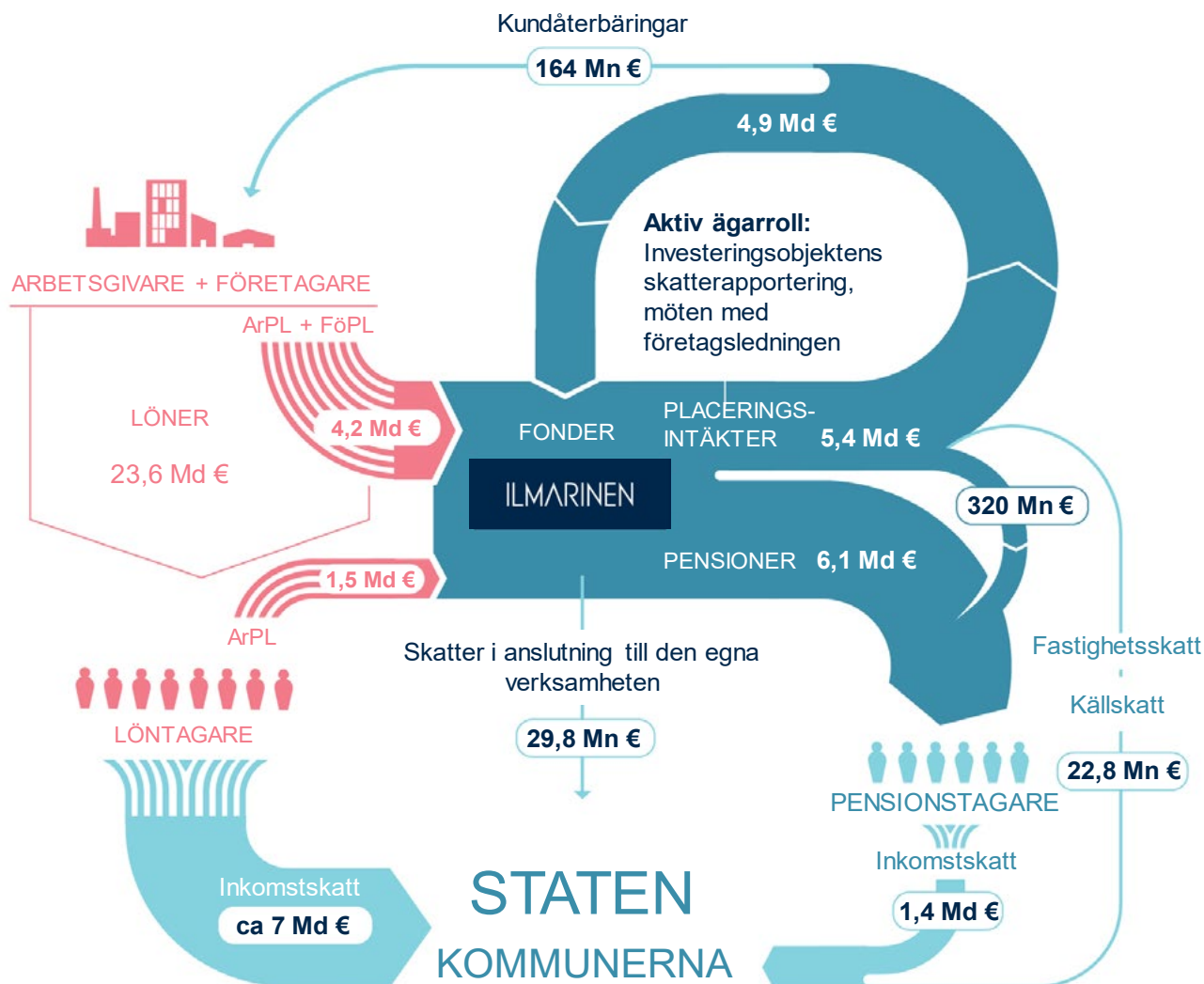
inom branschen. Det är viktigt att bedöma skattepåföljderna på förhand också för att vi ska kunna förutse nettoavkastningen på placeringarna med tanke på förmånstagarna, dvs. nuvarande och framtida pensionsstagare. Vi följer skattelagstiftningen och ändringarna i den för att försäkra oss om att vi följer lagen.

Ilmarinen har på samma sätt som de andra pensionsbolagen placeringar i länder som enligt vissa definitioner betraktas som skatteparadis. I praktiken är det omöjligt att undvika sådana placeringar om man vill sprida placeringsportföljen tillräckligt omfattande på olika tillgångsslag och geografiskt. Vi offentliggör alla våra största aktie- och fondplaceringar, inklusive fondens hemort i noterna till bokslutet.

Harmoniseringen av beskattningsförfarandena och -strukturerna är framför allt myndigheternas uppgift, vilken vi noggrant följer och beaktar i vår egen placeringsverksamhet. De nuvarande strukturerna medför en utmaning för placerare som strävar efter ansvarsfulla förfaranden, då de i betydande grad blir tvungna att begränsa tillämpliga placeringsinstrument.

Pensionsbolagets verksamhet är i huvudsak icke-mervärdesskattepliktig. Fastän Ilmarinen betalar mervärdesskatt för sina upphandlingar, kan det inte på samma sätt som bolag som bedriver skattepliktig verksamhet dra av betalda skatter från den mervärdesskatt som det uppstår.

## ILMARINENS SKATTEAVTRYCK





## VI ARBETAR MED TANKE PÅ DIG – FÖR ATT TRYGGA DIN PENSION

Allt vårt arbete syftar i sista hand till att du ska få den pension som du intjänat. För att vi ska lyckas med vår uppgift, bör vår personal ha bästa möjliga kunskaper om hur man tryggar ditt pensionsskydd.

Skötseln av pensionsskyddet kräver teamarbete både mellan våra anställda och med dig och våra andra intressegrupper. Ett gott samarbete kräver öppenhet och ärlighet. Därför vill vi att du och alla våra intressegrupper har tillräckligt med information om hur vi arbetar.

## VI SKÖTER DITT PENSIONSSKYDD TILLFÖRLITLIGT OCH TRANSPARENT – ETTA I GLOBAL JÄMFÖRELSE

Resultatet av Pensionsskyddscentrals nyaste pensionsbarometer som utredde finländarnas kännedom om pensionssystemet visade klart att finländarna inte vet särskilt mycket om sitt pensionssystem. Ju äldre svarande det var fråga om, desto mer kände personen till sin pension.

Bristen på kunskap beror åtminstone inte på att det inte skulle finnas information. Finlands pensionssystem ansågs ifjol för sjätte gången i följd vara ett av världens mest tillförlitliga och transparenta pensionssystem i en jämförelse som gjordes av det australienska konsultbolaget Mercer. I totaljämförelsen var vårt pensionssystem på fjärde plats.

Jämförelsen visade också på utvecklingsobjekt. Sådana var t.ex. en höjning av pensionsskyddets miniminivå, en utökning av arbetspensionernas fonderingsgrad och de äldres svaga sysselsättningsläge. Även en delning av äkta makars pensionsrätt skulle förbättra poängen i jämförelsen. Av listan kan man enkelt se att pensionssystemet har ett nära samband med många väsentliga samhällsfrågor: t.ex. nivån på den sociala tryggheten, sysselsättningen och jämställdheten mellan generationer.

## AFFÄRSPRINCIPERNA STYR EN GOD FÖRVALTNING

Öppenhet och transparens är egenskaper som vi hela tiden måste ge akt på för att kunna bevara dem. Grundnivån är att vi har tillräckligt med information om vår verksamhet tillgänglig för alla. På så sätt har våra kunder och andra intressegrupper möjlighet att utvärdera vår verksamhet.

Utöver öppenhet är det viktigt att hela tiden utveckla en god förvaltning och en kultur som bygger på att alla bestämmelser iakttas. Säkerställandet av att bestämmelserna följs beskrivs ofta med begreppet regelefterlevnad (compliance). I vardagen kräver regelefterlevnad att vi hela tiden känner till ändringarna i de bestämmelser som rör vår verksamhet. Ändringarna kan direkt gälla lagstiftningen om arbetspensionsbolag eller pensioner, men de kan likaså gälla placeringsverksamheten och rapporteringen av den på vilken av de marknadsplatser som helst där vi placerar. Ilmarinens jurister stöder bolaget i detta arbete.

Compliance officer som administrativt rapporterar till direktören för juridiska ärenden har en särskild roll i säkerställandet av en god förvaltning. Compliance officer rapporterar om sin operativa verksamhet direkt till styrelsen, revisions- och riskhanteringsutskotten och verkställande direktören. Styrelsen fastställer en plan för complianceverksamheten varje år och följer upp genomförandet av den.

I sista hand är varje anställd ansvarig för att följa regleringen, myndighetsanvisningarna och principerna om en god förvaltning

och att ingripa i eventuella uppdagade olägenheter. Våra anställda kan använda en visselblåsarkanal (whistleblower), via vilken de anonymt kan rapportera om misstänkta fall av oegentligheter eller andra olägenheter. År 2019 fick vi inga anmälningar via kanalen. Alla nya anställda avlägger webbkursen Code of Conduct, som redogör för en god förvaltning. Ungefär 67 procent av de anställda som inledde sitt arbete 2019 hade avlagt kursen fram till slutet av året. Även två styrelseledamöter avlade kursen under året. Code of Conduct-dokumentet, dvs. vår uppförandekod finns öppet tillgängligt på vår webbplats. (GRI 205-2)

Då det gäller till exempel insiderärenden och transaktioner med närstående bolag har vi strängare regler än vad lagen kräver. Vi följer upp att det inte uppstår intressekonflikter då vi bereder och fattar beslut som involverar de bolag vi är ägare i. Styrelsen godkände de uppdaterade insiderreglerna i maj och personalen utbildades om innehållet.

I egenskap av placerare beaktar vi även insiderärendena noggrant. Med insiders avses alla de personer som kan påverka beslutsfattandet om placering av bolagets tillgångar eller vilka på annat sätt får tillgång till information om placeringsbesluten. Uppgifter om insidernas innehav finns i Euroclear Finlands tjänst NetSire.

- [Läs vår uppförandekod, dvs. Code of Conduct på vår webbplats](#) ›
- [Läs om Ilmarinens insiderärenden](#) ›
- [Läs om affärer med Ilmarinens närstående parter](#) ›
- [Läs om de offentliga insidernas innehav med hjälp av tjänsten NetSire](#) ›



## VI VÄRDESÄTTER DINA SYNPUNKTER – ÖPPEN VÄXELVERKAN

Öppenheten är också att aktivt diskutera och lyssna. Utifrån enkäter och respons kan vi lätt kännas avlägsna för många kunder och intressegrupper. Det finns ännu mycket arbete att göra för att göra pensionssystemet mera känt. Många har t.ex. inte nödvändig information om sin pension för en långsiktig planering av sin ekonomi.

År 2019 bedömde finländarna för andra gången i rad att vi är det mest ansvarsfulla pensionsbolaget. Enkäten Sustainable Brand Index visade att de svarande har en positiv uppfattning om att pensionsbolagen fungerar ansvarsfullt. Kännedomen om vad vi egentligen gör då vi fungerar ansvarsfullt är emellertid sämre än inom många andra branscher.

Pensionsskyddet berör emellertid alla arbetstagare och företagare. Vi gör t.ex. mycket för att främja ansvarsfulla placeringar och strävar efter att göra detta synligt. Vi tror att intresset för hur pensionstillgångarna placeras kommer att öka snabbt även i Finland.

Vi diskuterar med våra intressegrupper också i sammanslutningar och andra samsamarbetsorganisationer. År 2019 var vi medlemmar i ca 40 olika sammanslutningar. Dessutom deltog några av våra arbetstagare i olika yrkesorganisationer i nära anslutning till sitt arbete.

Viktiga medlemskap med tanke på vår placeringsverksamhet är t.ex. CDP (Carbon Disclosure Project), det finländska klimätätverket Climate Leadership Coalition, Engaged Tracking som främjar hanteringen av

INTRESSEGRUPP	INTRESSEGRUPPENS VIKTIGASTE FÖRVÄNTNINGAR	KANALER FÖR VÄXELVERKAN, INTENSITET OCH ÅTGÄRDER
Kunder	Den bästa kompetensen inom branschen. Öppen, transparent och ansvarsfull ärendeskötsel. Främjande av arbetshälsa. En lättförståelig och klar dialog och smidiga kontakter.	Täta kundkontakter och ett nära kundsamarbete. Kunderna görs delaktiga i utvecklingen av tjänsterna. Högklassiga tjänster för främjande av arbetsförmågan. Aktivt utvecklande av kundtjänsten. Lättförståeligt kundmaterial.
Personal	Ansvarsfull personalledning, fungerande växelverkan, jämlikhet, ett gott arbetsklimat och goda arbetsförhållanden samt konkurrenskraftiga löner.	Ledarskap som stöder framgång och kompetensutveckling. Klara mål, uppföljning av målen och ersättning. Ett omfattande arbetshälsoarbete som hela tiden utvecklas. Frekvent växelverkan.
Nuvarande och framtida pensionstagare	Skötseln av det lagstadgade pensionsskyddet ansvarsfullt och långsiktigt. Enkel, lättförståelig och snabb pensionsservice. Satsningar på arbetslivets kvalitet.	Kundservice av hög kvalitet, tillhandahållande av lättförståelig pensionsinformation, snabba handläggningstider, satsningar på att främja arbetsförmågan, trygghet av pensionstillgångarna. Fortlöpande växelverkan via bl.a. undersökningar, utredningar, evenemang och kundservice.
Myndigheter och beslutsfattare	Ett gott samarbete, ett öppet informationsutbyte och en öppen växelverkan som underlättar beredningen av beslut. Ett av målen är beslut och reformer som gynnar hela samhället.	Öppen dialog med myndigheter och beslutsfattare. Regelbundna möten och kontakter bl.a. i olika arbetsgrupper och på olika evenemang.
Arbetsmarknadsorganisationerna	Ett gott samarbete, gott informationsutbyte som stöd för beslutsfattandet och förhandlingar. Ett av målen är att trygga pensionsskyddets nivå och pensionsåldern samt att hålla kostnaderna för systemet på en skälig nivå.	Kontakthållande via Ilmarinens styrelse, förvaltningsråd och delegationer. Regelbundna möten och annan nära kontakthållning i beredande frågor bl.a. i olika arbetsgrupper och på olika evenemang.
Organisationer inom branschen	Ett gott och öppet samarbete. Ilmarinens sakkunskap gynnas inom hela branschen. Ett mål är att trygga pensionssystemets hållbarhet och funktion.	Mångsidigt samarbete med bl.a. Arbetspensionsförsäkrarna TELA, Pensionsskyddscentralen och Finans Finland. Som samsamarbetskanaler fungerar olika arbetsgrupper, ordinarie förhandlingssammansättningar och olika evenemang.
Media	Öppen kommunikation, tillförlitlig information och snabb service. Ilmarinens sakkunskap är tillgänglig för medierna: bidrar med nya infallsvinklar, aktiva ställningstaganden och förklarar ärendena på ett lättförståeligt sätt.	Öppen och aktiv kommunikation via olika kanaler. Regelbundna möten och kontakter. Bolaget reagerar snabbt och öppet på massmediernas begäran.
Utbildnings och forskningsinstitut	Ilmarinen ställer sin sakkunskap till läroinrättningarnas förfogande. Erbjuder sommarjobb och praktikantplatser. Gemensamma forskningsprojekt och öppen tillgång till information. Utvecklande av pensionssystemet och åtgärder för att göra det mer känt.	Samarbete med studeranden t.ex. då det gäller pro graduarbeten. Deltagande i olika evenemang som universitetet och läroinrättningarna ordnar. Rekytering av sommararbetare.
Medborgarsamhället	En öppen och aktiv växelverkan. Ansvarsfull och tillförlitlig affärsverksamhet. Ilmarinens sakkunskap görs tillgänglig via olika kommunikationskanaler. Minimering av missbruk och skadeverkningar.	Öppen och aktiv kommunikation samt vilja att föra dialog med intressegrupperna. Växelverkan bl.a. på olika seminarier och möten samt i sociala medier. Växelverkan även via traditionella medier.

klimatrisiker, föreningen för ansvarsfulla placeringar Finsif rf samt andra medlemskap i anslutning till branschen. I egenskap av fastighetsplacerare hör t.ex. samsamarbetsorganisationen inom fastighetsbranschen RAKLI ry, INREV för fastighetsinvesteringar och Green Building Council Finland, som fokuserar på byggandets miljökonsekvenser, till våra viktigaste medlemskap. Vår chef för byggherreverksamheten Niina

Nurminen valdes till styrelseledamot i GBC Finlands styrelse för en treårig mandatperiod fram till 2022.

Av intressebevakningsorganisationerna är vi medlem i Finans Finland rf och Arbetspensionsförsäkrarna TELA rf. Av organisationerna inom försäkringsbranschen hör vi även till Finlands Aktuari förenings. Vi har personmedlemmar i Finlands försäkringsföreningar. Vår personal har möjlighet att

delta i Försäkrings- och Finansbranschens Idrottsförening Vufo rf:s verksamhet. Vi är även medlem i Förbundet för finländskt arbete.

## RISKHANTERING

Riskhanteringen syftar till att förhindra realiseringen av risker som äventyrar vår verksamhet, att minimera ekonomiska följder och andra skador av att risker realiserats samt att säkra verksamhetens kontinuitet. Målet är också att vi kan utnyttja de möjligheter som en behärskad risktagning erbjuder i vår affärsverksamhet, särskilt inom placeringsverksamheten: då det gäller placeringar går risk och avkastning alltid hand i hand. Det viktigaste är att trygga bolagets lagstadgade verksamhet samt de försäkrades, pensionstagarnas och försäkringstagarnas rättigheter i alla situationer.

Bolaget har verksamhetsprinciper för riskhanteringssystemet som täcker hela verksamheten. För uppföljning, utvärdering och utveckling av riskhanteringen på bolagsnivå rapporteras bolagets risknivå regelbundet till ledningsgruppen, styrelsen och styrelsens revisions- och riskhanteringsutskott.

Förutom bolagets riskhanteringsfunktion ingår riskkontroll av placeringsverksamheten och styrelserapportering även till ansvarsområdet för direktören med ansvar för planering och uppföljning av bolagets verksamhet. Rapporteringen av placeringsverksamheten och riskkontroll är således oberoende av den risktagande funktionen. Bolagets riskhanteringsfunktion bereder i enlighet med styrelsens anvisningar årligen en analys av riskhanteringsfunktionens ändamålsenlighet samt tillsammans med verkställande ledningen bolagets risk- och

solvensbedömning.

Ilmarinens riskhantering beskrivs noggrannare i verksamhetsberättelsen och i noterna till bokslutet. (GRI 102-11)

- Ilmarinens upphandlingsprinciper ›

## Ilmarinens upphandlingar (GRI 102-9)



Antal leverantörer, rörelsekostnader

<b>2019</b>	<b>1 313</b>
2018	1 132



Antal leverantörer, fastighetskostnader

<b>2019</b>	<b>1 214</b>
2018	1 167



Antal inhemska leverantörer, rörelsekostnader

<b>2019</b>	<b>1 214</b>
2018	1 023



Antal inhemska leverantörer, fastighetskostnader

<b>2019</b>	<b>1 205</b>
2018	1 161



Totalupphandlingar, rörelsekostnader mn euro

<b>2019</b>	<b>141</b>
2018	142



Totalupphandlingar, fastighetskostnader mn euro

<b>2019</b>	<b>262</b>
2018	321

## SÅ HÄR RAPPORTERAR VI OM VÅR VERKSAMHET

Vi antecknade ansvarsfullhet som ett centralt tema i vår nya strategi som styrelsen godkände 2019. De viktigaste riktlinjerna om det praktiska genomförandet fastställs av verkställande direktören och ledningsgruppen. Vi rapporterar om ansvarsfullhetsteman förutom i den här rapporten även i vår verksamhetsberättelse till styrelsen.

Vår företagsansvarschef bär ansvar för företagsansvarsrapporten i sin helhet och sammanställer rapporten i samarbete med ekonomiuppföljningen och andra experter. Företagsansvarschefen ansvarar även för beredningen av uppdateringen av Ilmarinens nyckelmätare för ledningsgruppen. Enligt etablerad praxis kallar vi dessa mätare för KPI-mätare (key performance indikator).

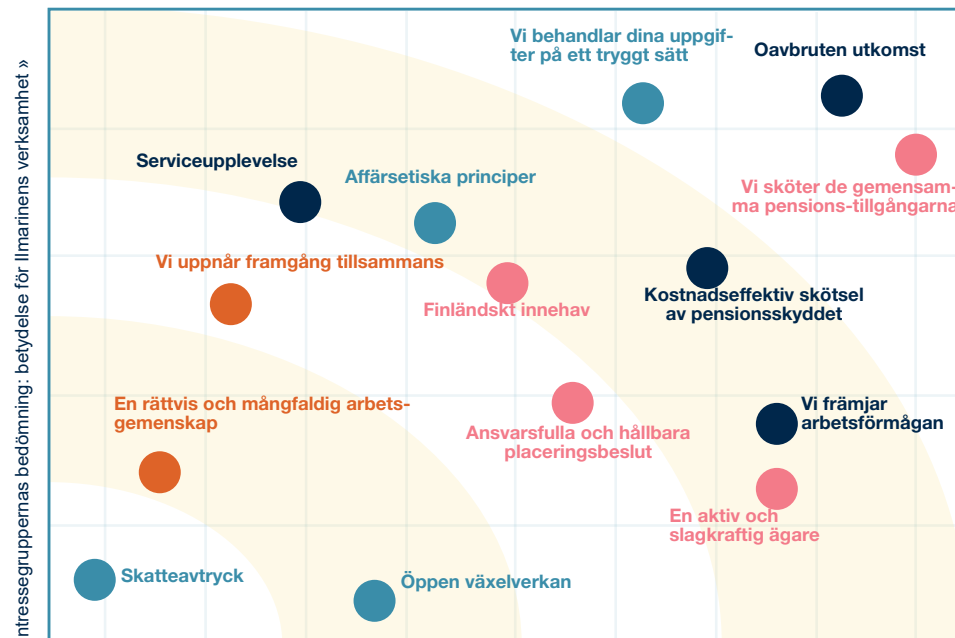
Vi upprättar vår företagsansvarsrapport i huvudsak ur Ömsesidiga Pensionsförsäkringsbolaget Ilmarinen, dvs. moderbolagets perspektiv. Om nyckeltalets beräkningsgräns avviker från moderbolagets gränser, anges detta i anslutning till nyckeltalet i GRI-innehållsindexet. I Ilmarinens koncernstruktur finns utöver moderbolaget även t.ex. fastighetsaktiebolag i anslutning till exempelvis fastighetsplaceringarna. (GRI 102-46, 102-45)

De finansiella ansvarsnyckeltalen grundar sig på Ilmarinens finansiella rapporter, bokföring och det fastställda bokslutet som har upprättats i enlighet med bokföringslagen, aktiebolagslagen, försäkringsbolagslagen och lagen om arbetspensionsförsäkrings-

bolag. I bokslutet har även social- och hälsovårdsministeriets förordning om försäkringsföretags bokslut och koncernbokslut, bokföringsförordningen, de beräkningsgrunder som fastställs av social- och hälsovårdsministeriet samt Finansinspektionens föreskrifter och anvisningar beaktats.

Nyckeltalen för personalen i anslutning till det sociala ansvaret omfattar Ilmarinens personal i moderbolaget och nyckeltalen har räknats utifrån uppgifterna i bolagets personaldatasystem.

- [Läs mer om de principer som styr vår verksamhet](#)



Ilmarinens väsentlighetsbedömning: påverkan på miljön, människorna och ekonomin »

- Behändigt och tillförlitligt pensionsskydd
- Vi placerar hållbart
- Öppet och transparent
- Ett betydelsefullt arbete

Vi har upprättat den här rapporten enligt anvisningarna i Global Reporting Initiatives anvisningar GRI Standards. Anvisningarna omfattar en regelbunden väsentlighetsanalys av olika ärenden. Vi uppdaterar företagsansvarets väsentligaste teman vartannat år i interna workshops och med hjälp av externa intressegruppsenkäter. Förra året genomförde vi en extern intressegruppsenkät. Matrisen visar resultatet av intressegruppsenkäten 2019 och den internt genomförda väsentlighetsanalysen 2018. Matrisen beskriver den ömsesidiga och relativa ordningen för de teman som bedömts vara väsentligast. (GRI 102-47)

## ETT BETYDELSEFULLT ARBETE

I vår strategi ställde vi som mål att vara en av Finlands bästa arbetsplatser. Vi är övertygade om att personalens välbefinnande inverkar direkt på hur vi klarar av att uppfylla våra andra mål.

Utöver välbefinnande och goda arbetsupplevelser bland personalen behöver vi även kompetens. Arbetslivet kräver att vi hela tiden lär oss nya saker. Förändringstakten verkar åtminstone inte sakta av. I samband med att vi digitaliserar våra tjänster, minskar andelen rutinuppgifter medan andelen uppgifter som kräver mycket information och sakkunskap ökar.

År 2019 satsade vi framför allt på att fastställa de kompetensbehov, arbetslivsfärdigheter och den yrkesskicklighet som är kritisk för vår verksamhet. Vi utarbetar en utvecklingsplan för varje anställd varje år.

Utvecklingen av arbetsuppgifterna ger goda möjligheter att lära sig i sitt arbete. Det är en klar tyngdpunkt i kompetensutvecklingen. Vi har t.ex. förbättrat möjligheterna till arbetsrotation, mentorverksamhet, modellinläring och handledning av **coaching**-typ. Den traditionella utbildningens roll har minskat, men inte övergetts helt.

Skötseln av pensionsskyddet bildar ett eget område som ger möjligheter att utvecklas till expert på ett flertal olika ämnen. För arbetstagare som kommer från andra fackområden kräver arbetet att de tillägnar sig en stor informationsmängd. Vi stöder inläringen med omfattande introduktionspaket som kan anpassas enligt uppgiften. Introduktion erbjuds också som repetition och uppdatering av kunskaperna

för anställda som återgår till arbetet efter t.ex. långa familjeledigheter. Med hjälp av en bred helhetsbild blir varje anställd medveten om betydelsen av den egna rollen i skötseln av pensionsskyddet.

Vi ordnar även omfattande introduktion för alla nya chefer för att garantera rättvisa chefstjänster av jämn kvalitet. Chefsarbetet utvecklas också varje år med aktuella teman. År 2019 låg huvudfokus på prestationsledning, ingripande i ett tidigt skede, rehabilitering och givandet av respons.

Under 2019 gjorde vi även omorganiseringar. I samband med det genomförde vi samarbetsförhandlingar på våren 2019. Omorganiseringen ledde till att 70 tidigare uppgifter upphörde. Samtidigt uppstod det 60 nya vakanser, vilka i huvudsak kunde fyllas internt. Den förnyade organisationen förenklades också med minst ett och ställvis med två organisationskikt. Målet var att bilda en smidigare och mera kundanpassad organisation.

På hösten 2019 preciserade Finansinspektionen i ett tillsynsmeddelande till hela branschen sina anvisningar om hanteringen av risken för arbetsoförmåga och begränsade ytterligare den verksamhet som arbetspensionsbolagen får bedriva.

Vi kommer att förnya och gallra i konceptet av arbetshälsotjänster enligt de preciserade anvisningarna. Enligt planen kommer vi samtidigt att förnya kundservicemodellerna och omorganisera funktionerna. För genomförande av omorganiseringen inledde vi samarbetsförhandlingar i februari 2020, vilka omfattar 94 anställda som arbetar med kundrelationer och hante-



	Medelåldern bland hela personalen	Genomsnittlig pensioneringsålder	Genomsnittlig anställningstid
2019	47,6	62,3	14,7
2018	47,9	62,6	14,8

Även invalidpensioner har beaktats.



	Enkät om personaltillfredsställelsen	Personalens välbefinnande "Vire" (0-5)	Personalens hälsoprocent
2019	3,9	4	40 %
2018	3,7		42 %

Vi rapporterar resultaten från undersökningen för första gången.

Det lönar sig att satsa på förebyggande företagshälsövård. En av de mätare som vi följer är hälsoprocenten bland de anställda, vilken berättar om hur stor andel av våra anställda som inte var borta från arbetet på grund av sjukdom.



### Kilometertävlingens resultat 2019

115 arbetstagare  
78 000 kilometer  
5 500 liter sparad bränsle  
13 000 kg CO<sub>2</sub> utsläppsminskning

Vi sporrar alla våra anställda att sköta sin arbetsförmåga genom att delta i olika kampanjer. Vår friskvårdscoach sporrar och stöder våra anställda att röra på sig genom att ge råd och uppmana dem att delta i kampanjer. År 2019 testade vi t.ex. en mobilapplikation som sporrar till pausgymnastik.

ringen av risken för arbetsoförmåga. Enligt en preliminär bedömning kan högst ca 40 anställningar förändras väsentligt eller avslutas. I samband med omorganiseringarna uppstår även ett avsevärt antal nya arbetsuppgifter, varför eventuella personalminskningar uppskattas vara klart mindre.

Vi är övertygade om att vi genom att förnya vår verksamhet och koncentrera oss på de största riskerna även i fortsättningen kan erbjuda våra kunder ett allt effektivare stöd för hanteringen av riskerna för arbetsoförmåga. Förebyggandet av arbetsoförmåga kommer att kräva ett intensivare samarbete mellan arbetstagare, arbetsgivare, företagshälsovården och andra hälso- och sjukvårdsaktörer.



Antal anställda som omfattas av kollektivt framförhandlade kollektivavtal (GRI 102-41)

2019	593	92,7 %
2018	637	92,7 %

Kvinnornas genomsnittliga lön av männens löner, ledningsgruppen (exkl. verkställande direktören) (GRI 405-2, KPI 9)

2019	90 %
2018	95 %

Kvinnornas genomsnittliga lön av männens löner, hela den övriga personalen (GRI 405-2, KPI 9)

2019	82 %
2018	79 %

” Till barnparkeringen kan man hämta sitt barn för en dag eller under en vecka. Särskilt i familjer med bara en förälder kan arrangemanget vara räddningen vid ledigheter och skollov.

Saija Malm, Ilmarinens HR-expert

Beslut om löner och vår ersättningspolicy och -system fattas av styrelsen. Vi beskriver våra belöningsprinciper i vår ersättningsförklaring.

Enligt styrelsen är vårt mål att vår lönesättning är konkurrenskraftig, rättvis, jämlik, riktgivande och sporrande. Ersättningarna styrs delvis av det gemensamt framförhandlade kollektivavtalet inom försäkringsbranschen och av en jämförelse med utvecklingen hos andra arbetsgivare. Lönesättningen grundar sig på hur krävande arbetet är, på personliga prestationer och kompetens. Vi anser att detta stärker en rättvis lönesättning, bland annat med tanke på lönejämställdheten mellan kvinnor och män. Vårt mål är att minska löneskillnaderna mellan könen. Löneskillnaderna beror i huvudsak på att kvinnor och män fördelar sig ojämnt på olika funktioner.

Beslut om arvoden till förvaltningsrådet fattas av vår bolagsstämma, på vilken våra ägare använder sin rösträtt. Förvaltningsrådet beslutar för sin del om styrelsens arvoden och styrelsen om ledningens arvoden.

- Läs mer om vår löne- och ersättningspolicy

## NYREKRYTERAD PERSONAL OCH PERSONALOMSÄTTNING (GRI 401-1)

	2019	2018
Antal anställningar i slutet av redovisningsperioden	640	687
Nya anställningar	68	48
Avslutade anställningar	73	84
Personalavgång bland de fast anställda	7 %	8 %
Nya anställningar/fast anställda	42	24
Avslutade anställningar/fast anställda	44	58
Antal sommararbetare	32	30
Anställningar som slutat i samband med Ilmarinens och Eteras fusion	45	65

## ÅLDERSFÖRDELNINGEN BLAND ILMARINENS PERSONAL OCH FÖRVALTNINGSORGAN (GRI 405-1, KPI 10)

	2019	2019 %	2018	2018 %
<b>Personal</b>				
Under 30 år	37	6 %	38	6 %
30–50 år	331	52 %	328	48 %
50 år	272	43 %	321	47 %
<b>Styrelsen</b>				
Under 30 år	0	0 %	0	0 %
30–50 år	7	41 %	7	39 %
50 år	10	59 %	11	61 %
<b>Förvaltningsrådet</b>				
Under 30 år	0	0 %	0	0 %
30–50 år	11	37 %	7	22 %
50 år	19	63 %	25	78 %

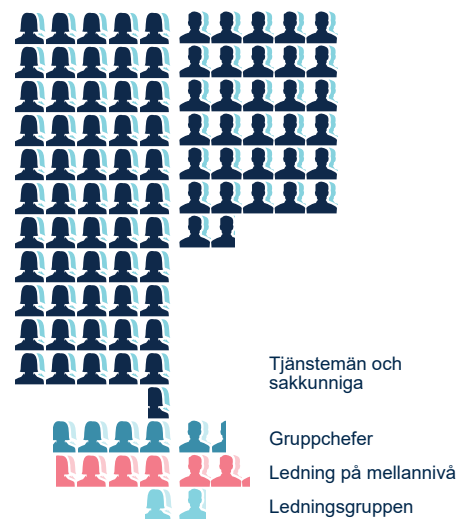
## UTBILDNINGSTIMMAR I GENOMSnitt OM ÅRET PER PERSON (GRI 404-1)

	2019	2018
Utbildningstimmar i genomsnitt, hela personalen	19	17
Utbildningstimmar i genomsnitt, kvinnor	21	18
Utbildningstimmar i genomsnitt, män	16	16
Utbildningstimmar i genomsnitt, ledningsgruppen	21	19
Utbildningstimmar i genomsnitt, ledningen på mellannivå	25	24
Utbildningstimmar i genomsnitt, gruppchefer	30	31
Utbildningstimmar i genomsnitt, tjänstemän och sakkunniga	17	16

## FÖRVALTNINGSORGANENS OCH PERSONALENS MÅNGFALD (GRI 405-1, KPI 10)

	2019	2019 %	2018	2018 %
<b>Hela personalen, totalt</b>	<b>640</b>		687	
Hela personalen, kvinnor	409	64 %	444	65 %
Hela personalen, män	231	36 %	243	35 %
<b>Tjänstemän och sakkunniga, totalt</b>	<b>560</b>		604	
Tjänstemän och sakkunniga, kvinnor	357	64 %	392	65 %
Tjänstemän och sakkunniga, män	203	36 %	212	35 %
<b>Gruppchefer, totalt</b>	<b>33</b>		33	
Gruppchefer, kvinnor	24	73 %	23	70 %
Gruppchefer, män	9	27 %	10	30 %
<b>Ledning på mellannivå, totalt</b>	<b>37</b>		40	
Ledning på mellannivå, kvinnor	23	62 %	25	63 %
Ledning på mellannivå, män	14	38 %	15	38 %
<b>Ledningsgruppen, totalt</b>	<b>10</b>		10	
Ledningsgruppen, kvinnor	5	50 %	4	40 %
Ledningsgruppen, män	5	50 %	6	60 %
<b>Styrelsen, totalt</b>	<b>17</b>		18	
Styrelsen, kvinnor	4	24 %	5	28 %
Styrelsen, män	13	76 %	13	72 %
<b>Förvaltningsrådet, totalt</b>	<b>30</b>		32	
Förvaltningsrådet, kvinnor	11	37 %	11	34 %
Förvaltningsrådet, män	19	63 %	21	66 %

Andel av personalen



Vi klarar oss bra i jämförelse t.ex. med sammansättningen i börsföretagens ledningsgrupper. Enligt Centralhandelskammarens utredning var mindre än 25 procent av medlemmarna i börsföretagens ledningsgrupper kvinnor. Av de nya utnämnda medlemmarna i ledningsgrupperna var 36 procent kvinnor. Var sjätte ledningsgrupp hade inga kvinnliga medlemmar alls. Börsbolagen hade ett klart större antal kvinnor i stödfunktionerna än i affärsledningen. Av direktörerna för Ilmarinens fyra affärslinjer är tre kvinnor.

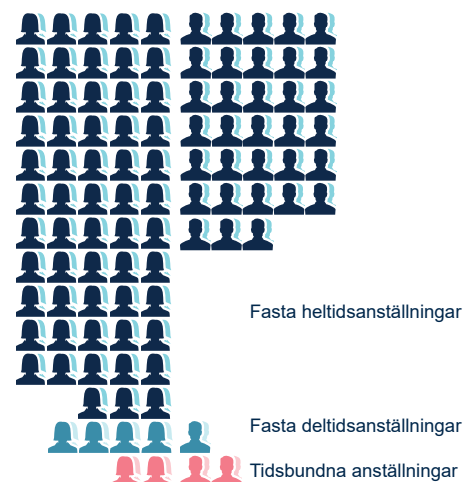
” Låt oss tillsammans ge både oss själva och jordklotet en andningspaus och samtidigt ta ställning för klimatet.

*Ilmarinens uppmuntran att delta i Earth Hour 2019*

## ANTAL ANSTÄLLDA I ILMARINEN INDELADE ENLIGT ANSTÄLLNING OCH ARBETSAVTAL SAMT ENLIGT KÖN (GRI 102-8)

	2019	2019 %	2018	2018 %
<b>Fasta anställningar, sammanlagt</b>	<b>612</b>	<b>96 %</b>	649	94 %
Fasta anställningar, kvinnor	396	65 %	423	65 %
Fasta anställningar, män	216	35 %	226	35 %
<b>Fasta heltidsanställningar, totalt</b>	<b>577</b>	<b>94 %</b>	613	94 %
Fasta heltidsanställningar, kvinnor	368	64 %	398	65 %
Fasta heltidsanställningar, män	209	36 %	215	35 %
<b>Fasta deltidsanställningar, totalt</b>	<b>35</b>	<b>6 %</b>	36	6 %
Fasta deltidsanställningar, kvinnor	28	80 %	25	69 %
Fasta deltidsanställningar, män	7	20 %	11	31 %
<b>Tidsbundna anställningar, totalt</b>	<b>28</b>	<b>4 %</b>	38	6 %
Tidsbundna anställningar, kvinnor	13	46 %	21	55 %
Tidsbundna anställningar, män	15	54 %	17	45 %

Andel av personalen





## ILMARINENS GRI- INNEHÅLLSINDEX

Vi har använt den internationella referensramen GRI Standards i sammanställningen av den här rapporten. Referensramen som upprätthålls av Global Reporting är en av de mest använda rapporteringsramarna. Dessutom har vi tillämpat den internationella Task Force for Climate Change, dvs. TCFD-rapporteringsramen som syftar till att förbättra rapporteringen om klimatförändringens inverkan på affärsverksamheten.

GRI-indexet sammanställer de rapporterade uppgifterna enligt GRI Standards-riktlinjerna. Indexet hjälper dig att hitta uppgifter i rapporten och att jämföra dem med uppgifterna för andra bolag som rapporterar enligt GRI-referensramen

## STANDARDINNEHÅLL

## Beskrivning av bakomliggande organisation

102-1	Namnet på den redovisande organisationen	Ömsesidiga Pensionsförsäkringsbolaget Ilmarinen
102-2	Sektorer, varumärken, produkter och tjänster	s. 4
102-3	Lokalisering av organisationens huvudkontor	Porkkalagatan 1, 00180 Helsingfors, Finland
102-4	Verksamhetsländer	s. 4
102-5	Organisationens ägarstruktur och företagsform	s. 4
102-6	Marknader som organisationen är verksam på, sektorer	s. 4
102-7	Den redovisande organisationens storlek	s. 6, 7
102-8	Information om löntagare och andra anställda	s. 54
102-9	Leverantörskedja	s. 50
102-10	Betydande förändringar i organisationen och leverantörskedjan	s. 52
102-11	Beskrivning av om och hur organisationen följer Försiktighetsprincipen	s. 50
102-12	Externt utvecklade principer eller andra initiativ som organisationen anslutit sig till eller stödjer	s. 29, 31, 40, 43, 49
102-13	Medlemskap i organisationer och lobbyorganisationer	s. 49

## Strategi och analys

102-14	Verkställande direktörens översikt	s. 5
--------	------------------------------------	------

## Etik och integritet

102-16	Värden och affärsrörelseprinciper	s. 11, 48
--------	-----------------------------------	-----------

## Styrning

102-18	Förvaltningsstruktur	Verksamhetsberättelse och bokslut
--------	----------------------	-----------------------------------

## Intressentdialog

102-40	Förteckning över organisationens intressentgrupper	s. 49
102-41	Andel av personalstyrkan som omfattas av kollektivavtal	s. 53
102-42	Princip för identifiering och urval av intressenter	s. 49
102-43	Tillvägagångssätt vid kommunikation med intressenter	s. 49
102-44	Viktiga områden och frågor som har lyfts via kommunikation med intressenter	s. 4, 10, 14, 15–16, 18, 19, 25, 30, 40, 48, 49

## Redovisningspraxis

102-45	Företagen i det konsoliderade koncernbokslutet	Verksamhetsberättelse och bokslut
102-46	Principer för redovisningens innehåll	s. 51
102-47	Väsentlighetsaspekter	s. 51
102-48	Förändringar av information som lämnats i tidigare redovisningar	Inga förändringar.



102-49	Betydande förändringar i redovisningens omfattning och aspekternas beräkningsgränser	Ändringar i hur mätarna benämns. Vi frångick de gamla branschspecifika förkortningarna som GRI tagit ur bruk (FS10, FS11, CRE 1-4). Vi bevarade mätarnas innehåll, eftersom vi har bedömt att deras teman är väsentliga med tanke på vår verksamhet. Vi rapporterar inte omsättningen i fortsättningen. För arbetspensionsbolaget är omsättningen en beräknad storhet, som dåligt mäter bolagets kassaflöden, som till centrala delar utgörs av de lagstadgade arbetspensionsavgifterna, pensionsutbetalningen och placeringsverksamheten. I stället för omsättningen rapporterar vi flera nyckeltal som beskriver verksamheten och dess omfattning. Rapporteringen av KPI 1 har ändrats så att den bättre beskriver den nytta som kunden upplever sig få. I fortsättningen rapporterar vi handläggningstiden i dygn. Beträffande växthusgasutsläppen av Ilmarinens placeringar (GRI 305-4) rapporterar vi även Scope 3-utsläppen. Då det gäller mätaren av aktiviteten på bolagsstämmorna ändrade vi rapporteringen av icke-noterade placeringar. I fortsättningen rapporterar vi deltagarprocenten räknat utifrån värdet på innehaven.
102-50	Redovisningsperiod	1.1.–31.12.2018
102-51	Datum för den föregående redovisningen	26.3.2018.
102-52	Redovisningsfrekvens	Årligen
102-53	Kontaktperson för frågor angående redovisningen	info@ilmarinen.fi
102-54	Omfattningen av redovisningen i enlighet med GRI-standarderna	Vi har rapporterat om Ilmarinens ekonomiska och sociala ansvar samt miljöansvar sedan år 2007. Vi rapporterar nu enligt GRI-riktlinjerna för femte gången. Vi tillämpar riktlinjernas så kallade standardomfattning (Core). Rapporteringen är emellertid delvis mer omfattande än standardnivån
102-55	GRI-innehållsförteckning	s. 55–58
102-56	Bestyrkande av redovisningen	s. 60. Rapporten publiceras på finska, svenska och engelska och endast som nätversion. Rapporten har bekräftats av EY:s Climate Change & Sustainability Services.
<b>Ledningsmodell</b>		
103-1	Beräkningsgränser för väsentliga aspekter	s. 11, 19, 28, 29, 31, 41, 42, 43, 44, 45–46, 48, 49, 50, 51, 52
103-2	Komponenterna i ledningsmodellen	s. 5, 6, 7, 11, 19, 28, 31, 38–39, 24, 43, 44, 48, 49, 50, 52, 53, 54
103-3	Bedömningen av ledningsmodellen	s. 5, 6, 7, 12, 19, 28, 31, 35–37, 38–39, 40, 43, 44, 48, 49, 50, 54
<b>Ekonomiska resultat</b>		
201-1	Skapat och levererat direkt ekonomiskt värde	s. 6
201-2	Finansiell påverkan, samt andra risker och möjligheter för organisationens aktiviteter hänförliga till klimatförändringen	s. 34
<b>Indirekt ekonomisk påverkan</b>		
203-2	Betydande indirekta ekonomiska effekter och deras omfattning	s. 4, 6, 7, 18, 15–16, 19, 22, 27,
<b>Antikorruption</b>		
205-2	Kommunikation och utbildning i policyer och rutiner avseende motverkan mot korruption	s. 38, 48
<b>Miljöansvar</b>		
<b>Utsläpp</b>		
305-4	Utsläppsintensitet för växthusgaser	s. 29. I beräkningen ingår direkta utsläpp (nivå/scope 1) och en del av de indirekta utsläppen (i huvudsak köpt energi, dvs. nivå/scope 2)) Som en ny sak räknas även nivå/scope 3.
<b>Compliance</b>		
307-1	Betydande böter och sanktioner till följd av överträdelse av miljölagstiftningen	Inga sanktioner.

<b>Sysstämning</b>		
401-1	Personalomsättning	s. 53
<b>Utbildning</b>		
404-1	Utbildningstimmar i genomsnitt om året per person	s. 53
404-2	Program och utbildningar för anställdas utveckling	s. 52
<b>Mångfald och jämlika möjligheter</b>		
405-1	Mångfald i förvaltningsorganen och personalen	s. 53, 54. Monimuotoisuutta kuvaavia tunnuslukuja ei raportoida, koska tietoa ei ole saatavissa
405-2	Förhållandet mellan kvinnors och mäns grundlöner	s. 53
<b>Politik</b>		
415-1	Politiskt stöd	Vi stöder inte politiska partier eller politiker.
<b>Regelefterlevnad</b>		
419-1	Överträdelse av lagar och författningar på det sociala och ekonomiska området	Inga sanktioner.
<b>Kundernas integritet</b>		
418-1	Totalt antal underbyggda klagomål gällande överträdelse mot kundintegriteten och förlust av kunddata	s. 12

## ILMARINENS MÄTARE FÖR FÖRETAGSANSVAR (KEY PERFORMANCE INDICATOR)

KPI 1	Oavbruten utkomst	Snabba pensionsbeslut – handläggningstiden för ålderspensioner och invalidpensioner jämfört med andra pensionsbolag	s. 20, 22
KPI 2	Pensionsbeslutens riktighet	Andelen invalidpensionsbeslut som inte ändras i besvärinstanserna	s. 20
KPI 3	Ett bättre arbetsliv – längre yrkesbanor	Nyttan som kunderna upplever att de får (NPS) av samarbetsprojekten i arbetshälsaledning	s. 19
KPI 4	Ett bättre arbetsliv – längre yrkesbanor	Rehabiliteringens effekt (andel som återgår till arbetet efter avslutad rehabilitering)	s. 20
KPI 5	Vi sköter vår grundläggande uppgift kostnadseffektivt	Omkostningsprocent	s. 7
KPI 6	Ansvarsfullheten är en del av placeringsbesluten	Andel av affärslösningarna som tar hänsyn till målen för en hållbar utveckling (SDG*) av de direkta börsnoterade aktieplaceringarnas årsomsättning	s. 29
KPI 7	Ansvarsfullheten är en del av placeringsbesluten, klimatpåverkan	Fastigheternas koldioxidavtryck	s. 44
KPI 8	Framgång tillsammans	Personalupplevelse – eNPS hos personalen	s. 52
KPI 9	Rättvisa löner och ersättningar	Kvinnornas genomsnittliga lön av männen löner (ledningsgruppen exkl. verkställande direktören/hela den övriga personalen)	s. 53
KPI 10	Vi framhäver mångfald/jämlikhet	Kvinnornas andel av antalet chefer och ledande experter minst	s. 54

## ÖVRIGA MÄTARE

Premieinkomst och utbetalda pensioner	s. 4
Solvens	s. 7
ArPL-avgiften	s. 9
ArPL-försäkrade och försärkinga	s. 10
Nyckeltal för kundservice	s. 11
Kundomsättning, arbetsgivare och företagare	s. 11
Företagare som tecknat en FöPL-försäkring i Ilmarinen	s. 14–16
Invalidpensioner och rehabiliteringsstöd	s. 18
Ilmarinens arbetshälsoprojekt och utbildningar	s. 19
Nyckeltal inom rehabilitering	s. 20
Pensioner	s. 22
Ilmarinens pensionerade	s. 23
Nycketal för pensioner	s. 25
Investeringsnyckeltal	s. 27
Placeringsstillgångarnas marknadsvärde enligt tillgångsslag	s. 28
Andelen företag som rapporterat om växthusgasutsläpp	s. 30
Andelen förnybar energi och stenkol av energiproduktionen i de elbolag som Ilmarinen investerar i	s. 30
Ilmarinens skogsområdet	s. 35
Sällning av placeringsobjekt i händelse av normöverträdelser i miljöfrågor och sociala frågor	s. 38
Ilmarinens växelverkan i ärenden som berör miljö och sociala frågor med de företag som ingår i placeringsportföljen	s. 38
Aktivitet på bolagsstämmor	s. 39
Påverkningsprocesser	s. 38–40
Ilmarinens största inhemska innehav av noterade aktier	s. 41
Noterade aktier efter område	s. 41
Fastighetsplaceringar efter område	s. 42
Nyckeltal för fastighetsplaceringar	s. 43
Målen i energieffektivitetsavtalen TETS och VAETS	s. 43
LEED-certifierade fastigheter	s. 43
Koldioxidavtrycket av nybyggen	s. 44
Vattenintensiteten i de fastigheter som Ilmarinen	s. 44
Skatter i anslutning till Ilmarinens egen verksamhet och skatteavtryck	s. 45–46
Ilmarinens upphandlingar	s. 50

## OBEROENDE BESTYRKANDERAPPORT

(En översättning av det originala utlåtande på finska)

### Till företagsledningen i Ömsesidiga Pensionsförsäkringsbolaget Ilmarinen

På begäran av företagsledningen i företaget Ömsesidiga Pensionsförsäkringsbolaget Ilmarinen (härefter Ilmarinen) har vi utfört ett bestyrkandeuppdrag där uttalandet lämnas med begränsad säkerhet över den information som presenteras i Ilmarinens företagsansvarsrapport 2019 för perioden 1.1–31.12.2019 (härefter företagsansvarsinformation).

### Företagsledningens ansvar

Det är företagsledningen i Ilmarinen som har ansvaret för att upprätta företagsansvarsrapporten i enlighet med Global Reporting Initiative (GRI) Sustainability Reporting Standards, samt Ilmarinens egna riktlinjer för rapportering (härefter rapporteringsprinciper).

### Bestyrkarens ansvar

Det är vårt ansvar att uttala en slutsats om företagsansvarsrapporten grundad på vårt bestyrkandeuppdrag där uttalandet lämnas med begränsad säkerhet. Vi accepterar eller åtar oss inte ansvar gentemot någon annan än Ilmarinen för vårt arbete, för bestyrkanderapporten eller de slutsatser som framkommer av rapporten.

Vi har utfört vårt bestyrkandeuppdrag där uttalandet lämnas med begränsad säkerhet i enlighet med den Internationella revisionsstandarden ISAE 3000 "Andra bestyrkandeuppdrag än revision eller översiktlig granskning av historisk finansiell information" ISAE 3000 förutsätter att etiska krav följs och att planeringen och utföringen av arbetet utförs så att vi kan uppnå en begränsad säkerhet att företagsansvarsinformationen är, i alla väsentliga avseenden, upprättad i enlighet med rapporteringsprinciperna.

### Bestyrkarens oberoende och säkering av kvalitet

Vi tillämpar kraven på oberoende och andra etiska krav som fastställs av IESBA (International Ethics Standards Board for Accountants). Vi tillämpar den internationella ISQ-1 standarden om kvalitetskontroll och har därmed ett allsidigt system för kvalitetskontroll vilket innefattar dokumenterade riktlinjer och rutiner avseende efterlevnad av yrkesetiska krav, standarder för yrkesutövningen och tillämpliga krav i lagar och andra författningar.

### Begränsningar i uppdraget

I ett bestyrkandeuppdrag där uttalandet lämnas med begränsad säkerhet är processen för utförda åtgärder och inhämtade bevis begränsad jämfört med vad som krävs i ett uppdrag där uttalandet lämnas med rimlig säkerhet, och därför får vi en mer begränsad säkerhet än i ett uppdrag med rimlig säkerhet.

Valet av verifieringsåtgärder baserar sig på bestyrkarens övervägande och bedömning av risken för att företagsansvarsinformationen inte, i alla väsentliga avseenden, uppfyller rapporteringsprinciperna. Vi anser att vi har planerat och utfört vårt uppdrag så att de bevis vi har inhämtat är tillräckliga och ändamålsenliga som grund för vårt uttalande.

Vi har utfört bland annat följande granskningsåtgärder:

- a. en uppdatering av vår kunskap och förståelse av Ilmarinens organisation, aktiviteter och väsentliga uppdrag för företagsansvarsrapporteringen,
- b. en bedömning av hållbarhet och tillämpning av rapporteringsprinciper avseende intressenternas informationsbehov,
- c. intervjuer med företagsledningen för att förstå ansvaret för företagsansvar inom företaget,
- d. intervjuer med personalen som ansvarar för att samla ihop och sammanställa

företagsansvarsinformationen och för att få förståelse i system, processer och kontroller som relaterar till insamlingen och sammanställning av informationen,

- e. granskat företagsansvarsdata från interna och externa källor samt kontrollerat data som uppkommer i rapporten baserat på stickprovsgranskning,
- f. kontrollberäkning av rapporterad information, samt tagit del av interna och externa dokument för att bedöma om den rapporterade informationen är fullständig, riktig och tillräcklig.

Vår bestyrkanderapport bör läsas med beaktande av begränsningar i noggrannhet och fullständighet i företagsansvarsinformationen. Denna oberoende bestyrkanderapport bör inte användas självständigt för att tolka Ilmarinens prestation i relation till deras företagsansvarsprinciper.

### Uttalande

Grundat på i denna rapport beskrivna bestyrkandeuppdrag, där uttalandet lämnas med begränsad säkerhet har det inte kommit fram några omständigheter som ger oss anledning att anse att företagsansvarsinformation inte, i allt väsentligt, är upprättad i enlighet med de ovan av företagsledningen angivna rapporteringsprinciperna.

Helsingfors, 23 mars 2020

Ernst & Young Oy

Terhi Mäkinen    Jani Alenius  
Partner, CGR    Ansvarig för EY:s  
hållbarhetstjänster

**ILMARINEN.FI**

**Tweet**

**Linkedin**

**FB**

ILMARINEN