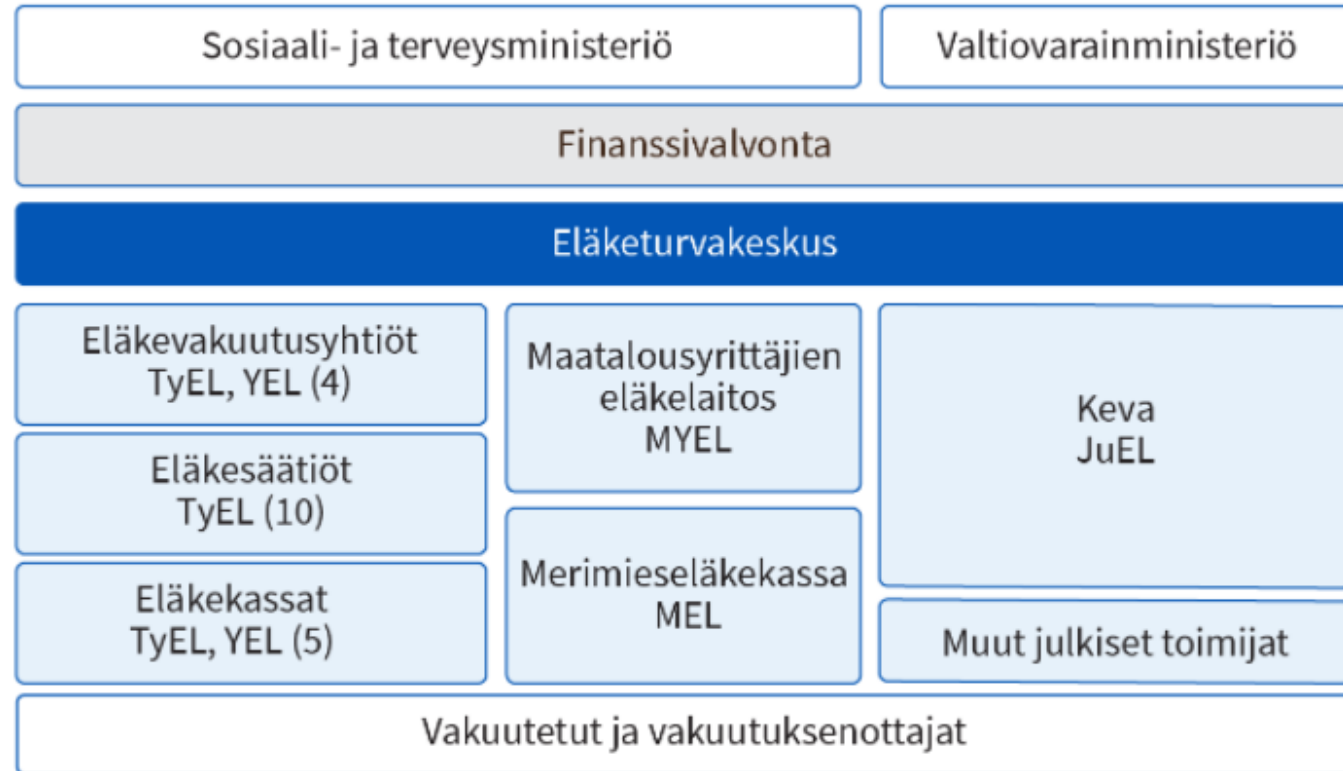


# Yrittäjän eläkevakuutus eli YEL

Milloin ja miksi YEL-eläkevakuutus pitää  
ottaa?

ILMARINEN

# Suomen työeläkejärjestelmä



# Mikä on Ilmarinen?

- Ilmarinen on Suomen suurin yksityinen työeläkevakuutusyhtiö. Asiakkaamme omistavat meidät kokonaan eli olemme keskinäinen työeläkeyhtiö.
- Tarjoamme lakisääteisiä eli pakollisia työeläkevakuutuksia kaikille niin työnantajille ja yrittäjille, jotka toimivat Suomessa.
- TyEL on työntekijän eläkevakuutus.
- YEL on yrittäjän eläkevakuutus.
- Lähes 80 000 yrittäjää on ottanut YEL-vakuutuksen Ilmarisesta.
- Tehtävämme on varmistaa, että asiakkaamme saavat työstään ansaitsemansa eläkkeen.





**YEL on lyhenne sanoista yrittäjän eläkelaki.  
YEL-vakuutus tarkoittaa siis yrittäjän  
eläkevakuutusta.**

**YEL on yrittäjän eläke- ja sosiaaliturvan perusta.  
Siksi vakuutus on lakisääteinen eli pakollinen.**

# Kuka on YEL-yrittäjä?

## YEL-yrittäjä

- ei ole työ- tai virkasuhteessa.
- Hän on itse vastuussa yrityksensä toiminnasta. Kukaan muu ei johda tai organisoi hänen työtään.
- Hän saa tekemästään työstä taloudellisen tuloksen. Samalla hän kantaa liiketoiminnan riskit.

## YEL-yrittäjiä ovat:

- Freelancerit ilman työ- tai virkasuhdetta.
- Kevytyrittäjät, jotka laskuttavat työstä laskutuspalvelun kautta.
  - Kevytyrittäjällä ei tarvitse olla yritystä tai Y-tunnusta.
- Sivutoimiset yrittäjät.
  - Sivutoiminen yrittäjä voi tehdä työtä samaan aikaan sekä yrittäjänä että työntekijänä.
  - Sivutoimisella yrittäjällä voi olla sekä TyEL-vakuutus että YEL-vakuutus.

YEL:n vakuuttamisehtojen pitää täytyä kaikissa yllä mainituissa tilanteissa.



# Missä tapauksessa sinun täytyy ottaa YEL-vakuutus?

- Ota YEL-vakuutus, kun
  - olet 18-67 –vuotias
  - asut Suomessa
  - työskentelet yrityksessäsi
  - työtulosi on vähintään 8 261,71 euroa vuonna 2022.
  - olet yrittäjänä vähintään neljä kuukautta ilman keskeytyksiä.
- YEL-vakuutus on henkilökohtainen.
  - Ota vain yksi YEL-vakuutus, vaikka sinulla olisi monta yritystä.



# Milloin sinun täytyy ottaa YEL-vakuutus? 1/2

- Ota vakuutus puolen vuoden eli kuuden kuukauden kuluessa siitä, kun olet aloittanut yrittäjänä.
  - Jos otat vakuutuksen myöhemmin, ota se kuitenkin voimaan siitä päivästä, kun olet aloittanut työn, jonka haluat vakuuttaa.
- Maksat YEL-vakuutusmaksuja aina, kun vakuutus on voimassa.



**Esimerkki: Jos aloitat yrittäjänä tammikuussa, sinulla on kuusi kuukautta aikaa ottaa vakuutus. Ota vakuutus viimeistään kesäkuussa, ja ilmoita alkamispäiväksi tammikuu.**

# Milloin sinun täytyy ottaa YEL-vakuutus? 2/2

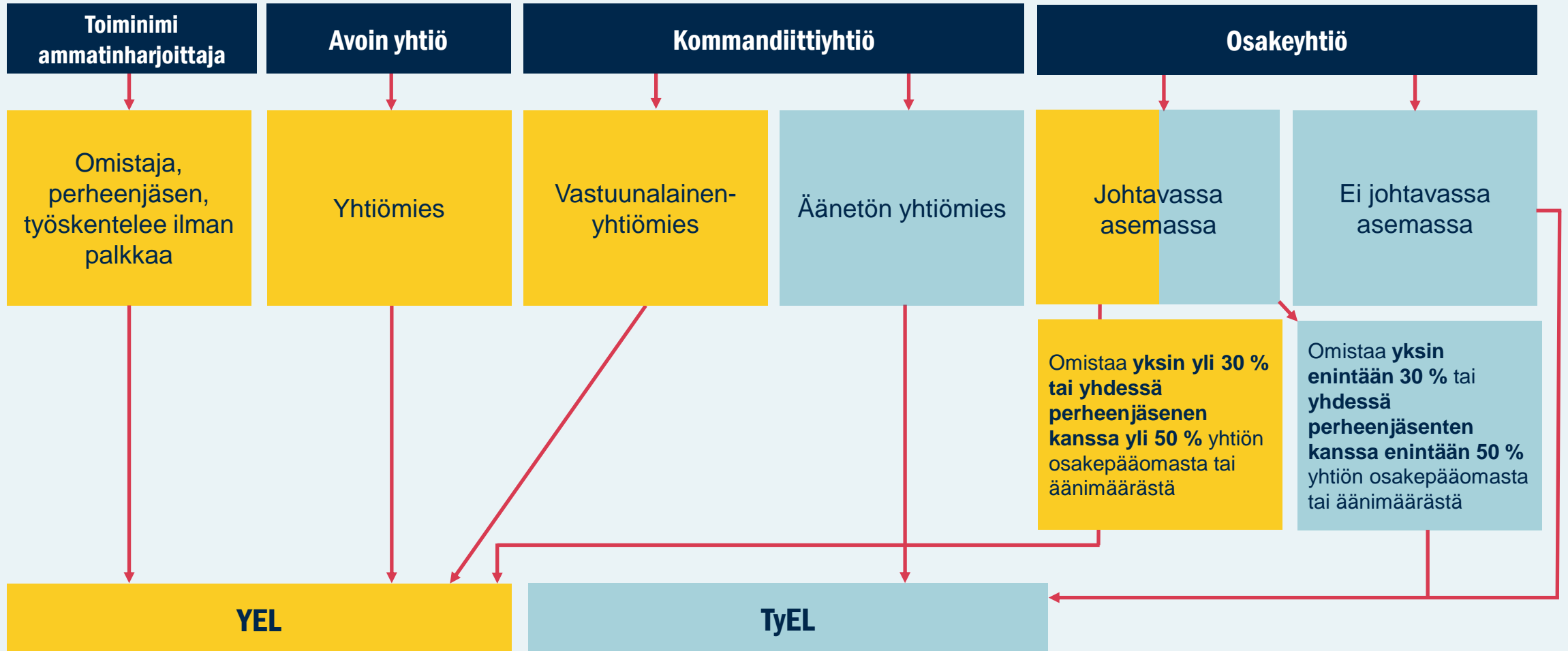
- Kun otat YEL-vakuutuksen, eläkeyhtiösi vahvistaa työpanoksesi rahallisen arvon eli YEL-työtulon.
- Eläkeyhtiö ottaa huomioon ne tiedot, jotka olet antanut yritystoiminnastasi sekä työtulosi tasosta.
- Jos et ota YEL-vakuutusta, Eläketurvakeskus (ETK) ottaa sen puolestasi. Silloin voi käydä niin, että joudut maksamaan tavallisen YEL-vakuutusmaksun lisäksi laiminlyöntimaksua eli myöhästymismaksua. [Lisätietoa ETK:n sivuilta](#)



**Esimerkki: Jos aloitat yrittäjänä tammikuussa, sinulla on kuusi kuukautta aikaa ottaa vakuutus. Ota vakuutus viimeistään kesäkuussa, ja ilmoita alkamispäiväksi tammikuu.**

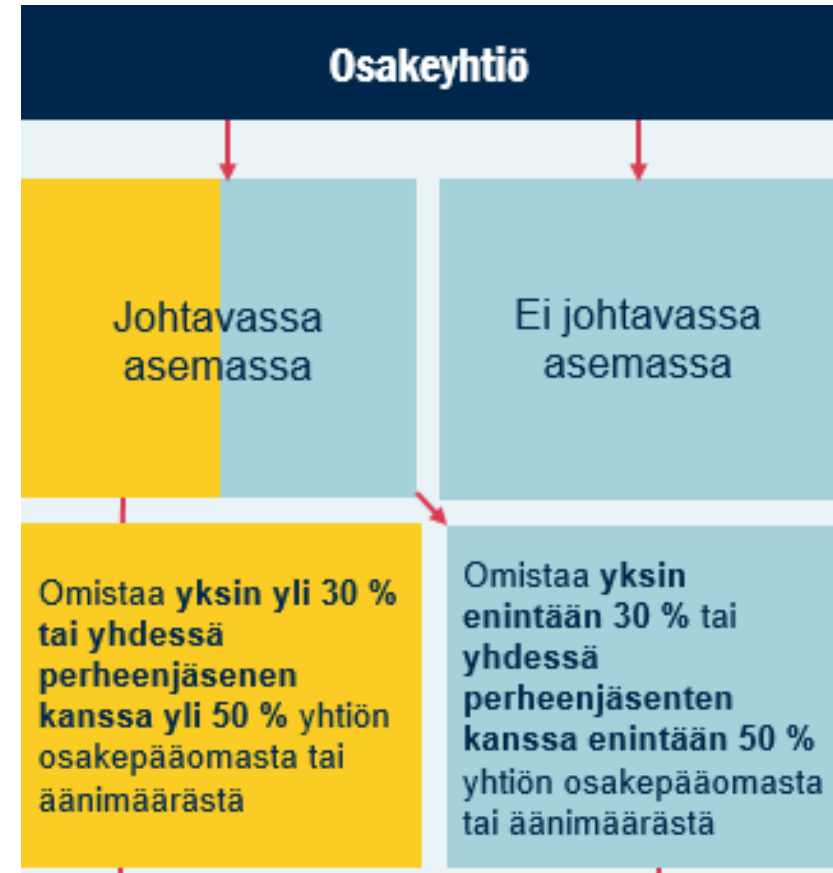


# TyEL vai YEL? Yrittäjä vai työntekijä?



# Ketkä ovat perheenjäseniäsi YEL-näkökulmasta?

- YEL-vakuutuksessa sinun perheenjäseniäsi ovat
  - aviopuolisosi, vaikka asuisitte eri osoitteessa
  - rekisteröidyn parisuhteen osapuoli, vaikka asuisitte eri osoitteessa
  - avopuolisosi, jos teillä on yhteinen osoite
  - lapset ja vanhemmat ja näiden puoliset, jotka asuvat samassa taloudessa kanssasi
  - sinun ottolapsesi ja ottovanhempasi.
- YEL-vakuutuksessa sinun perheenjäseniäsi eivät ole siskosi ja veljesi, vaikka
  - asuisitte samassa taloudessa
  - teillä olisi yhteinen yritys.



# YEL-työtulo ja maksut

ILMARINEN

# Tarkista, että YEL-työtulosi vastaa työpanostasi, 1/2

- YEL-työtulosi täytyy olla sama kuin työpanoksesi rahallinen arvo eli se palkka, jonka maksaisit työntekijälle, jos hän tekisi samaa työtä kuin sinä.
- Vaikka sinulla olisi monta yritystä, yhdistä samaan YEL-työtuloon kaikki se työ, jonka teet yrittäjänä.



YEL-työtulo on perusta sekä eläketurvalle että muulle sosiaaliturvalle.

# Tarkista, että YEL-työtulosi vastaa työpanostasi, 2/2

- Kun otat YEL-vakuutuksen, eläkeyhtiösi vahvistaa työpanoksesi rahallisen arvon eli YEL-työtulon.
- Eläkeyhtiö ottaa huomioon ne tiedot, jotka olet antanut yritystoiminnastasi sekä työtulosi tasosta.
- Jos yrityksessäsi tapahtuu muutoksia, hae muutosta YEL-työtuloosi heti. Työtulomuutosta ei voi tehdä jälkikäteen.

YEL-työtulon alaraja vuonna 2022 on 8.261,71 € ja yläraja 187.625,00 €.



YEL-työtulo on perusta sekä eläketurvalle että muulle sosiaaliturvalle.

# Ota huomioon nämä asiat, kun arvioit YEL-työtuloasi.

1. Kun arvioit työtuloasi,  
ota huomioon

- työtuntiesi määrä
- yritystoimintasi laajuus
- yrityksesi liikevaihto
- teetkö töitä koko vuoden vai osan aikaa vuodesta.

2. Arvioi työtulosi aina yhdeksi vuodeksi kerrallaan.

Arvioi työtulosi siitä päivästä lähtien, jolloin YEL-vakuutuskesi alkaa.

Esimerkki: Jos otat vakuutuksen voimaan 1.3.2021, arvioi työtulosi ajalle 1.3.2021–28.2.2022.

# Jos yritystoimintasi muuttuu, tarkista YEL-työtulosi.

- Jos yritystoimintasi ja tekemäsi työmäärä muuttuvat, muuta YEL-työtulosi oikeaksi.
  - Jos muutokset ovat lyhyitä tai tilapäisiä, silloin sinun ei tarvitse muuttaa YEL-työtuloasi.
- Tarkista työtulosi kerran vuodessa, jotta eläke- ja sosiaaliturvasi ovat kunnossa.
- Ilmarinen tarkistaa YEL-työtulon joka vuosi palkkakertoimella, jonka sosiaali- ja terveysministeriö vahvistaa yleensä marras-joulukuun vaihteessa.

Lue lisää [ilmarinen.fi](https://ilmarinen.fi) sivuilta yritystoiminnan muutosten vaikutuksesta YEL-vakuutukseen



# YEL-vakuutusmaksu vuonna 2022

## YEL-maksuprosentit työtulosta 2022

- 18–53-v. **24,1 %** (53 v. täyttämivuoden loppuun)
- 53–62-v. **25,6 %** (53 v. täyttämivuotta seuraavan vuoden alusta)
- Yli 62 v. **24,1 %** (63 v. täyttämivuotta seuraavan vuoden alusta)

## Aloittava yrittäjä saa 22 % alennuksen YEL-vakuutusmaksusta

- Aloittava yrittäjä saa 22 % alennuksen YEL-vakuutusmaksusta.
- Alennus on voimassa neljä vuotta (48 kuukautta).
- Alennuksen voi saada myös toiseen yrittäjäjaksoon, jos
  - alennusaikaa on jäljellä
  - ensimmäinen jakso on alkanut vuonna 2001 tai sen jälkeen.

## YEL-vakuutusmaksu on verovähennysoikeellinen

- Voit vähentää maksamasi YEL-vakuutusmaksut omassa tai yrityksesi verotuksessa.

Lue lisää:  
<https://www.ilmarinen.fi/tietoa-ilmarisesta/ajankohtaista/blogit-ja-artikkelit/2021/yel-maksujen-vahentaminen-verotuksessa>

**Jokainen YEL-vakuutusmaksu, jonka maksat, kasvattaa eläkettäsi.**

Eläkettä kertyy koko työtulon määrästä sen mukaan, mikä ikäinen olet.

- 1,5 % 18–53- ja yli 62-vuotiaille
- 1,7 % 53–62-vuotiaille

Siirtymäaikana eli vuosina 2017–2025 53–62-vuotiaille eläkettä kertyy 1,7 prosenttia



# YEL-maksu ja aloittavan yrittäjän alennus

- Kun ryhdyt yrittäjäksi ensimmäistä kertaa, saat 22 % alennusta YEL-maksustasi ensimmäisen 4 vuoden ajan.
- Tällöin YEL-maksusi on 18,80 % työtulostasi.
  - Jos olet 53–62-vuotias, YEL-maksusi on 19,97 % työtulostasi.
- Jos ensimmäinen YEL-vakuutuksesi kestää alle 4 vuotta, sinulle jää alennusta säästöön. Kun otat uuden YEL-vakuutuksen käyttämättä jäänyt osa siirtyy automaattisesti uuteen YEL-vakuutukseen.





# Milloin YEL-maksu on vapaaehtoinen?

YEL-maksu on vapaaehtoinen, jos

- yrittäjätoimintasi on niin pientä, että YEL-työtulosi ei ylitä YEL-alarajaa (8261,71 euroa vuonna 2022)
- olet vanhuuseläkkeellä.

A man and a woman are shown in profile, facing each other and smiling. They appear to be in a professional setting, possibly a meeting or a collaborative work environment. The man is on the left, wearing a light blue blazer over a white t-shirt. The woman is on the right, wearing a dark blue top. The background is blurred, showing what looks like a modern office with large windows and some equipment. The text is overlaid in the center of the image.

**YEL ja yrittäjän sosiaaliturva  
Miksi YEL-vakuutus on tärkeä?**

# YEL on yrittäjän sosiaaliturvan perusta

## YEL on laaja eläketurva yrittäjän elämän eri tilanteissa

- Jos et voi sairauden vuoksi jatkaa nykyisessä ammatissasi, voit saada ammatillista kuntoutusta.
- Jos et voi sairauden vuoksi tehdä töitä, voit saada työkyvyttömyyseläkettä.
- Jos kuolet, perheesi voi saada perhe-eläkettä.
- Voit jäädä osittaiselle varhennetulle vanhuuseläkkeelle.
- Saat vanhuuseläkettä.

## Yrittäjän vapaaehtoinen tapaturmavakuutus

- Ilmoittamasi YEL-työtulon määrä vaikuttaa siihen, paljonko sinulle maksetaan vakuutuksesta
  - päivärahaa
  - tapaturmaeläkettä
  - kuntoutusrahaa.

## Työttömyysturva

- Voit liittyä Yrittäjäkassaan, jos YEL-työtulosi on vähintään työttömyysturvan alarajan verran (13 573 euroa vuonna 2022).
- Jos kuulut Yrittäjäkassaan ja työssäoloehdot täyttyy, voit hakea ansiosidonnaista päivärahaa.
- Jos ET kuulu Yrittäjäkassaan, voit hakea Kelan peruspäivärahaa tai tarveharkintaista työmarkkinatukea.

**YEL-työtulo on sinun vuositulosi. Vuositulosi määrää sen, miten paljon saat Kelasta sairaus- ja vanhempainpäivärahaa. Vuosityötulossa huomioidaan myös palkkatulo, jos kyseessä on sivutoiminen yrittäjä.**

Kela laskee päivärahat vuositulon perusteella. Vuositulo lasketaan vuoden ajalta siten, että tarkastelujakson ja päivärahan alkamisen väliin jää yksi kuukausi. Jos esimerkiksi vanhempainvapaasi alkaa kesäkuussa vuonna 2022, Kela laskee vuositulosi huhtikuusta 2022 taaksepäin eli huhtikuu 2022-toukokuu 2021.

- Voit saada sairauspäivärahaa jo yhden päivän (sairastumispäivä) jälkeen.

# Yrittäjän työttömyysturva, 1/2

**Kun yritystoimintasi on päätynyt tai et työskentele enää yrityksessä.**

- Kun päätoiminen työsi yrittäjänä päättyy, sinulla on oikeus työttömyysetuuteen, jos
  - työssäoloehto täyttyy eli jos yritystoimintasi on jatkunut edeltävän 4 vuoden aikana vähintään 15 kuukautta
  - YEL-työtulosi on ollut vähintään 13 573 euroa vuodessa (raja vuonna 2022).  
[Lue Kelan sivuilta työssäoloehdosta](#)

# Yrittäjän työttömyysturva, 2/2

## Kun yritystoimintasi on päättynyt tai et työskentele enää yrityksessä.

- Jos jäät työttömäksi
  1. ilmoittaudu ensin työttömäksi työnhakijaksi TE-toimistoon.
  2. Hae sen jälkeen työttömyysetuutta joko Yrittäjäkassasta tai Kelasta.

Jos kuulut Yrittäjäkassaan ja työssäoloehto täytyy, sinä voit saada ansiosidonnaista päivärahaa.

Ansiopäivärahan suuruus riippuu YEL-työtulostasi.

[Lue lisää yrittäjäkassan sivuilta](#)

[Lue lisää työssäoloehdon kertymisestä ja voimassaolosta](#)

Jos ET kuulu työttömyyskassaan, voit saada Kelasta peruspäivärahaa (33,78 euroa viideltä päivältä viikossa) tai työmarkkinatukea.

Voit saada peruspäivärahaa, jos työssäoloehto täyttyy ja työtulosi on vähintään 13 573 euroa vuodessa.

Jos et voi saada peruspäivärahaa, voit hakea Kelasta työmarkkinatukea.

[Lue lisää työmarkkinatuen tarveharkinnasta Kelan sivuilta](#)

[Näin haet työttömyysturvaa Kelasta](#)



# Yrittäjäkassa

- Yrittäjäkassa on työttömyyskassa yrittäjille.
- Jotta voit liittyä Yrittäjäkassaan, sinun YEL-työtulosi täytyy olla vähintään 13 573 euroa (vuonna 2022).
- Jos kuulut Yrittäjäkassaan ja yritystoimintasi loppuu sekä työssäoloehtosi täyttyy, voit saada ansiosidonnaista päivärahaa.
- Yrittäjäkassan verkkosivuilla on laskurit, joilla voit laskea oman jäsenmaksusi ja etuuksien määrän.
- [Siirry yrittäjäkassan laskuriin jäsenille](#)

YEL -maksunsaajan lisäksi pääsyyteen ansiosidonnainen työttömyyskassa on saatavissa YEL -maksun kanssa. Lasku yhteen muun eläkevakuutuslajin vuosityötulon kanssa.

TYÖTULO:

 € / v

Laske

Jäsenmaksun suuruus

**326,60** € / v

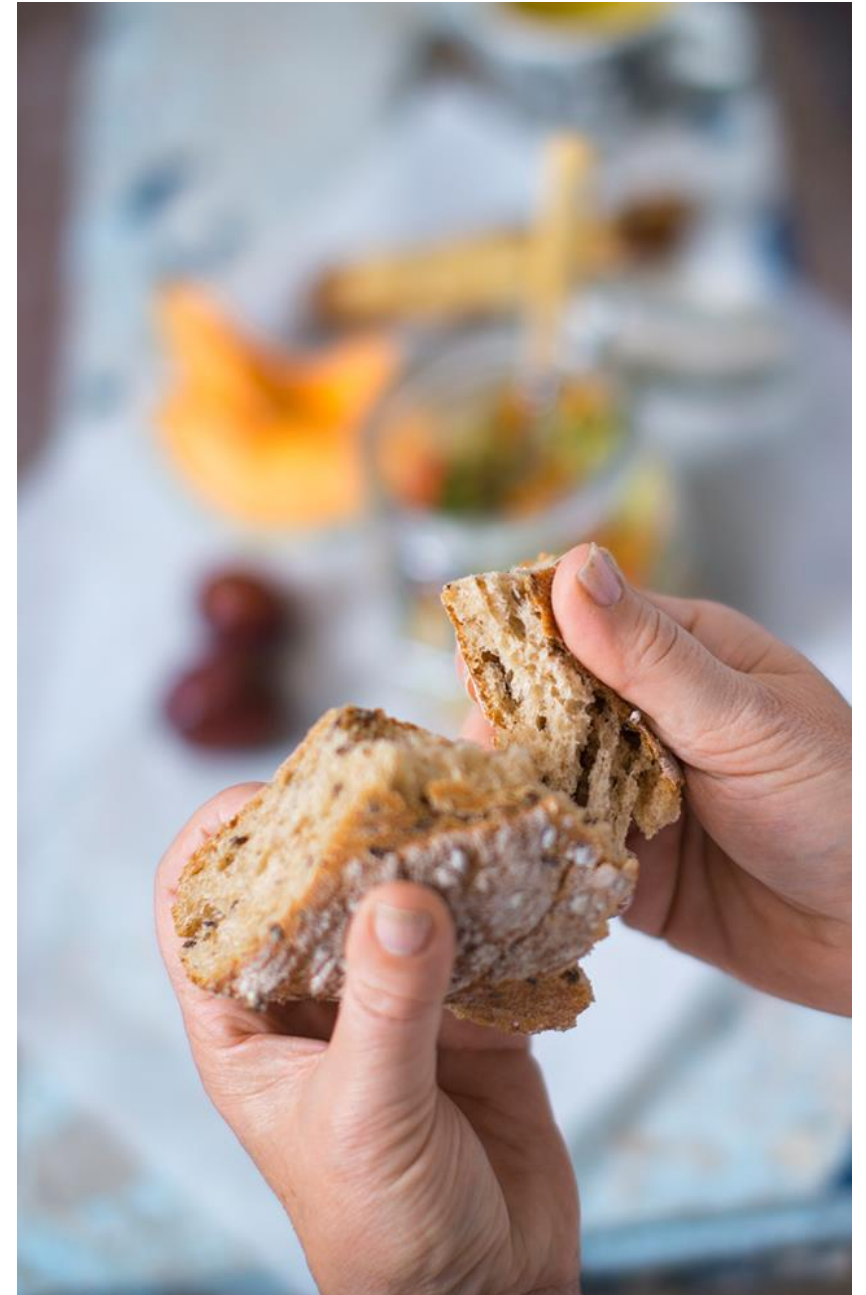
Halutessasi voit maksaa jäsenmaksun

neljässä (4) erässä, jolloin erän suuruus on

**81,65** €

# Yrittäjän sairastuminen, 1/2

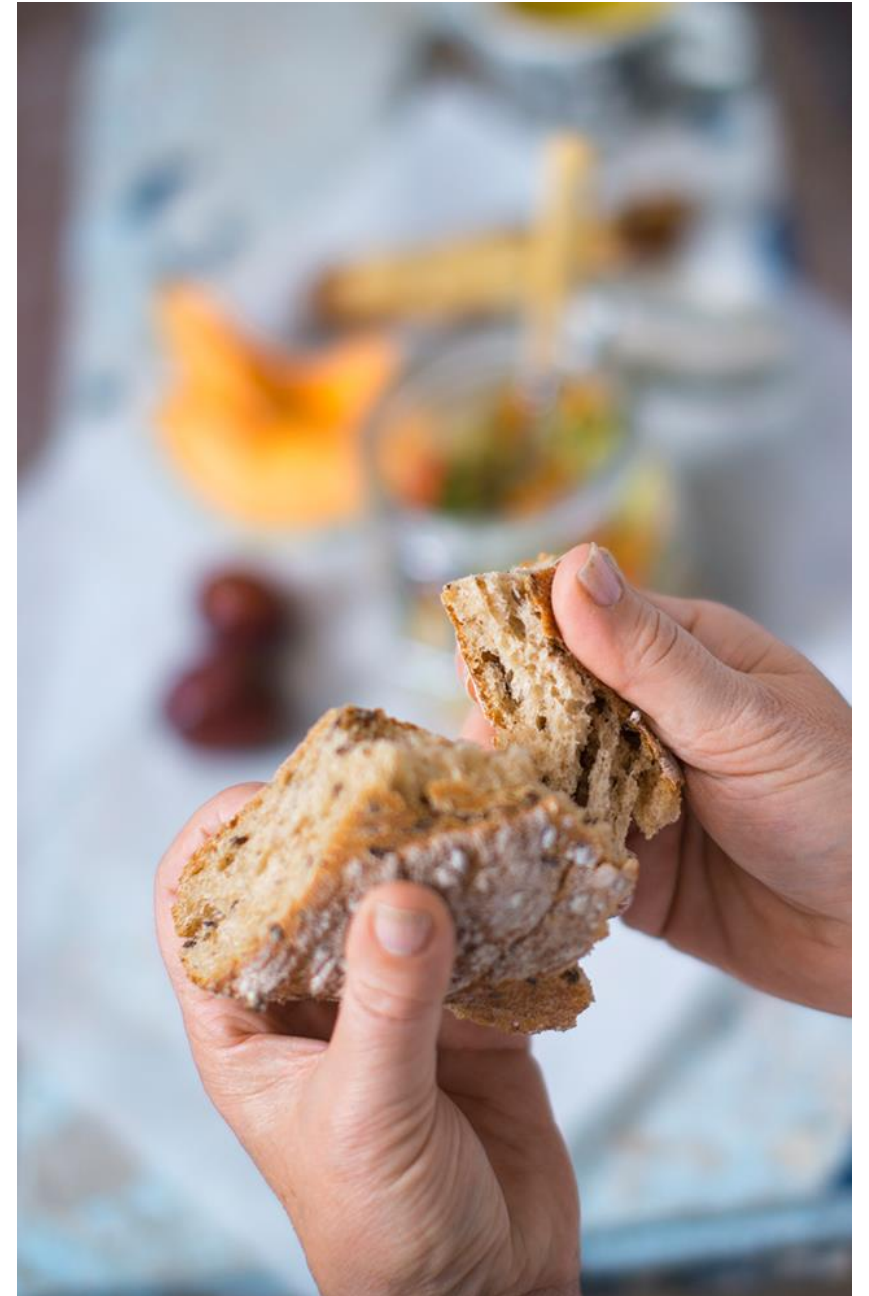
- Jos sairastut, voit hakea Kelasta päivärahaa. Voit saada sitä jo yhden sairaspäivän jälkeen.
  - Päivärahaa maksetaan arkipäiviltä (maanantai-lauantai)
- Kela maksaa ensimmäisen sairaspäivän jälkeen seuraavat 9 arkipäivää YEL-päivärahaa, ja tämän jälkeen se maksaa sairauspäivärahaa.
  - YEL-päiväraha lasketaan YEL-työtulosi perusteella.
  - Sairauspäivärahan määrä lasketaan vuositulosi perusteella. Yrittäjillä vuositulo perustuu YEL-työtuloon.
  - Lisäksi vuositulossa huomioidaan oman yrityksesi ulkopuolella saamasi palkkatulot, sekä tietyt saamasi etuudet ja ansionmenetykskorvaukset.





# Yrittäjän sairastuminen, 2/2

- Jos haet päivärahaa Kelasta, Kela tarvitsee todistuksen siitä, että et voi tehdä töitä tai olet sairas. Siksi kannattaa mennä heti lääkäriin, kun olet sairas. Lääkäri kirjoittaa todistuksen.



# Jos sairastut, Kela maksaa sinulle päivärahaa. Päivärahan suuruus riippuu työtulosi määrästä.

Päivärahan määrä	Yrittäjä A. Työtulo 8262 euroa	Yrittäjä B. Työtulo 35 000 euroa
YEL-päiväraha, maksetaan yhden omavastuupäivän jälkeen seuraavat 9 arkipäivää. Arkipäiviä on viikossa kuusi eli maanantai-lauantai.	30 euroa / päivä	78 euroa / päivä
Jos sairautesi jatkuu, saat YEL-päivärahan jälkeen sairauspäivärahaa. Sitä maksetaan enintään 300 arkipäivän ajan.	30 euroa / päivä, 742 euroa kuukaudessa	78 euroa / päivä, 1950 euroa kuukaudessa

# Yrittäjän perhevapaat, 1/2

- Myös yrittäjä voi jäädä perhevapaalle eli
  - äitiysvapaalle
  - vanhempainvapaalle
  - hoitovapaalle.
- Jos olet jollakin perhevapaalla, Kela maksaa sinulle vanhempainpäivärahaa.
- Vanhempainpäiväraha määräytyy YEL-työtulosi perusteella.
- Vanhempainpäiväraha kasvattaa eläkettäsi.  
[Lue lisää perhevapaista Kelan sivulta \(Kela.fi\).](#)



# Yrittäjän perhevapaat, 2/2

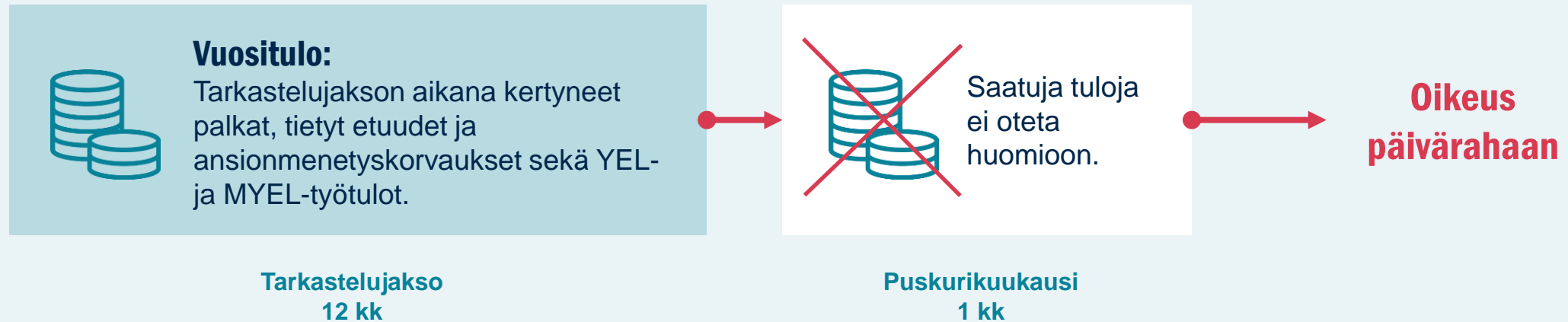
- Jos et tee töitä perhevapaasi aikana, lopeta YEL-vakuutuksesi.
- Jos teet töitä perhevapaasi aikana ja työtulosi ylittää YEL-lain edellyttämän alarajan, älä lopeta YEL-vakuutustasi. Muuta YEL-työtulosi määrä sellaiseksi, kuin se oikeasti on.
- Jos palaat perhevapaalta takaisin yrittäjäksi, ota uusi YEL-vakuutus.
- [YEL-rajamäärät eri vuosina](#)



# Esimerkki miten Kela laskee vuositulon

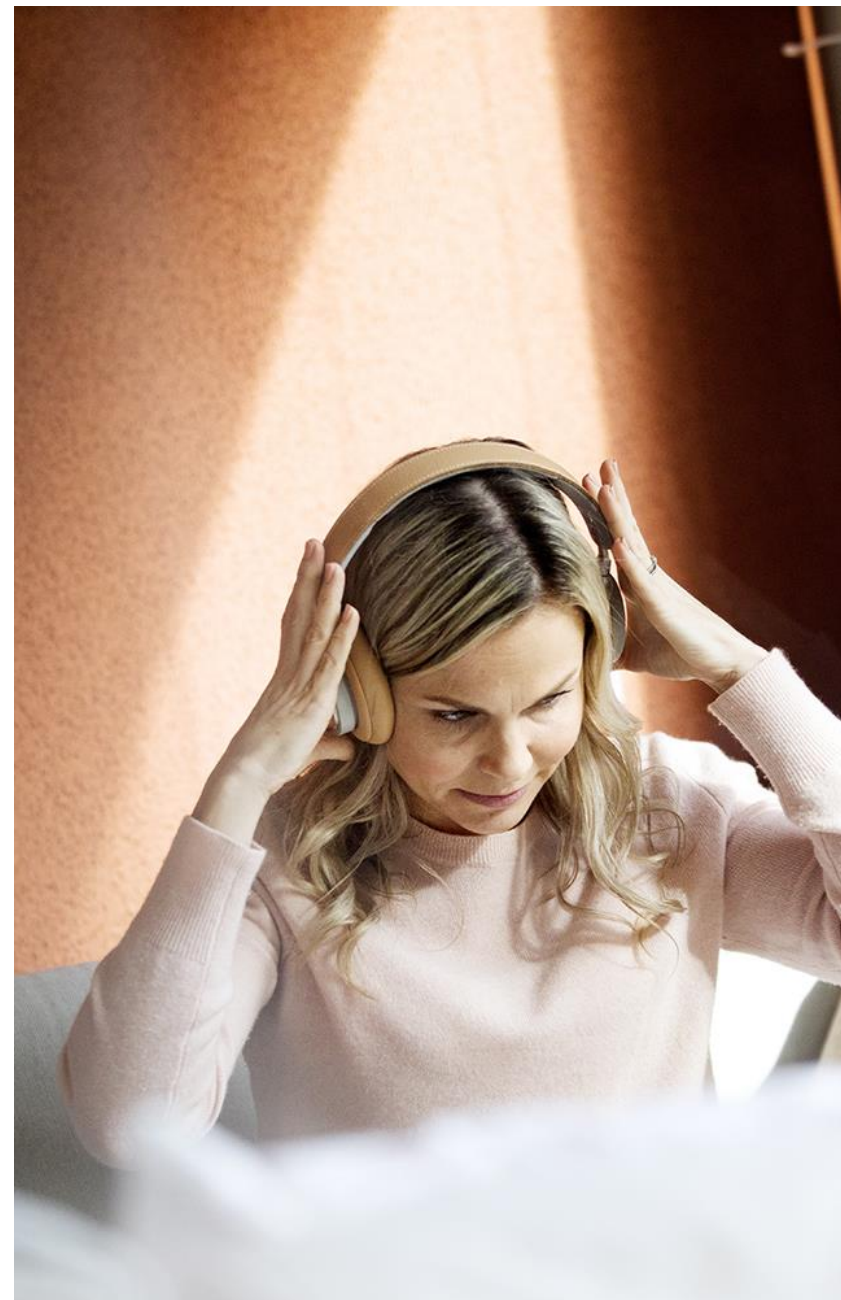
Oikeus päivärahaan alkaa **25.12.2022**, jolloin vuositulo lasketaan marraskuuta edeltävän 12 kalenterikuukauden ajalta eli **1.11.2021–30.10.2022**.

## Päivärahan määrä perustuu vuosituloon



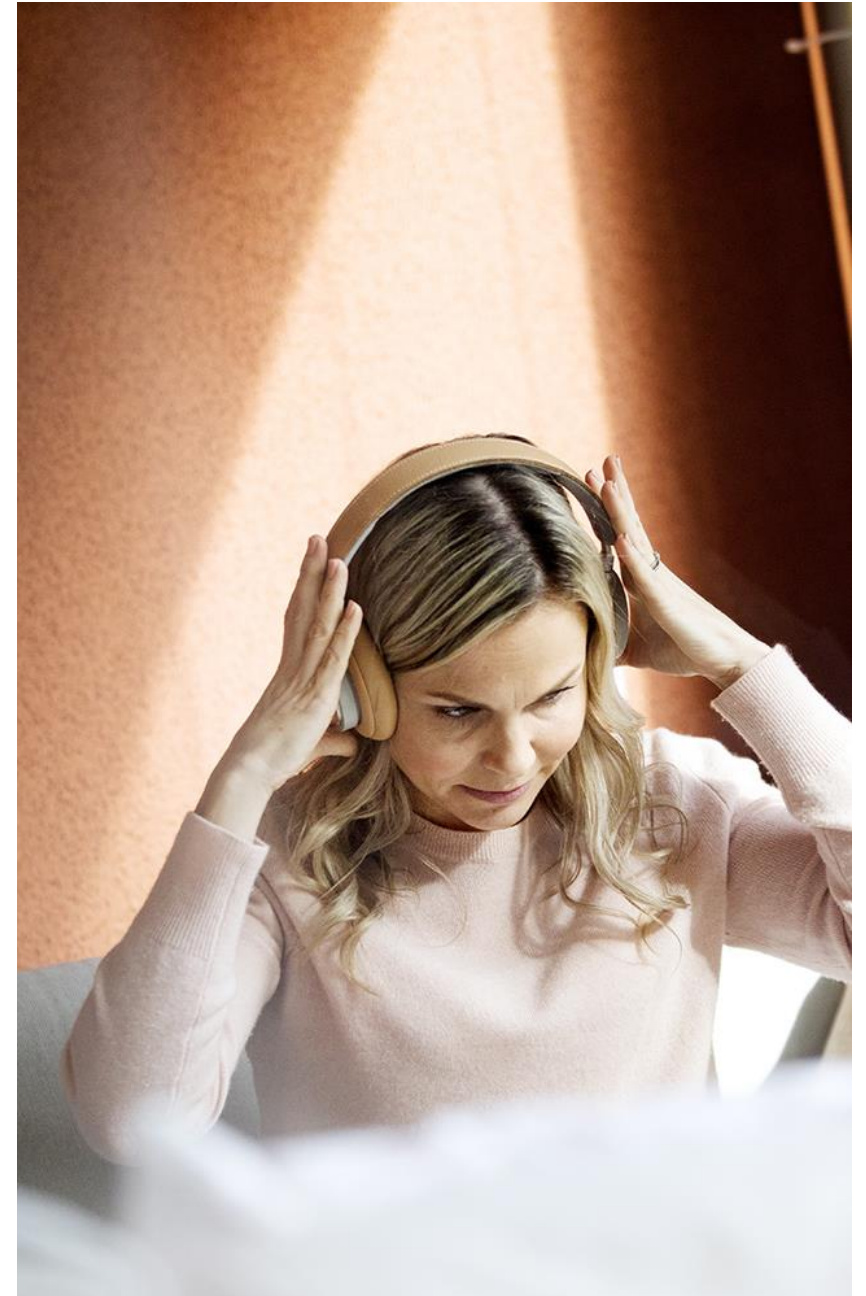
# Vapaaehtoinen yrittäjän tapaturmavakuutus, 1/2

- Jos sinulla on YEL-vakuutus, voit ottaa Yrittäjän tapaturmavakuutuksen.
- Tapaturmavakuutusta ei ole pakko ottaa, vaan se on vapaaehtoinen.
- Tapaturmavakuutus on yleensä voimassa vain töissä.
- Voit hankkia myös sellaisen tapaturmavakuutuksen, joka on voimassa sekä töissä että vapaa-aikana.
- Tapaturmavakuutuksia tarjoavat vahinkovakuutusyhtiöt.



# Vapaaehtoinen yrittäjän tapaturmavakuutus, 2/2

- Tapaturmavakuutus korvaa muun muassa
  - sairaanhoito- ja tutkimuskuluja
  - sairaanhoidosta aiheutuvat matkakulut
  - päivärahaa työkyvyttömyysajalta
  - kuntoutuskuluja
  - pysyvästä haitasta aiheutuvia kustannuksia
  - tapaturmaeläkettä, jos työkyvyttömyys on pysyvää.
- YEL-työtulon määrä vaikuttaa siihen, miten paljon vakuutus maksaa ansionmenetykskorvauksia eli päivärahaa, kuntoutusrahaa ja tapaturmaeläkettä.
  - Korvaus maksetaan sen työtulon perusteella, joka henkilöllä on silloin, kun tapaturma tapahtuu.



# Yrittäjän ammatillinen kuntoutus

- Jos sinulla on sairaus tai vamma, joka vaikeuttaa työn tekemistä, voit hakea ammatillista kuntoutusta.
- Voit hakea ammatillista kuntoutusta myös silloin, jos olet vaarassa jäädä työkyvyttömäksi.
- Yrittäjälle ammatillinen kuntoutus on usein työkokeilua, jota teet omassa yrityksessäsi. Työkokeilussa muokkaat työaikaasi ja työtehtäviäsi siten, että ne sopivat parhaiten terveydentilaasi.
- [Lue lisää verkkosivuiltamme yrittäjän ammatillisesta kuntoutuksesta](#)





# Yrittäjän eläke, 1/2

- Erilaisia eläkevaihtoehtoja ovat
  - vanhuuseläke
  - osittainen vanhuuseläke
  - työkyvyttömyyseläke
  - perhe-eläke.
- Yleisin tapa jäädä eläkkeelle on siirtyä vanhuuseläkkeelle 63–68-vuotiaana.
- Osittaiselle vanhuuseläkkeelle voi jäädä jo ennen varsinaista vanhuuseläkettä.
- Työkyvyttömyyseläke turvaa silloin, jos yrittäjä menettää työkykynsä.
- Jos yrittäjä kuolee, hänen perheensä voi saada perhe-eläkettä.



# Yrittäjän eläke, 2/2

- YEL-työtulosi ratkaisee sen, miten paljon sinulle kertyy eläkettä.
- Työeläkettä kertyy 1,5 prosenttia siitä YEL-työtulon määrästä, jonka olet ilmoittanut saavasi vuodessa.
- 53–62-vuotiaille työeläkettä kertyy 1,7 prosenttia, siitä YEL-työtulon määrästä, jonka olet ilmoittanut saavasi vuodessa.
- [Lue lisää yrittäjän eläkkeestä Ilmarisen verkkosivuilta](#)





# Eläkevaihtoehtoja on useita

Me autamme arvioimaan, mikä on paras eläkevaihtoehto sinulle



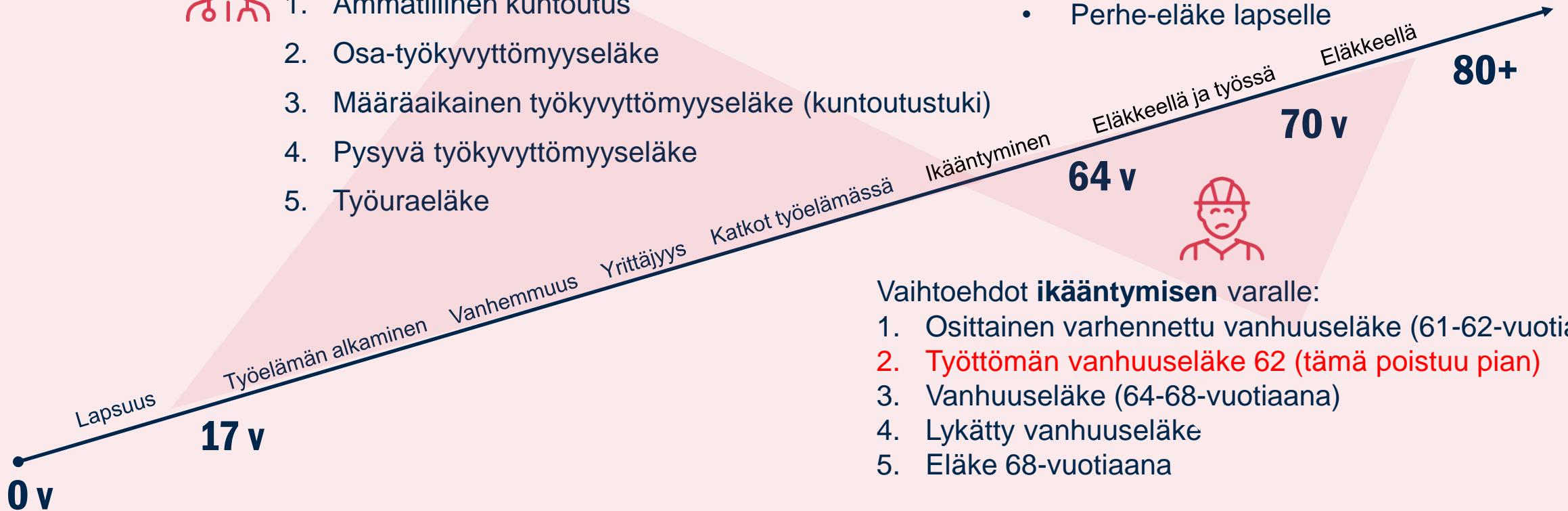
Vaihtoehdot **sairastumisen** varalle:

1. Ammatillinen kuntoutus
2. Osa-työkyvyttömyyseläke
3. Määräaikainen työkyvyttömyyseläke (kuntoutustuki)
4. Pysyvä työkyvyttömyyseläke
5. Työuraeläke

Vaihtoehdot **perheen turvaksi**:

- Perhe-eläke leskelle
- Perhe-eläke lapselle

Kuolema,  
lähiomaisen  
kuolema



Vaihtoehdot **ikäntymisen** varalle:

1. Osittainen varhennettu vanhuuseläke (61-62-vuotiaana)
2. Työttömän vanhuuseläke 62 (tämä poistuu pian)
3. Vanhuuseläke (64-68-vuotiaana)
4. Lykätty vanhuuseläke
5. Eläke 68-vuotiaana



# Tervetuloa Ilmarisen asiakkaaksi

**Verkkopalvelussa on kaksi laskuria, joita kannattaa käyttää.**

- YEL-laskurin avulla tutkit, miten YEL-työtulo vaikuttaa vakuutusmaksuihin, sosiaaliturvaan ja eläkkeeseen.
- Palkkalaskurin avulla saat arvion palkan sivukustannuksista, kun harkitset työntekijän palkkaamista.

**Haluatko lisätietoa, neuvoja, apua?**

- Palvelemme sinua numerossa 010 195 000 arkisin kello 8–17.
- Voit ottaa vakuutuksen helposti verkossa osoitteessa [ilmarinen.fi](http://ilmarinen.fi)

**Voit hoitaa vakuutusasioita verkossa milloin vain.**

Kun olet asiakkaamme, voit käyttää verkkopalveluamme.

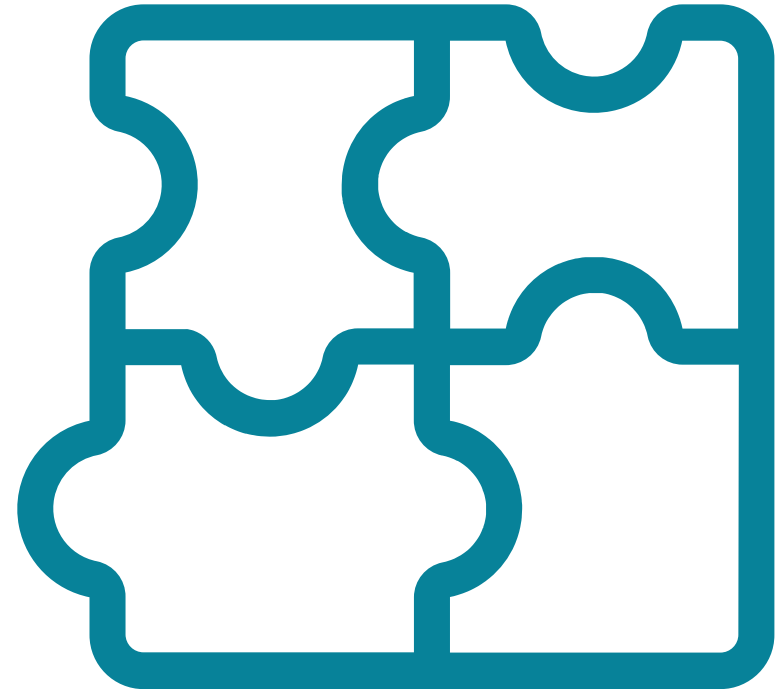
Verkkopalveluun kirjautumiseen tarvitset vain verkkopankkitunnukset.

Verkkopalvelussa voit:

- tulostaa todistuksia
- nähdä vakuutuksesi tilanteen
- muuttaa maksuerien määrää
- hakea maksuaikaa
- muuttaa työtuloasi.

# Tilaa aloittavan yrittäjän opas

- Aloittavan yrittäjän opas kertoo sinulle
  - mikä on YEL-vakuutus eli yrittäjän eläkevakuutus.
  - Miksi YEL-vakuutus on yrittäjän tärkein vakuutus.
  - Mitä hyötyä YEL-vakuutuksesta on sinulle ja perheellesi.
  - Mikä on YEL-työtulo ja miten se vaikuttaa sekä eläketurvaasi että sosiaaliturvaasi.
- Aloittavan yrittäjän opas on ilmainen.
- [Tilaa aloittavan yrittäjän opas Ilmarisen verkkosivuilta.](#)



# ILMARINEN

Parempaa työelämää

[Ilmarinen.fi](https://www.ilmarinen.fi)

